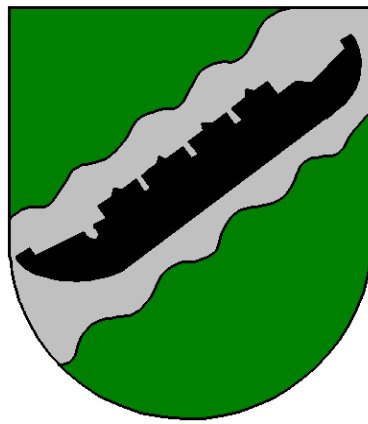


Utajärven kunta



TASEKIRJA 2012

Sisällysluettelo

1 OLENNAISET TAPAHTUMAT TOIMINNASSA JA TALOUDESSA.....	4
1.1 Kunnanjohtajan katsaus.....	4
1.2 Kunnan hallinto ja siinä tapahtuneet muutokset	5
1.3 Kunnan henkilöstö 31.12.2012	6
1.4 Yleinen ja oman alueen taloudellinen kehitys.....	7
1.4.1 Yleinen taloudellinen kehitys	7
1.4.2 KUNTATALOUDEN TILANNE	7
1.4.3 Oman alueen taloudellinen kehitys.....	9
1.5 Olennaiset muutokset kunnan toiminnassa ja taloudessa	10
1.6 Arvio merkittävimmistä riskeistä ja epävarmuustekijöistä sekä muista toiminnan kehittymiseen vaikuttavista tekijöistä	11
1.7 Ympäristötekijät	11
1.8 KUNNANHALLITUKSEN SELONTEKO SISÄISEN VALVONNAN JÄRJESTÄMISESTÄ	11
2 TILIKAUDEN TULOKSEN MUODOSTUMINEN JA TOIMINNAN RAHOITUS	14
2.1. TULOSLASKELMA JA SEN TUNNUSLUVUT	14
2.2 RAHOITUSLASKELMA JA SEN TUNNUSLUVUT.....	15
3. RAHOITUSASEMA JA SEN MUUTOKSET	16
3.1 KUNNAN TASE JA SEN TUNNUSLUVUT.....	16
3.2 KUNNAN KOKONAISTULOT JA MENOT	17
3.3 KUNTAKONSERNIN TOIMINTA JA TALOUS	18
3.3.1 YHDISTELMÄ KONSERNITILINPÄÄTÖKSEEN SISÄLTUVISTÄ YHTEISÖISTÄ	18
3.3.2 OLENNAISET KONSERNIA KOSKEVAT TAPAHTUMAT	18
3.3.3 SELONTEKO KONSERNIVALVONNAN JÄRJESTÄMISESTÄ	22
3.3.4 KONSERNIN TULOSLASKELMA JA SEN TUNNUSLUVUT	23
3.4 TILIKAUDEN TULOKSEN KÄSITTELY	26
4 TALOUSARVION TOTEUTUMINEN.....	27
4.1 KÄYTTÖTALOUSOSAN TOTEUTUMISVERTAILU.....	27
4.1.1 KEHITTÄMISPALVELUT	27
4.1.2 OULUNKAAREN KUNTAYHTYMÄ:UTAJÄRVEN KUNTA.....	30
Järjestämissopimuksen toteutuminen palvelualoittain.....	36
Perhepalvelut	36
Terveyspalvelut	38
Vanhuspalvelut.....	40
4.1.3 SIVISTYSLAUTAKUNTA	42
4.1.4 TEKNINEN LAUTAKUNTA	43
4.1.5 YHTEENVETO	45
4.2 TULOSLASKELMAOSAN TOTEUTUMISVERTAILU	46
4.4 RAHOITUSOSAN TOTEUTUMINEN	49
4.5 YHTEENVETO MÄÄRÄRAHOJEN JA TULOARVIOIDEN TOTEUTUMISESTA	50
5 TILINPÄÄTÖSLASKELMAT	51
5.1 TULOSLASKELMA	51

5.2 KUNNAN RAHOITUSLASKELMA	52
5.3 KUNNAN TASE	53
5.4 KONSERNILASKELMAT	54
5.4.1 KONSERNITULOSLASKELMA	54
5.4.2 KONSERNIN RAHOITUSLASKELMA	55
5.4.3 KONSERNITASE	56
6 TILINPÄÄTÖKSEN LIITETIEDOT.....	57
LIITE 1	<i>Virhe. Kirjanmerkkiä ei ole määritetty.</i>
LIITE 2	<i>Virhe. Kirjanmerkkiä ei ole määritetty.</i>
7 ERIYTETYT TILINPÄÄTÖKSET.....	70
7.1 MUUN TASEYKSIKÖN TULO- JA RAHOITUSLASKELMA	70
7.2 MUUN TASEYKSIKÖN TASE.....	71

TOIMINTAKERTOMUS

1 OLENNAISET TAPAHTUMAT TOIMINNASSA JA TALOUDESSA

1.1 KUNNANJOHTAJAN KATSAUS

Kevään 2011 eduskuntavaalien jälkeen muodostettu Kataisen hallitus käynnisti alkukesästä 2011 kuntarakennemuutostuotuksen, jonka vertaista ei liene Suomessa aiemmin nähty. Hallitusohjelman mukaan hallituksen tavoitteena on muodostaa Suomeen vahvojen peruskuntien paikallishallinto. Niiden tehtävänä olisi huolehtia kuntapalveluista, myös erikoissairaanhoidon osalta, ilman kuntayhteistyötä. Poikkeuksena tähän, harvaan asutuilla alueilla kuntayhteistyö voitaisiin sallia, keskuspaikkakunnan ohjaukseen tukeutuen.

Prosessin aikataulu, joka alunperinkin oli epärealistinen, on sittemmin tarkentunut. Kuntien maaliskuussa 2013 antamia lausuntoja kuntarakennelakiluonnoksesta tutkitaan valtiovarainministeriössä. Tämän hetkisen tiedon mukaan kuntarakennelaki tulisi voimaan kesällä/syksyllä 2013. Sosiaali-terveydenhuollon palvelurakenteen uudistamista pohtineet selvitysmiehet antoivat 19.3.2013 esityksensä asiasta. Pohjois-Pohjanmaan osalta esitys oli sellainen, että maakunta jaetaan kahteen alueeseen, Oulu Pohjoiseen ja Oulu Eteläiseen, joista jälkimmäisen Utajärven kuntakin kuuluisi. Oulu Pohjoisen hallinto järjestettäisiin vastuukuntaperiaatteella. Sote-järjestämislain valmistelu käynnistyy maaliskuussa 2013 ja se tulee kuntiin lausunnolle kesällä 2013. Laki tulisi voimaan v. 2015 alusta.

Laajaan kokonaisprosessiin sisältyisi myös kuntalain uudistamistyö sekä valtionosuusjärjestelmän uusiminen. Uudet lait tulisivat voimaan vuoden 2015 alusta.

Kuntarakennelakiluonnokseen antamassaan lausunnossa kunta esitti, että kokonaisprosessissa ensiksi tulee ratkaista sote-järjestäminen laajapohjaisesti. Sen jälkeen kunta/palvelurakennemuutostuotusprosessi tulisi keskeyttää ja valmistelu käynnistää parlamentaaraiselta pohjalta. Vain tällä tavalla kunnan mielestä voidaan turvata paikallisen itsehallinnon kehittyminen, jossa kansalaiset voivat itse päättää lähellä olevista asioistaan, kehittää omaa aluettaan, osallistua ja sitoutua tähän. Kunnan mielestä kunnalla on täydet mahdollisuudet säilyä itsenäisenä, tehden yhteistyötä naapurikuntien kanssa. Lausunnossaan kunta on myös kyseenalaistanut kuntaliitoselvitystä edellyttävät kriteerit asukasluvun osalta. Kunnan mielestä 20 000 asukkaan minimi kunnan asukasluvusta ei perustu mihinkään tutkimustietoon, joka ilmoittaisi tuota pienemmät kunnat elinkelvottomiksi.

Kunta varautuu tulevaisuuteen vuoden 2013 alusta käyttöön otetun uuden toimintajärjestelmän pohjalta. Uudessa järjestelmässä päättäjien työaika ohjataan tehokkaampaan suuntaan, kuntalaiset otetaan mukaan asioiden valmisteluun selkeästi aiempaa varhemmin ja sitä kautta tavoitteena on kasvattaa kuntalaisten sitoutumista kunnan kehittämiseen. Johtamisjärjestelmää on uusittu ja resursseja on pystytty ohjaamaan elinvoiman ja kuntalaisten hyvinvoinnin kehittämisen suuntaan. Utajärven malli on herättänyt kiinnostusta myös Kuntaliitossa ja malli onkin päässyt Suomesta ehdolle OECD:n julkisen sektorin innovaatioita koskevaan raporttiin.

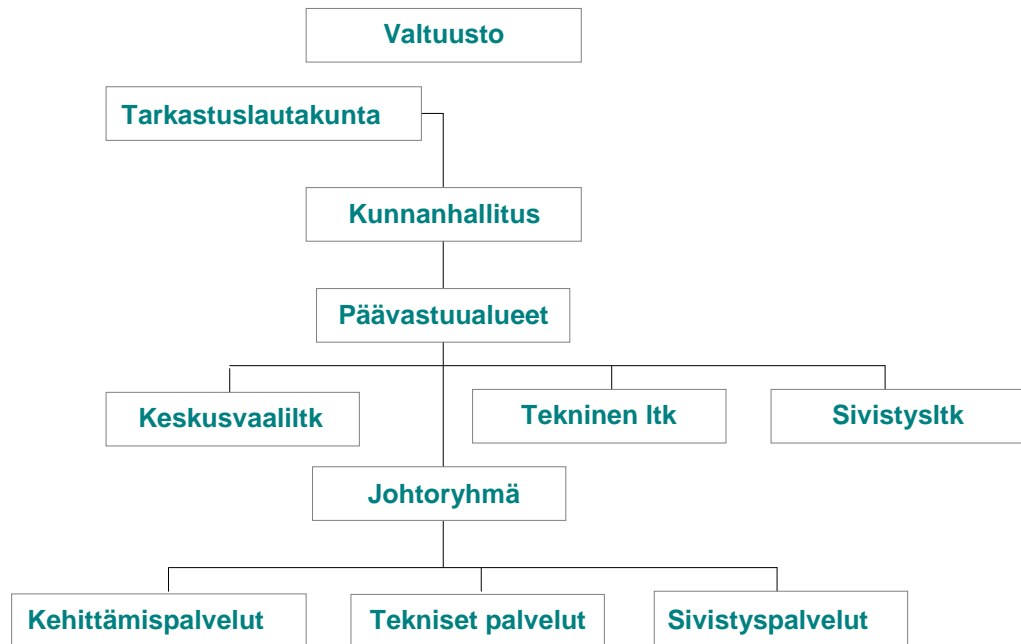
Kunnan elinkeinostrategia sekä Yrityspuiston liiketoimintasuunnitelma on työstetty viime vuoden aikana ja päätöksentekoon ne tulevat keuhällä 2013. Yleisenä tavoitteena elinkeinostrategiassa on kunnan asukasluvun vähenemisen katkaiseminen sekä uusien työpaikkojen luominen. Kunta panostaa myös ympäristön hyvinvointiin, käynnissä oleva elinympäristön kehittämisohjelma on osa tätä prosessia.

Investoinneista rahallisesti merkittävimmät viime vuonna olivat urheilukentän perusparannus, Ahmaskylän viemärointi sekä koulukiinteistöjen saneeraukset. Investoinnit pystyttiin rahoittamaan tulorahoituksella.

Kunnan talouden parantuminen jatkui viime vuonna ja kunta on noussut ripeästi jopa valtakunnan parasta tulosta tekevien kuntien joukkoon. Vahva kuntatalous luo edellytykset kuntapalvelujen ja alueen elinvoiman monipuoliselle kehittämiseksi ja sitä kautta kunnan itsenäisyyden säilymiselle.

Kyösti Juujärvi
Kunnanjohtaja

1.2 KUNNAN HALLINTO JA SIINÄ TAPAHTUNEET MUUTOKSET



Valtuuston ja kunnanhallituksen kokoonpano tilikaudella

Valtuuston jäsenmäärä 21 valtuutettua: Puheenjohtaja Mikkonen Tapani, I varapuheenjohtaja Pirttikoski Eero, II varapuheenjohtaja Saarenpää Leo, jäsenet Grip Jukka, Kauppinen Sanna, Kinnunen Tarja, Latvakoski Eija 15.12.2011 saakka, Raili Karvonen 15.12.2011 alkaen, Merilä Kaisu, Mikkonen Mari, Moilanen Ahti, Mustonen Markku, Nikula Mirja, Oilinki Tero, Perttunen Inkeri, Rikkola Jaakko, Savolainen Kai, Soronen Heikki, Sumén Seppo, Tapio Heino, Tuovinen Pentti, Tuovinen Reetta.

Valtuuston voimasuhteet

Suomen Keskusta	14 valtuutettua
Perussuomalaiset	3 “
Sosialidemokraatit	2 “
Vasemmistoliitto	2 “

Kunnanhallituksen jäsenmäärä yhdeksän

Puheenjohtaja Tuovinen Pentti, I varapuheenjohtaja Kinnunen Tarja, II varapuheenjohtaja Tapio Heino, jäsenet Kauppinen Sanna, Latvakoski Eija 15.12.2011 saakka, Raili Karvonen 15.12.2011 alkaen, Oilinki Tero, Perttunen Inkeri, Savolainen Kai, Sumén Seppo.

Kunnanhallituksen voimasuhteet

Suomen Keskusta	6 jäsentä
Perussuomalaiset	1 ”
Sosialidemokraatit	1 “
Vasemmistoliitto	1 “

Kuntalain 75 §:n mukaan tilivelvollisia ovat kunnallisen toimielimen jäsenet ja ao. toimialueen tehtäväalueen johtavat viranhaltijat.

Nuorisovaltuusto on perustettu 1.9.2006.

1.3 KUNNAN HENKILÖSTÖ 31.12.2012

UTAJÄRVEN KUNNAN PALKATUN HENKILÖSTÖN MÄÄRÄ 31.12.2012

Toimintayksikkö	Vakinaiset	Määräaikaiset	Työllistetyt	Yhteensä	Yhteensä ilman työllistettyjä
Kehittämispalvelut ja tarkastustoimi	14	10	16	40	24
Sivistyspalvelut	60	19	0	79	79
Tekniset palvelut	29	8	9	46	37
YHTEENSÄ	103	37	25	165	140

Henkilöstömäärästä 165 oli naisia 111 ja miehiä 54.

Oppisopimustyöntekijät ovat määräaikaisina hallintokunnissa.

Osa-aikaisten määrä koko henkilöstömäärästä oli 25, josta osa-aikaeläkkeellä oli 2 henkilöä.

UTAJÄRVEN KUNNAN PALKATUN HENKILÖSTÖN MÄÄRÄ 31.12.2011

Toimintayksikkö	Vakinaiset	Määräaikaiset	Työllistetyt	Yhteensä	Yhteensä ilman työllistettyjä
Kehittämispalvelut	13	9	7	29	22
Sivistyspalvelut	59	16	1	76	75
Tekniset palvelut	28	9	6	43	37
YHTEENSÄ	100	34	14	148	134

	20-24v	25-29v	30-34v	35-39v	40-44v	45-49v	50-54v	55-59v	60-64v	65-69v	yhteensä	%
Miehet	0	3	4	1	3	9	12	12	10	0	54	
Naiset	2	8	11	11	14	20	17	18	9	1	111	
Yhteensä	2	11	15	12	17	29	29	30	19	1	165	

Vakinaisesta henkilöstöstä 103 henkeä, 67 % oli yli 45-vuotiaita.

Vakinaisen henkilöstön naisten keski-ikä oli 47,7 ja miesten 50,7 vuotta.

Koko henkilöstön naisten keski-ikä oli 45,4 ja miesten 49,7 vuotta.

Koko henkilöstön palkkoja maksettiin vuonna 2012 yhteensä 4 991 754 euroa (ed. vuonna summa oli 4 609 901 euroa).

Sairauspoissaolot 2012

	Sairauspäivät			Tapaturma			Kuntoutus			Koulutus		
	2012	2011	muutos	2012	2011	muutos	2012	2011	muutos	2012	2011	muutos
Hallintokunta												
Kehittämispalvelut	183	289	-106	0	0	0	5	0	5	31	28	3
Sivistyspalvelut	1483	1136	347	0	0	0	14	7	7	132	319	-187
Tekniset palvelut	586	481	105	10	17	-7	0	0	0	6	7	-1
yhteensä	2252	1906	346	10	17	-7	19	7	12	169	354	-185

Koulutusajalta palkkakustannukset v. 2012 olivat 27 698 € ilman työnantajan sivukuluja.

Vuorotteluvapaalla v.2012 oli kolme henkilöä. Sairauspoissaolot 13,6 päivää/työntekijä/vuosi.

Sairausajan palkkoja maksettiin vuonna 2012 133 943 euroa (ed.107 611 €) ja tapaturmista aiheutuvien poissaolojen palkkoja yhteensä v. 2012 746 euroa (ed. vuonna 832 €). Luvut on ilman työnantajan sivukuluja.

Kela maksoi sairaus- ja äitiyspäivärahoja kunnalle 61 483 euroa (ed. 39.485,35 €) ja vakuutusyhtiö tapaturmista aiheutuneita korvauksia 2 548 euroa (ed.9.564,49 €).

Vanhuuseläkkeelle jäi yhteensä 4 henkilöä. Osa-aikaeläkkeellä v.2012 on ollut 2 henkilöä.

Eläkepää tökset/eläkelaji	2011	2012
Työkyvyttömyyseläkkeet	0	0
Osa-aikaeläke	0	0
Vanhuuseläke	3	4
Yhteensä henkilöä	3	4

	Kvtes	Tekniset	Opettajat	Perhe.pvhoit.	Tuntites	Yhteensä
Miehet	30	10	9	0	4	53
Naiset	80	1	29	2	0	112
Yhteensä	110	11	38	2	4	165

1.4 YLEINEN JA OMAN ALUEEN TALOUDELLINEN KEHITYS

1.4.1 YLEINEN TALOUDELLINEN KEHITYS

Suomen vientivetoisen kansantalouden kasvu hiipui vuonna 2012. Kansantuotteen kasvu oli nollan tienoilla, alustava tieto kasvusta on -0,2 %. Syynä tähän on globaalın kasvun hidastuminen ja eurotalouden jatkuvat vaikeudet. Kuluvan vuoden bruttokansantuotteen kasvuksi valtiovarainministeriö ennustaa 0,4 %. Suomen talouden kasvu on kotimaisen kysynnän että viennin varassa. Kasvun hidastuminen lisää taloudessa ilmeneviä epätasapainoja. Yksityiset investoinnit jatkavat alenemistaan. Korkotaso pysyy alhaisena. Työttömyyden ennakoitaan lievästi lisääntyvän; työttömyysaste nousee 8,1 %:iin. Inflaatio etenee kuluvana vuonna 2,2 %:n vauhdilla. Julkisen talouden alijäämä syvenee 3,0 %:iin suhteessa kokonaistuotantoon, ollen noin 6 mrd. euroa.

Kuntatalous kiristyy kuluvana vuonna verrattuna viimevuotiseen. Verotulot ja valtionosuudet kasvavat selvästi kuluva vuotta hitaammin ja vaikka kuntien menojen kasvu hidastuu ja investointeja lykätään, syvenee kuntatalouden alijäämä. Myös lainakanta kasvaa.

Kehysriihessään viikolla 12 Valtioneuvosto päättää julkisen talouden sopeuttamistoimista. *(Teksti täydentyy kun tietoa saadaan!)*

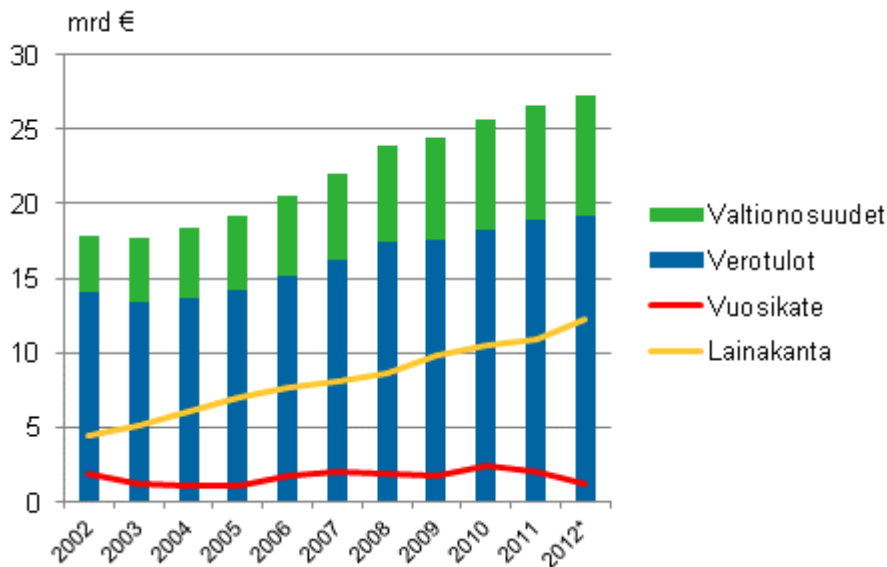
1.4.2 KUNTATALOUDEN TILANNE

Kuntien ja kuntayhtymien taloudellinen tilanne

Kuntien taloustilanne heikkeni vuonna 2012

Tilastokeskuksen keräämien tilinpäätösarviotietojen mukaan Manner-Suomen kuntien yhteenlaskettu vuosikate laski edellisestä vuodesta 37 %. Vuosikatteen heikkenemiseen vaikutti se, että kuntien toimintakate heikkeni enemmän kuin verotulot ja valtionosuudet kasvoivat. Kuntien lainakanta kasvoi 19 %. Myös kuntayhtymien taloustilanne heikkeni.

Manner-Suomen kuntien valtionosuudet, verotulot, vuosikate ja lainakanta 2002–2012*



*) Tilinpäätösarviot

Kuntien toimintakatteet kasvoivat edellisestä vuodesta 6,2 prosenttia. Verotulot kasvoivat edellisestä vuodesta vain 1,4 prosenttia. Valtionosuudet kasvoivat 5,3 prosenttia.

Vuosikate asukasta kohti oli kunnissa 238 euroa. Edellisenä vuonna vastaava luku oli 382 euroa. Kaikkiin 63 kuntaan arvioi, että toiminta- ja rahoitustulot eivät riitä toiminta- ja rahoitusmenoihin, vaan vuosikate jää negatiiviseksi. Vuosikate kattoi vain 70 prosenttia kuntien poistoista. Investoinneista vuosikate riitti kattamaan 34 prosenttia.

Manner-Suomen kuntien ja kuntayhtymien tilinpäätösarviot 2012, miljoonaa euroa

	Kunnat		Kuntayhtymät		Yhteensä	
	2012	Muutos, %	2012	Muutos, %	2012	Muutos, %
Tuloslaskelma:						
Toimintakate	-26 254	6,2	544	-5,7	-25 710	6,5
+ Verotulot	19 232	1,4			19 232	1,4
+ Valtionosuudet	8 027	5,3			8 027	5,3
+ Korkotuotot	265	5,8	8	-39,1	273	3,7
+ Muut rahoitustulot	336	15,8	10	-14,3	346	14,6
- Korkokulut	242	-5,5	98	1,8	340	-3,5
- Muut rahoituskulut	77	-21,5	29	-9,2	106	-18,5
= Vuosikate	1 287	-37,3	436	-8,1	1 723	-31,9
Poistot ja arvonalentumiset	1 849	5,9	496	4,7	2 345	5,7
Investoinnit:						
Investointimenot yhteensä	3 826	5,7	851	15,5	4 677	7,3
Rahoitusosuudet investointimenoihin	171	-24,6	16	-27,4	187	-24,9

	Kunnat		Kuntayhtymät		Yhteensä	
	2012	Muutos, %	2012	Muutos, %	2012	Muutos, %
Investointihyödykkeiden myyntitulot	744	5,1	77	113,5	821	10,3
Rahavarat, lainat ja antolainat:						
Antolainasaamisten lisäykset	301	-15,7	19	-45,7	320	-18,4
Antolainasaamisten vähennykset	132	-48,5	10	300,9	142	-45,2
Pitkäaikaisten lainojen lisäys	2 094	18,7	278	6,2	2 372	17,0
Pitkäaikaisten lainojen vähennys	1 348	2,4	118	6,8	1 466	2,8
Rahavarat 31.12.	3 470	-7,5	812	9,1	4 282	-4,8
Lainakanta 31.12.	12 317	12,5	2 732	9,6	15 049	12,0
Lainasaamiset 31.12.	4 463	4,7	120	2,3	4 582	4,6

Lähde: Kuntien ja kuntayhtymien tilinpäätösarvioaineisto 2012. Tilastokeskus.

1.4.3 OMAN ALUEEN TALOUDELLINEN KEHITYS

Oulunkaaren kuntien tilinpäätöstietoja

Kunta	li	Pudasjärvi	Vaala	Simo	Utajärvi
1000e	TP-12	TP -12	TP-12	TP -12	TP-12
Asukasluku	9581	8627	3255	+3435	2954
Vuosikate	+2384	+3371	+1366	+852	+2475
Poistot	-1905	-2767	-1197	-654	-1128
Tilikauden tulos	+478	+603	+168	+198	+1347
Kertynyt yli-/alijäämä	+1314	+3183	-2171	+3028	+3450
Lainakanta	27113	25354	17478	4838	5052
e.					
Vuosikate e/as.	+249	+390	+420	+248	+837
Poistot e/as.	-199	-321	-368	-191	-382
Tilikauden tulos e./as.	+50	+70	+52	+58	+456
Kertynyt yli-alij. e/ as.	+137	+369	-667	+882	+1168
Lainakanta e/ as.	2830	2939	5370	1408	1710

1.5 OLENNAISET MUUTOKSET KUNNAN TOIMINNASSA JA TALOUDESSA

Utajärven kunnan itsenäisyys on perusoletus, jonka pohjalta kunta on strategiaansa linjannut. Kunta pyrkii vastaamaan tulevaisuuden haasteisiin muuttamalla kuntaorganisaation toiminnan, ohjauksen, palveluprosessit ja elinkeinojen kehittämisen muotoon, jolla se pystyy nykyistä tehokkaammalla tavalla toimimaan. Uusittu toimintajärjestelmä otettiin käyttöön vuoden 2013 alusta

Kiteytettynä uudistus tarkoittaa sitä, kuntalaiset on sitoutettu seuraamaan ja kommentoimaan kunta-laivan kulkua, luottamushenkilöiden rooli on yhä enemmän strategisessa johtamisessa ja arvioinnissa. Virkamiesten ja työntekijöiden rooli kehittyy operatiivisen tason toimintaan ja päätöksentekoon. Kaiken pohjana on toimiva strategia.

Kunnan toiminnot kehittyvät yhä enemmän kuntayhteistyön suuntaan. Oulunkaaren yhteistoiminta-alue on kehittänyt toimintaansa sote-sektorilla sekä kuntapalvelutoimiston kautta. Toiminta oli tuloksekasta. Maaseutuhallinnon järjestäminen alueellisesti siirtyi vuoden 2013 alusta Oulun kaupungin vastuulle.

Kunnan tilinpäätöksessä ostopalveluihin kului viime vuonna 13,0 Meuroa joka on n. 61 % toimintakuluista. Peruskunnan rooli on täten yhä enemmän muuttumassa palvelujen tuottajasta palvelujen järjestäjäksi sekä yhteistyökumppaniksi alueellisten, julkisten yhteisöjen kanssa.

Palvelurakenteen muutokseen varaudutaan myös vapaaehtoisen kuntayhteistyön syventämisen kautta kaikilla hallinnon aloilla. Keskusteluja on käyty seutukunnan kuntien sekä Muhoksen suuntaan. Kuntaliitosselvittelyjä ei ole kunnassa nähty tarpeelliseksi, eivätkä naapurikunnatkaan ole olleet Utajärven suuntaan aloitteellisia. Kuntarakennelain eteneminen kuluvana vuonna saattaa aiheuttaa kuntaliitosselvittelypakon.

Talous

Kunnan taloudellinen kehitys oli edelleen myönteisellä. Tulos muodostui erinomaiseksi, ollen positiivinen, 1,35 Meuroa, budjettiin merkityn 1,1 Meuron sijasta. Vuosikate oli 2,47 Meuroa, budjetoidun 1,85 Meuron sijasta. Toimintakate kasvoi edelliseen vuoteen verrattuna noin 7 %. Kunnan pitkäaikaiset velat vähenivät viime vuonna yhteensä 0,9 Meuroa. Vuoden lopussa lainaa oli 5,05 Meuroa.

Hyvään kehitykseen vaikuttivat tekijät sekä tulo- että menopuolella. Tulopuolella kunnallisverotulot kasvoivat edelliseen vuoteen verrattuna 0,74 %, yhteisöverot vähentyivät -39,75 % ja kiinteistöverot vähentyivät -18,4 %. Verotulojen kokonaiskertymä oli 8,76 Meuroa, jossa vähennystä edelliseen vuoteen - 9,12 %.

Valtionosuuksien kokonaiskertymä oli 11,89 Meuroa, jossa lisäystä edelliseen vuoteen 7,33 %. Verorahoituksen (verotulot + valtionosuudet) kokonaiskertymä oli 20,65 Meuroa, jossa vähennystä edelliseen vuoteen verrattuna oli 0,066 Meuroa, prosentteina 0,32%.

Toimintakatteen muodostumiseen vaikuttivat onnistumiset kaikilla päävastuualueilla. Päävastuualueet saavuttivat pääosiltaan nettoraaminsa. Poikkeuksen teki tekniset palvelut, jonka ulkoisen raamin toteutuma oli 112,7 %.

Ulkoiset toimintatuotot ylittyivät 0,555 Meuroa. Koko toimintakate alittui 0,315 Meuroa.

Toimintakulut pysyivät pääosiltaan hyvin kurissa. Henkilöstökulut ylittyivät budjetoidusta 0,146 Meurolla, toteutumaprosentin ollessa budjetoituun verrattuna 102,3 % ja nousua edelliseen vuoteen verrattuna 8,24 %. Aineet ja tarvikkeet ylittivät budjetin 0,264 Meurolla, toteutumaprosentin ollessa 121,6 %, edelliseen vuoteen verrattuna nousua oli n. 16,29 %. Palvelujen ostot alittivat budjetin 0,148 Meuroa – toteutumaprosentti 98,9 % – mutta edelliseen vuoteen verrattuna nousua oli 5,26 %. Erikoissairaanhoidon nettomeno vuonna 2012 oli 2,97 Meuroa, missä nousua edellisvuoteen verrattuna oli 9,17 %.

Kehittämispalvelujen lopullisen ulkoisen budjetin nettoraamin toteutumisprosentti oli 98,6 %, sivistyspalvelujen 93,7% ja teknisen toimen lopullisen budjetin toimintakatteen toteutumisprosentti oli 112,7 %. Toimintakatteen kokonaistoteutuma budjettiin verrattuna oli 98,3%. Vuosikatteen toteutuma oli 2,475 Meuroa, jossa muutosta edelliseen vuoteen on -1,243 Meuroa. Alkuperäinen talousarviotavoite oli 1,854 Meuroa.

1.6 ARVIO MERKITTÄVIMMISTÄ RISKEISTÄ JA EPÄVARMUUSTEKIJÖISTÄ SEKÄ MUISTA TOIMINNAN KEHITTYMISEEN VAIKUTTAVISTA TEKIJÖISTÄ

Kunnan toimintaan vaikuttavat toiminnalliset riskit, rahoitusriskit ja vahinkoriskit. Kokonaisvaltainen riskienkartoitus uusittiin loppuvuodesta 2011. Kartoituksen perusteella esitettäviä parannuksia ja toimenpiteitä on käsitelty v. 2012 mm. kiinteistöjen ohjeistuksia parantamalla.

Henkilöstön saatavuuden, osaamisen sekä myös talouden kehittymisen vuoksi on kuntayhteistyö edennyt yhteistoiminta-alueen sekä kuntapalvelutoimiston rakentumisen yhteydessä. Tämä vastaa juuri em. riskeihin laajemmin sekä lisäksi tietojärjestelmiin sisältyviin riskeihin, talous- ja henkilöstöhallinnon riskeihin.

Rahoitusriskit eivät ole tällä hetkellä akuutteja. Kunnan talouden kehittyminen on positiivisella uralla eikä globaali finanssitalouden kriisi vaikuta kunnan rahoituksen saantiin. Rahoituksen hinta on laskenut korkotasoa laskiessa eikä lievä marginaalien kasvu ole ollut olennaista.

Riskikartoituksen mukaan todennäköisin vahinkoriski saattaa olla iso tulipalo jossakin suuressa ja toiminnan kannalta välttämättömässä kiinteistössä. Lainsäädännön ja mm. vakuutusyhtiön ohjeiden ja määräysten noudattamisella pienennetään tätä riskiä. Vahinkoihin on varauduttu vakuuttamisella. Vakuutukset käydään keran vuodessa läpi, jolloin katsotaan vahinkotilastot, vakuutusmaksujen kehittyminen, omavastuut yms. Pääsääntöisesti kaikki omaisuus on vakuutettu suurehkoilla omavastuilla. Toiminnan keskeytymisen varalta on vakuutus ainoastaan aluelämpökeskuksella. Kaikkien vakuutusten kokonaisvaltainen kilpailuttamistoimet yhdessä tytäryhtiöiden kanssa aloitettiin joulukuussa 2012.

1.7 YMPÄRISTÖTEKIJÄT

Utajärven kunnassa ei ole laadittu erillistä ympäristöraporttia. Kunnan oman toiminnan ympäristöön liittyvät riskit ovat vähäiset.

Kunnan molemmat kaatopaikat (Rokua, Utajärvi) on suljettu ja maisemoitu asianmukaisesti. Jälkitarkkailuohjelman mukaista tarkkailua suoritetaan eikä siinä ole ilmennyt mitään hälyttävää. Jäteveden puhdistamo on poistettu käytöstä v. 2005, josta lähtien jätevedet on johdettu siirtoviemäriä pitkin Ouluun käsiteltäväksi.

Muita, isompia ympäristövahinkoja ei myöskään ole kunnan alueella ilmennyt.

1950-luvulla tehty Oulujoen valjastaminen voimatalouskäyttöön on muuttanut ympäristöä ja maisemaa voimakkaasti ja aiheuttanut myös tietynlaisia haittoja mm. kauneusaltaiden vesien tilassa. Näitä haittoja on pyritty korjaamaan ja ympäristön tilaa parantamaan erilaisilla yhteisillä hankkeilla mm. Oulujoen moninaiskäyttöohjelman mukaisesti. Vuoden 2012 aikana on selvitetty erityisesti Utajärven eteläpuolisen kauneusaltaan (Putaananjoki) virtaustilan parantamista eri vaihtoehtojen pohjalta.

1.8 KUNNANHALLITUKSEN SELONTEKO SISÄISEN VALVONNAN JÄRJESTÄMISESTÄ

Kunnanhallituksen on toimintakertomuksessa selvitettävä, miten sisäinen valvonta ja siihen liittyvä riskienhallinta on kunnassa järjestetty, onko valvonnassa havaittu puutteita kuluneella tilikaudella ja miten sisäistä valvontaa on tarkoitus kehittää voimassa olevalla taloussuunnittelukaudella. Tätä tarkoitusta varten kunnanhallituksen tulee esittää toimintakertomuksessa selonteko sisäisen valvonnan järjestämisestä.

Utajärven sisäinen valvonta toteutuu käytännössä kunnan johtamis-, suunnittelu- ja ohjauskäytännöissä. Sisäisen valvonnan järjestämisvastuu on kunnanhallituksella. Sisäinen valvonta on osa johtamista ja samalla johtamisen apuväline, se tuottaa tietoa ja analyyskejä johdon tarpeisiin. Kunnan sisäistä valvontaa toteutetaan operatiivisella tasolla tilivelvollisten johtavien viranhaltijoiden toimesta. He vastaavat oman alueensa sisäisen valvonnan järjestämisestä ja toimivuudesta.

Säännösten ja määräysten noudattaminen

Kunnan on noudatettava toiminnassaan useita eri lakeja, asetuksia ja normeja. Keskeisiä toimintaa ohjaavia normeja ovat muun muassa kuntalaki, useat erityislait kuten esimerkiksi sivistystoimea koskevat erityislait ja viranomaisohjeet. Edellisten lisäksi kunnan toimintaa ohjaavat hallintosääntö sekä muut sisäiset säännöt ja ohjeet. Viran- ja toimenhaltijoiden päätösvaltuudet on määritelty hallintosäännössä, joka päivitettiin ja hyväksyttiin käyttöönottettavaksi valtuuston päätöksellä vuonna 2012.

Utajärvellä on sisäisen valvonnan tukena koko kunnan palvelut kattava laatujärjestelmä, joka pohjautuu ISO 9001:2000 – Standardiin. Johdon katselmusta varten, kunnan laatuvaltuutetut laativat laatuvaltuutetun yhteenvetoraportin hallintokuntansa vastuualueesta. Laatuvaltuutetuissa käydään läpi tarkastelukauden ja vastualueen toiminta sekä analysoidaan edellisen tarkastelukauden kehittämistoimenpiteiden etenemistä. Raporteissa analysoidaan toiminnan toteutuminen säännösten, määräysten ja päätösten toteutumisen näkökulmista. Hallintokunnan johtaja tekee lopullisen yhteenvedon vastuualueensa toiminnasta.

Laatuvaltuutetut käsitellään vuosittain johdonkatselmuksessa. Katselmukseen on kutsuttu viranhaltijaorganisaation laatuvaltuutetut, hallintokuntien johtajat, valtuuston ja lautakuntien puheenjohtajat sekä kunnanhallituksen jäsenet. Sisäisen valvonnan onnistumisesta raportoidaan toimielimille (lautakunnat, kunnanhallitus, valtuusto) useita kertoja vuodessa, esimerkiksi talousraporttien yhteydessä. Sisäistä valvontaa arvioidaan myös tilinpäätöksen hyväksymisen yhteydessä. Lisäksi vuosittaisissa valtuustoseminaarissa käydään läpi hallintokuntakohtaiset nykytila-analyysit, joissa arvioidaan toiminnan onnistumista ja nostetaan esille keskeiset kehittämistarpeet.

Tavoitteiden toteutuminen, varojen käytön valvonta, tuloksellisuuden arvioinnin pätevyys ja luotettavuus

Valtuuston talousarviossa asettamien toiminnallisten ja taloudellisten tavoitteiden asettamisen valvonta kuuluu toimielinten tilivelvollisten viranhaltijoiden tehtäviin. Lautakuntia on ohjeistettu talousarviossa ja talousarvion täytäntöönpano-ohjeissa siten, että talousarvion toteutumista tulee seurata oman hallinnon alan raportoinnilla. Kunnanhallitus seuraa talousarvion toteutumista aktiivisesti ja valtuustolle raportoidaan toiminnallisten ja taloudellisten tavoitteiden toteutumisesta muun muassa keväällä ja syksyllä järjestettävissä valtuustoseminaarissa. Lautakuntien on pitänyt tehdä talousarviota koskevat muutosesitykset valtuustolle alku syksystä, kuitenkin viimeistään tilikauden loppuun mennessä.

Tuloksen muodostumisesta ja talousarvion toteutumisesta sekä siinä mahdollisesti esiintyneistä poikkeamista ja sen johdosta tehdyistä toimenpiteistä sekä toiminnallisten tavoitteiden toteutumisesta mainitaan ko. toimintakertomuksessa.

Riskienhallinnan järjestäminen

Utajärven kunnan riskienhallintaa toteutetaan edellä mainitun laatujärjestelmän avulla. Riskienhallinnan haasteena on fokuksitua investointeihin, rahoitukseen, vahinkoihin ja tietoturvaan liittyvien riskien kartoitukseen. Kunnan vakuutusurva seurataan vuosittain vahinkotapahtumien, vakuutusmaksujen ja omavastuusuuksien osalta.

Riskienhallintaa varten, kunnassa on tehty riskienhallinnan laatu-arvio vuonna 2011. Kunnassa tulisi teettää lisäksi riskikartoitus, joka kattaa edellä mainitut riskienhallinnan tarkennusta vaativat toimintakokonaisuudet.

Omaisuu den hankinnan, luovutuksen ja hoidon valvonta

Kunnan hankinnoissa noudatetaan hankintalaki a. Kansallisen kynnysarvon alittaville hankinnoille on kunnanhallitus hyväksynyt sisäiset hankintaohjeet.

Luovutuksen ja omaisuuden hoidon osalta on toimittu päätösten ja ohjeiden mukaisesti.

Sopimustoiminta

Kunnan sopimushallinta ja -seuranta on kunkin hallintokunnan vastuulla. Sopimusten seuranta ja vastuu on kunkin sopimuksen hyväksyneellä viranhaltijalla.

Arvio sisäisen tarkastuksen järjestämisestä

Utajärven kunnassa ei ole erillistä sisäisen tarkastuksen yksikköä tai muuta erillistä toimijaa.

Yhteenveto

Sisäisen valvonnan rakenteet ja menettelytavat perustuvat johtosäätöihin, toiminnan ja talouden suunniteluun sekä seurannan menettelyihin, toimintojen prosessikuvauksiin ja työ- ja tehtäväkuvauksiin. Keskeisimpänä kehittämishaasteena on riskikartoituksen toteutus ja sen pohjalta riskienhallinnan kehittäminen ja organisointi.

2 TILIKAUDEN TULOKSEN MUODOSTUMINEN JA TOIMINNAN RAHOITUS

2.1. TULOSLASKELMA JA SEN TUNNUSLUVUT

	2012 1000e	2011 1000e
Toimintatuotot	3340	3269
Valmistus omaan käyttöön		
Toimintakulut	-21411	-20138
Toimintakate	-18071	-16 869
Verotulot	8759	9638
Valtionosuudet	11892	11079
Korkotuotot	3	11
Muut rahoitustuotot	12	22
Korkokulut	-117	-160
Muut rahoituskulut	-4	-3
Vuosikate	2475	3 718
Poistot ja arvonalentumiset	-1128	-694
Satunnaiset erät		
Tilikauden tulos	1347	3 024
Poistoeron lisäys (-), vähennys (+)		
Varausten lisäys (-), vähennys (+)		
Rahastojen lisäys (-), vähennys (+)		
Tilikauden ylijäämä	1347	3 024

TULOSLASKELMAN TUNNUSLUVUT

Toimintatuotot/toimintakulut, %	%	15,60	16,23
Vuosikate / poistot %	%	219	536
Vuosikate, euroa/asukas	e	839	1 258
Asukasmäärä	hlö	2950	2957

Toimintatuotot/toimintakuluista, %

= 100 * Toimintatuotot/(Toimintakulut-Valmistus omaan käyttöön)

Vuosikate %, poistoista

= 100 * vuosikate / poistot

2.2 RAHOITUSLASKELMA JA SEN TUNNUSLUVUT

	2012 1 000 €	2011 1 000 €
Toiminnan rahavirta		
Vuosikate	2475	3719
Satunnaiset erät		
Tulorahoituksen korjauserät	-88	-261
Investointien rahavirta		
Investointimenot	-2186	-3728
Rahoitusosuudet investointimenoihin	290	1000
Pysyvien vastaavien hyödykkeiden luovutustulot	92	263
Toiminnan ja investointien rahavirta	582	993
Rahoituksen rahavirta		
Antolainauksen muutokset		
Antolainasaamisten lisäykset		
Antolainasaamisten vähennykset		
Lainakannan muutokset		
Pitkäaikaisten lainojen lisäys	0	0
Pitkäaikaisten lainojen vähennys	-906	-1016
Lyhytaikaisten lainojen muutos	0	0
Muut maksuvalmiuden muutokset	-34	-247
Rahoituksen rahavirta	-940	-1263
Rahavarojen muutos	-358	-270
Rahavarat 31.12.	1287	1645
Rahavarat 1.1.	1645	1915
RAHAVARAT	-358	-270

RAHOITUSLASKELMAN TUNNUSLUVUT

Investointien tulorahoitus, %	%	130,51	136,30
Pääomamenojen tulorahoitus, %	%	88,30	99,31
Lainanhoitokate		2,53	3,30
Kassan riittävyys, pv	pv	18	26
Asukasmäärä	hlö	2950	2957

Investointien tulorahoitus, %

= 100 * vuosikate / investointien omahankintamenot

Pääomamenojen tulorahoitus, %

= 100 * vuosikate / (investointien omahankintameno + antolainojen nettolisäys + lainanlyhennykset)

Lainanhoitokate

= (vuosikate + korkokulut) / (korkokulut + lainanlyhennykset)

Kassan riittävyys, pv

= 365 * kassavarat 31.12. / kassasta maksut tilikaudella

3. RAHOITUSASEMA JA SEN MUUTOKSET

3.1 KUNNAN TASE JA SEN TUNNUSLUVUT

VASTAAVAA

	2012 1 000 €	2011 1 000 €
PYSYVÄT VASTAAVAT	17 218	16 454
Aineettomat hyödykkeet	101	117
Muut pitkävaikutteiset menot	101	117
Ennakkomaksut		
Aineelliset hyödykkeet	11 799	11 462
Maa- ja vesialueet	816	548
Rakennukset	6842	7 232
Kiinteät rakenteet ja laitteet	3581	3 161
Koneet ja kalusto	169	214
Muut aineelliset hyödykkeet	38	38
Ennakkomaksut ja kesk.hankinnat	353	269
Sijoitukset	5 318	4 875
Osakkeet ja osuudet	4763	4 320
Muut lainasaamiset	555	555
TOIMEKSIANTOJEN VARAT	4	8
Valtion toimeksiannot	4	8
VAIHTUVAT VASTAAVAT	2 333	2 623
Vaihto-omaisuus		
Saamiset	1 046	978
Pitkäaikaiset saamiset		
Lyhytaikaiset saamiset	1 046	978
Myyntisaamiset	490	556
Lainasaamiset	12	12
Muut saamiset	501	333
Siirtosaamiset	43	77
Rahoitusarvopaperit		
Rahat ja pankkisaamiset	1287	1 645
VASTAAVAA YHTEENSÄ	19 555	19 085

VASTATTAVAA

	2012 1 000 €	2011 1 000 €
OMAPÄÄOMA	12 504	11 158
Peruspääoma	9055	9 055
Edellisten tilikausien ylijäämä (alijäämä)	2103	-922
Tilikauden ylijäämä (alijäämä)	1347	3 025
TOIMEKSIANTOJEN PÄÄOMAT	8	18
Valtion toimeksiannot	5	13
Lahjoitusrahastojen pääomat	3	5
VIERAS PÄÄOMA	7 043	7 909
Pitkäaikainen	4 530	5 306
Lainat rahoitus- ja vakuutuslait.	4235	5 009
Lainat julkisyhteisöiltä	52	75
Muut velat/Liittymism. ja muut velat	242	222
Lyhytaikainen	2 513	2 603
Lainat rahoitus- ja vakuutuslait.	741	850
Lainat julkisyhteisöiltä	23	23
Saadut ennakot	0	1
Ostovelat	684	661
Muut velat	109	103
Siirtovelat	955	965
VASTATTAVAA YHTEENSÄ	19 555	19 085
Omavaraisuusaste, %	63,95	58,47
Suhteellinen velkaantuneisuus,%	29,35	32,97
Kertynyt yli-/alijäämä, 1000e	3450	2 103
Kertynyt yli-/alijäämä, e/asukas	1169	711
Lainat euroa/asukas	1712	2 015
Lainakanta 31.12	5 052	5 957
Lainasaamiset	555	555
Asukasmäärä	2950	2 957

3.2 KUNNAN KOKONAISTULOT JA MENOT

TULOT	tuhat. euroa	%	MENOT	tuhat. euroa	%
Varsinainen toiminta			Varsinainen toiminta		
toimintatuotot	3340	13,74	toimintakulut	21411	86,95
verotulot	8759	36,05	valmistus omaan käyttöön		
valtionosuudet	11892	48,94	korkokulut	117	0,48
korkotuotot	3	0,01	muut rahoituskulut	4	0,02
muut rahoitustuotot	12	0,05	satunnaiset kulut		
satunnaiset tuotot			tulorahoituksen korjauserät		
tulorahoituksen korjauserät	-88		pakollisten varausten muutos		
pysyvien vastaavien myyntivoitot			pakollisten varausten lis./väh.		
			pysyvien vastaavien myyntitappiot		
Investoinnit			Investoinnit		
rahoitusosuudet investointeihin	290	1,19	investointimenot	2186	8,88
pysyvien vastaavien myyntivoitot	92				
Rahoitustoiminta			Rahoitustoiminta		
antolainasaamisten vähennykset	0		antolainasaamisten lisäykset		
pitkäaikaisen lainojen lisäys	0		pitkäaikaisten lainojen vähennys	906	3,68
lyhytaikaisten lainojen lisäys			lyhytaikaisten lainojen vähennys	0	0,00
oman pääoman lisäykset			oman pääoman vähennykset		
Kokonaistulot yhteensä	24300	100,0	Kokonaismenot yhteensä	24624	100,0

Kokonaistulot	24 299 916,14
Kokonaismenot	24 624 035,03
Ero	-324 118,89
Muut maksuvalmiuden muutokset	-34 147,65
Kassavarojen muutos	-358 266,54
Ero	324 118,89

3.3 KUNTAKONSERNIN TOIMINTA JA TALOUS

3.3.1 YHDISTELMÄ KONSERNITILINPÄÄTÖKSEEN SISÄLTYVISTÄ YHTEISÖISTÄ

	Yhdistely konsernitilinpäätökseen	
	Yhdistelty (kpl)	Ei yhdistelty (kpl)
Tytäryhteisöt		
Yhtiöt		
Kiinteistö- ja asuntoyhtiöt	3	0
Kunnallista liiketoimintaa harjoittavat yhtiöt		
Muut yhtiöt	1	0
Osuuskunnat		
Yhdistykset		
Säätiöt		
Kuntayhtymät	3	0
Osakkuusyhtymät		
Muut omistusyhteisyydet		3
Yhteensä	7	3

3.3.2 OLENNAISET KONSERNIA KOSKEVAT TAPAHTUMAT

Kiinteistö Oy Järvenneito, y-0872739-4

Kiinteistö Oy Järvenneidon omistuksessa on Utajärven keskustaajamassa ja Ahmaksen kylässä sijaitsevat 117 rivitaloaluoneistoa, joiden asuntopinta-ala on yhteensä 6 137 m². Asunnoista on 28 kpl yksiöitä, 15 kpl kolmioita ja loput 74 kpl kaksioita ja pienkaksioita.

Yhtiön kaikki osakkeet on yhtiön perustamisesta saakka omistanut Utajärven kunta. Tilikauden 2012 päättyessä oma pääoma on 149.009 euroa. Valtion aravalainoja on yhteensä 1.859.196 euroa. Valtiokonttori on hyväksynyt lainoille lainaehtojen muutokset kymmenelle vuodelle. Pääomakulut alenevat noin 36.000 euroa vuosina 2011 ja 2012 ja sen jälkeen lyhennykset vähitellen nousevat. Korko on koko jakson ajan kaksi (2) prosenttia.

Taseen loppusumma on 3.074.864 euroa. Liikevaihto on 645.182 euroa, jossa on kasvua 2,6 % edellisestä vuodesta. Asuntojen käyttöaste on 96 %, joten tavoitteeksi asetettua 98 %:n käyttöastetta ei ihan saavutettu. Omakustannusvuokria korotettiin yhtiön asunnoissa, Ojanriviä lukuun ottamatta, 1.3.2012 lukien 0,40 e/asm²/kk. Keskivuokra oli vuoden lopussa 9,05 euroa. Pääomakulujen osuus asuntoneliölle on keskimäärin 3,07 e/m²/kk. Vuokrasaatavia kirjattiin luottotappioiksi 1.098 euroa. Asukkailta perittyjä vuokravakuuksia on lyhytaikaisissa veloissa yhteensä 30.105 euroa. Vuokrasaatavia on tilikauden lopussa 11.891 euroa. Pitkäaikaisia lainoja on lyhennetty lainaehtojen mukaisesti yhteensä 173.079 euroa. Poistoja on tehty 168.435 euroa. Tilikauden tulos on 15.053 euroa alijäämäinen.

Kiinteistö Oy Järvenneidon ja yrittäjän välinen kiinteistöpalvelusopimus on voimassa 30.4.2013 saakka. Yhtiön omistamien rivitalojen lämmityskulut nousivat edellisestä tilikaudesta 33.298 euroa, kustannukset keskimäärin 2,31 e/m²/kk, yhteensä 170.128 euroa. Lämmityskustannusten jatkuva voimakas kasvu vaikuttaa merkittävästi yhtiön talouteen.

Tilikaudella ei ole tehty mitään perusparannusluonteisia kiinteistöjen korjauksia, vain normaaleja huoneistoremontteja. Korjauskustannuksiin käytettiin 1,11 e/m²/kk, eli yhteensä 82.009 euroa.

Vuokra-asuntoa hakevien toiveena on lähellä palveluja, rauhallisessa pihapiirissä oleva kohtuuhintainen ja hyväkuntoinen asunto. Kiinteistö Oy Järvenneidon tarjoamien vuokra-asuntojen määrä ja tyyppijakauma vastaavat nykyistä kysyntää.

Kiinteistö Oy Mäyrä, y-0190234-8

Yhtiö omistaa Utajärven keskustassa sijaitsevan kolmikerroksisen 23 huoneiston kerrostalon, jonka asuinpinta-ala on 1.279 m². Yhtiön osakkeista Utajärven kunta omistaa 82 % ja Stora Enso 18 %. Osakepääoma on 37.842 euroa ja oma pääoma tilikauden lopussa 48.587 euroa. Taseen loppusumma on 341.292 euroa.

Yhtiön liikevaihto tilikaudella 2012 on 107.013 euroa. Tilinpäätöksessä on muodostettu 11.240 euron asuintalovaraus, jonka jälkeen tilikauden tulos on 5,33 euroa voitollinen. Asuntojen keskimääräinen käyttöaste on 97,5 %. Yhtiön omistamien asuntojen vuokria on korotettu maaliskuun alusta lukien 0,40 e/m²/kk. Korotuksen jälkeen A-, B- ja C-ryhmissä vuokra on 6,78 e/m²/kk ja D-ryhmän yksioissa 10,22 e/m²/kk. Vuokrasaattavia oli tilikauden lopussa 1.937 euroa ja tilinpäätöksessä on kirjattu luottotappioita 1.757 euroa. Vuokralaisten maksamia vakuusrahoja on taseen lyhytaikaisissa veloissa 6.307 euroa.

Kiinteistön lämmityskustannukset ovat 23.710 euroa, eli 1,54 e/m²/kk ja korjauksiin on käytetty 9.527 euroa, 0,62 e/m²/kk. Kiinteistö Oy Mäyrän ja yrittäjän välinen kiinteistöpalvelusopimus on voimassa 30.4.2013 saakka ja siihen on kahden vuoden optio.

Talon hyvä sijainti Utajärven keskustajamassa ja alhainen vuokrataso korvaavat hissien ja huoneistokohtaisten saunojen puutteen.

Kiinteistö Oy Rokuanrivi, y-0502369-0

Yhtiö omistaa Rokualla sijaitsevat kymmenen (10) huoneistoa käsittävät rivitalot A ja B, joiden yhteensaskettu asuinpinta-ala on 529 m². Yhtiön osakkeista Utajärven kunta omistaa 54 % ja Rokuan Terveys- ja kuntouttamissäätiö 46 %. Yhtiön osakepääoma on 8.409 euroa ja oma pääoma tilikauden lopussa yhteensä 8.454 euroa. Taseen loppusumma on 136.017 euroa. Valtion asuntolainaa on lyhennetty lainaehtojen mukaisesti 9.224 euroa. Tilikauden tulos on 24,98 euroa ylijäämäinen.

Yhtiön liikevaihto on yhteensä 38.268 euroa ja muita kiinteistön tuottoja on 5.332 euroa. Asuntojen keskimääräinen käyttöaste on 92 prosenttia ja asuntojen neliövuokra on 6,50 e/m²/kk. Tilinpäätöksessä ei ole kirjattu luottotappioita eikä yhtiöllä ole vuokrasaattavia.

Kiinteistön lämmityskustannukset ovat 3.857 euroa, 0,60 e/m²/kk ja korjauksiin käytettiin 13.012 euroa, eli 2,04 e/m²/kk.

Yhtiön tulevaisuus ja asuntojen kysyntä on sidoksissa Rokuan alueen työpaikkakehitykseen. Huoneistojen laatutaso on vaatimaton, mutta oikealla hinta-laatusuhteella ja talojen sijainti lähellä Rokua Health&Spa:tta mahdollistaa huoneistojen käytön esimerkiksi työntekijöiden kakkosasuntona.

Utajärven Yrityspuisto Oy

Utajärven Yrityspuisto Oy on Utajärven kunnan omistama kehitys- ja teollistamisyhtiö.

Yhtiön osakepääoma on 1.631.423,02 euroa, kunnan omistusosuus on 100 %. Osakkeita on 970 kpl, joiden nimellisarvo on n. 1681,88. Yhtiö on rekisteröity 17.10.1997.

Yhtiön toimialana on rakennuttaa toimitiloja yritysten käyttöön vuokra- tai lunastusvuokraperiaatteella sekä sijoittaa yrityksiin. Yhtiö voi ostaa, omistaa ja hallita toimitiloja ja maa-alueita sekä muuta kiinteätä tai irtainta omaisuutta sekä vuokrata ja myydä näitä edelleen yritystoiminnan harjoittamista varten.

Lisäksi toimialana on tuottaa elinkeinotoimenpalveluja, harjoittaa konsultointia, neuvoa ja tukea alkavaa yritystoimintaa. Tavoitteena on edistää kunnan elinkeinotoimen tavoitteiden toteuttamista ja uusien työpaikkojen lisäämistä kuntaan. Yhtiö voi myös osallistua muun yritystoiminnan tukipalvelun tuottamiseen.

Yhtiölle on rekisteröity aputoiminimi ”Varauskeskus Suppa” matkatoimisto- ja varauskeskustoimintaa varten sekä niihin liittyvää alueellista call center- ja alueportaalitoimintaa: matkailuun liittyvien tietojärjestelmien ja ohjelmien sekä serveripalvelujen kehittämistä ja kauppaa sekä em. toimialoihin liittyvää koulutusta, konsultointia, markkinointia ja myyntiä varten.

Tilikauden toiminnasta

Utajärven Yrityspuisto Oy:n yhteistyöyritysten suurimmat toimialat ovat muoviteollisuus, elintarviketeollisuus sekä mekaaninen puunjalostus. Aiempi korkeatasoinen elintarvikejalostus on jatkanut toimintaansa. Matkailutoimiala on maailmalla nopeimmin kasvava toimiala. Se lähtee nopeutuvaan kehitykseen taloustaantumien hellitettyä. Rokua Geoparkin odotetaan kehittyvän aktiiviseksi jäseneksi Geoparkkien verkostoon. Niin matkailualalla kuin muillakin toimialoilla yritysten suuntaus on keskittyä ydinliiketoimintansa mahdollisimman tehokkaaseen hoitamiseen ja antaa muiden tahojen omistaa kiinteistöt. Tämä menettely avaa UYP Oy:lle mahdollisuuden tarjota palvelujaan myös matkailuyrityksille. UYP Oy:n kannattavuus riippuu sen vuokraamien tilojen määrästä ja niistä saaduista vuokratuloista. Tiloja ei ole vielä riittävästi, vaan niitä tulisi rakentaa tai ostaa lisää kannattavuuden parantamiseksi.

Muiden palvelutoimialojen osalta puutoimiala on edelleen murrosvaiheessa. Ala kärsii kalliista työvoimasta ja kovasta kilpailusta. Alhaisemmilla tuotantokustannuksilla toimivat maat ovat pärjänneet kilpailussa mm. liimalevyn vientimarkkinoilla, tunkeutuen myös Suomen markkinoille. Pipelife Finland Oy:n tehdasalueen toimintaympäristön edelleen parantaminen ja toiminnan laajentaminen otetaan huomioon käynnistyvässä maankäytön suunnittelussa. UYP Oy:n halli on vuokrattu Pipelife Finland Oy:n tehtaan käyttöön pitkäaikaisella vuokrasopimuksella ja uusi varastohalli on valmistunut vuoden 2012 alussa. UYP Oy:n yhteistyö on tärkeä osa tehtaan toimintaedellytyksiä Utajärvellä.

Yleisenä tavoitteena oli edelleen yhteistoiminnan tiivistäminen ulkopuolisten kehittämisen- ja neuvonta tahojen kanssa. Vuoden aikana edistettiin uusiutuvan energiantuotannon lisäämisestä Utajärvellä. Mustikkakankaalla toimii v. 2012 viisi yritystä uusiutuvan energian toimialalla.

Neotimber Oy ja Neopolar Oy ovat suunnitelleet kehittävänsä tuotantonsa uudistamista markkinoiden suomissa puitteissa. UYP Oy on osallistunut puutoimialan kehittämiseksi käytyihin neuvotteluihin jatkuvasti.

UYP Oy:n ja kunnan käytettävissä olevat yritystonttimaat ovat lisääntyneet merkittävästi vuoden 2012 aikana. Uusien alueiden asemakaavoitusta valmisteltiin vuoden 2012 aikana.

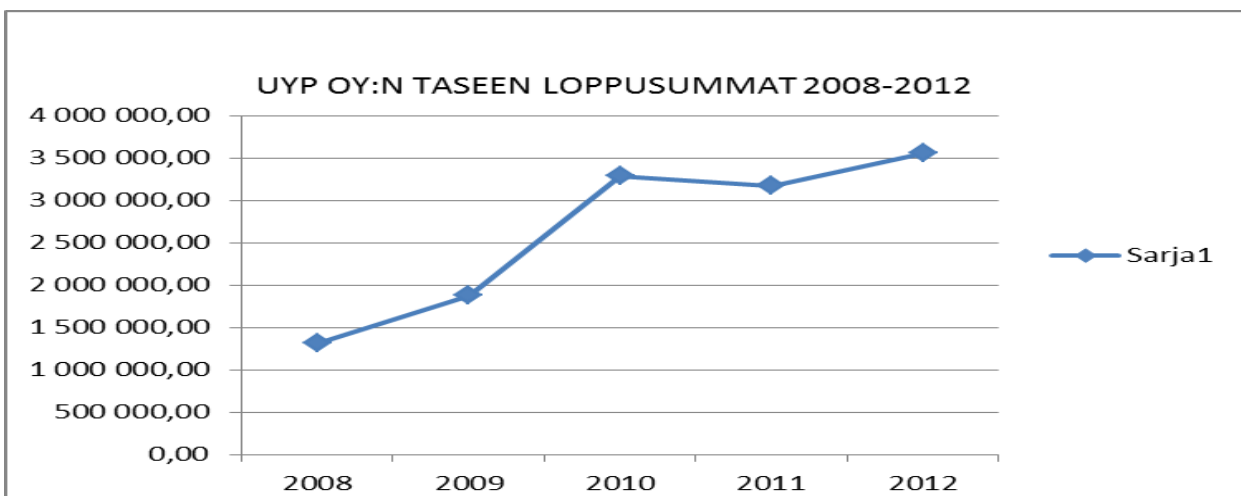
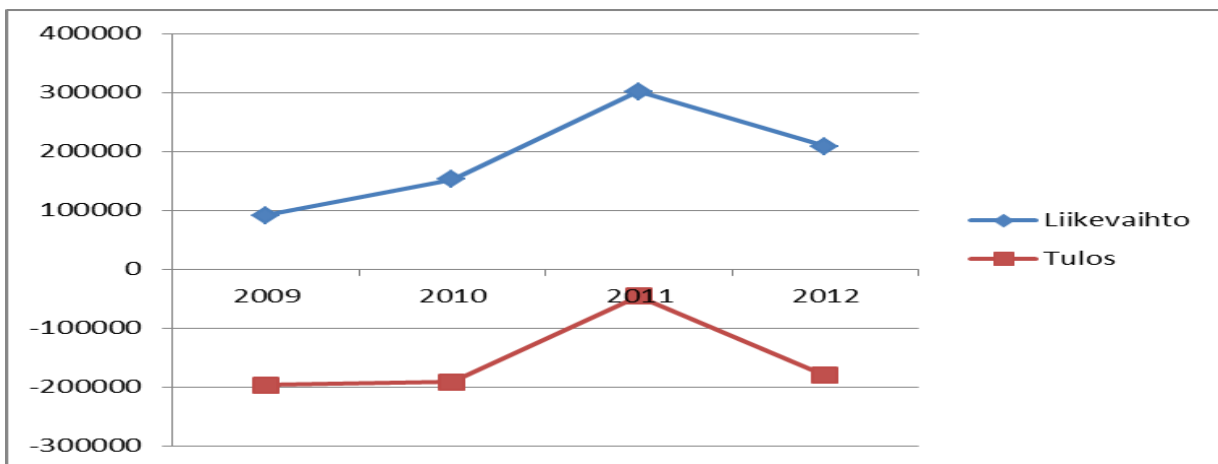
Utajärven Yrityspuisto Oy on yhteistyössä PSK- Aikuisopiston hallinnoimassa **Startup-yrittäjähautomo osuuskunnassa**. Hankkeella tuetaan yrittäjyyttä aloittelevan yrittäjävalmiuksia koulutuksen ja konsultoinnin avulla.

Yhteistyötä eri organisaatioiden kanssa on pystytty laajentamaan edelleen. Yritysneuvonta **Oulunkaaren kuntayhtymän** kanssa on toiminut hyvin. Utajärven Yrityspuisto Oy:n järjestämää yritysneuvontaa on tehnyt enimmäkseen Oulunkaaren kuntayhtymän yritysasiainmies Ilkka Pirttikoski, joka toimii myös kuntayhtymän elinkeinotiimin sihteerinä.

Uuden yritystoiminnan käynnistämiseksi ja siirtymiseksi paikkakunnalle käytiin yhteistyöneuvotteluja eri tahojen kanssa vuoden aikana useita. Liiketoimintasuunnitelmia valmistui runsaasti. Tämä työ on jatkuvaa ja tehokasta mahdollisuuksien etsimistä, jossa on saavutettu merkittäviä tuloksia. Yhtenä osoituksena on Oma-leipuri –leipomom toiminnan käynnistyminen Gneissin tiloissa valtatie 22:n varrella.

Liikevaihto ja tuloksen muodostuminen

Päättäneen tilikauden liikevaihto oli 208 229,67euroa (edellinen vuosi 301 578,21 euroa). Tilikauden tulos on ennustetun kaltainen, -180 156,56 euroa (edellisen vuoden tulos – 45 958,69 euroa).



Utajärven Yrityspuisto Oy:n tase on kasvanut nopeasti, joka osaltaan osoittaa Utajärven yritystoiminnan kehittymistä ja uusien toimitilojen rakentamisen jatkuvaa tarvetta.

Tulevasta toiminnasta

Utajärven kunnan elinkeinostrategian ja UYP Oy:n liiketoimintasuunnitelman uudistamista on valmisteltu vuoden 2012 aikana. Uuden yritystoiminnan tarvitsemia tiloja tarkastellaan tarpeen mukaan tapauskohtaisesti. Lähtökohtaisesti toteutetaan toimet, joilla pystytään lisäämään työpaikkoja ja säilyttämään entisiä. Nykyisten tilojen saneeraus ja laajentaminen on katsottava merkittäväksi keinoksi säilyttää ja lisätä työpaikkoja. Mustikkakankaan lämpöhuollon turvaamiseksi tehdään ratkaisu lämpöyrittäjyyden periaatteen pohjalta.

Yrityspuiston yritykset ja UYP Oy:n tuloksen kehittyminen

Utajärven Yrityspuisto Oy:n kanssa yhteistoiminnassa toimivat 31 yritys työllistivät vuoden 2012 lopussa yhteensä noin 300 työntekijää. On arvioitu, että noin 80 % työntekijöistä on Utajärveltä.

Tulevaisuuteen varautuminen

Matkailutoimialalla käynnistetään pitkän aikavälin kehittämistoimia Suomen ensimmäisen Geoparkin tuotekehityksen hyväksi.

Mustikkakankaan teollisuusalueen välttämätöntä kaavoituksen uusimista ollaan käynnistämässä. Yritystoimintaa varten on kunnalle ostettu lisää raakamaata, jotta saataisiin suurempi yhtenäinen alue tarjottavaksi

suurenkin alueen tarvitseville yrityksille. Alueet liittyvät Mustikkakankaan teollisuusalueeseen sekä kirkonkylällä rataa ja valtatiehen.

Yritystoiminnan monipuolistaminen Mustikkakankaalla ja koko kunnassa luo alueelle edellytyksiä synergiaetuihin ja vahvistaa kunnan elinvoimaa. Yritysten määrä kasvaessa UYP Oy:n haavoittuvuus esim. suhdanteiden muuttuessa vähenee. Yritykset haluavat jopa päästä omistamistaan tiloista vuokratiloihin. Yritystoiminnassa on rahoituspohjan turvaaminen on tärkeä edellytys sekä uuden liiketoiminnan syntymiselle että kehittämis- ja investointitoiminnalle Utajärvellä. UYP Oy on mukana tuossa toiminnassa.

Hallitus ja toimitusjohtaja

Yhtiön hallituksen puheenjohtajana on toiminut Mikko Kemilä.

Muut hallituksen jäsenet ovat varapuheenjohtaja Eero Merilä, Timo Leskelä, Mirja Nikula ja Ahti Moilanen. Varajäsenenä kaikkiin kokouksiin kutsuttuna ovat toimineet Martti Puumalainen ja Raili Karvonen. Yhtiön toimitusjohtajana 1.10.2007 alkaen (vakinaisena 29.2.2008 alkaen) on toiminut Asko Merilä.

3.3.3 SELONTEKO KONSERNIVALVONNAN JÄRJESTÄMISESTÄ

Kunnanhallituksen on toimintakertomuksessa tehtävä selkoa,

- miten konsernivalvonta on kuntakonsernissa järjestetty
- onko valvonnassa havaittu puutteita kuluneella tilikaudella
- miten konsernivalvontaa on mainituilla kohdealueilla tarkoitus kehittää voimassa olevalla taloussuunnittelukaudella

Utajärven valtuusto on hyväksynyt konserniohjeet 31.1.2012 (§7). Konserniohjeilla Utajärven kunnanhallitus antaa konsernitason toimintaohjeet ja -periaatteet sekä täsmentää kunnan ja kunnanhallituksen asemaa konsernin johtajana. Yhtiöt toimivat kunnanhallituksen ohjauksen alaisina. Käytännössä yhtiöiden toimintaa ja näiden konserniohjeiden noudattamista valvoo kunnanjohtaja ja kunnanjohtajan määräämä henkilö.

Konserniohje sisältää konsernin johtamiseen, ohjaukseen ja seurantaan liittyviä asioita sekä määrittelee, minkälaista yhteistyötä konsernitason tasolla tehdään esimerkiksi rahoituksessa, sijoitustoiminnassa, riskien hallinnassa sekä henkilöstöasioissa.

Konserniohjeita sovelletaan seuraaviin Utajärven kunnan omistamiin osakeyhtiöihin:

Kiinteistö Oy Järvenneito
Kiinteistö Oy Mäyrä
Kiinteistö Oy Rokuan rivi
Utajärven Yrityspuisto Oy

3.3.4 KONSERNIN TULOSLASKELMA JA SEN TUNNUSLUVUT

KONSERNITULOSLASKELMA JA TUNNUSLUVUT

	2012	2011
Toimintatuotot	24 228	23 402
Toimintakulut	-41 716	-39 407
Osuus osakkuusyhteisöjen voitosta (tappiosta)	8	5
Toimintakate	-17 480	-16 000
Verotulot	8 751	9 630
Valtionosuudet	11 892	11 079
Rahoitustuotot ja -kulut		
Korkotuotot	13	19
Muut rahoitustuotot	17	30
Korkokulut	-270	-322
Muut rahoituskulut	-5	-6
Vuosikate	2 916	4 430
Poistot ja arvonalentumiset		
Suunnitelman mukaiset poistot	-1 873	-1 399
Tilikauden yli- ja alipariarvot		
Arvonalentumiset		
Satunnaiset erät		
Tilikauden tulos	1 043	3 031
Tilinpäätössirrot	-13	11
Vähemmistöosuudet	0	-1
Tilikauden ylijäämä (alijäämä)	1 030	3 041

TULOSLASKELMAN TUNNUSLUVUT

Toimintatuotot/toimintakulut %	58,08	59,39
Vuosikate / poistot %	155,70	316,65
Vuosikate, e/as.	988	1498
Asukasmäärä	2950	2957

KONSERNIN RAHOITUSLASKELMA JA SEN TUNNUSLUVUT

KONSERNIN RAHOITUSLASKELMA

	2012	2011
Toiminnan rahavirta		
Vuosikate	2 916	4 429
Satunnaiset erät		
Tulorahoituksen korjauserät	-78	-269
Investointien rahavirta		
Investointimenot	-3 095	-4 527
Rahoitusosuudet investointimenoihin	290	1 000
Pysyvien vastaavien hyödykkeiden luovutustulot	96	263
Toiminnan ja investointien rahavirta	128	896
Rahoituksen rahavirta		
Antolainauksen muutokset		
Antolainauksen lisäykset	-160	
Antolainauksen vähennykset		
Lainakannan muutokset		
Pitkäaikaisten lainojen lisäys	1 055	576
Pitkäaikaisten lainojen vähennys	-1 439	-1 592
Lyhytaikaisten lainojen muutos	39	-3
Oman pääoman muutokset	-204	1
Muut maksuvalmiuden muutokset		
Toimeksiantojen varojen ja pääomien muutokset	-5	4
Vaihto-omaisuuden muutos	-2	18
Saamisten muutokset	-224	2
Korottomien velkojen muutokset	143	-56
Rahoituksen rahavirta	-797	-1 050
Rahavarojen muutos	-669	-153
Rahavarojen muutos		
Rahavarat 31.12.	3 026	3 695
Rahavarat 01.01.	3 695	3 848
Rahavarojen muutos	-669	-153

RAHOITUSLASKELMAN TUNNUSLUVUT

Investointien tulorahoitus %	103,95	125,58
Pääomamenojen tulorahoitus %	66,20	86,52
Lainanhoitokate	1,86	2,48
Kassan riittävyys pv	22,21	27,21
Asukasmäärä	2950	2957

KONSERNITASE JA SEN TUNNUSLUVUT

VASTAAVAA

	2012 1000e	2011 1000e
PYSYVÄT VASTAAVAT	22 744	21 706
Aineettomat hyödykkeet	204	224
Aineettomat oikeudet	64	61
Muut pitkävaikutteiset menot	134	162
Ennakkomaksut	6	1
Aineelliset hyödykkeet	21 433	21 175
Maa- ja vesialueet	1 007	742
Rakennukset	15 322	15 646
Kiinteät rakenteet ja laitteet	3 618	3 195
Koneet ja kalusto	901	959
Muut aineelliset hyödykkeet	46	47
Ennakkomaks. ja kesk.hankinnat	539	586
Sijoitukset	1 107	307
Osakkuusyhteisöosuudet	478	25
Muut osakkeet ja osuudet	468	282
Muut lainasaamiset	11	0
Muut saamiset	150	0
TOIMEKSIANTOJEN VARAT	254	94
Valtion toimeksiannot	35	55
Muut toimikisiantojen varat	219	39
VAIHTUVAT VASTAAVAT	6 077	6 354
Vaihto-omaisuus	76	74
Aineet ja tarvikkeet	76	73
Muu vaihto-omaisuus	0	1
Ennakkomaksut	0	0
Saamiset	2 976	2 585
Pitkäaikaiset saamiset	42	31
Myyntisaamiset	15	
Muut saamiset	27	31
Lyhytaikaiset saamiset	2 934	2 554
Myyntisaamiset	1 852	1 711
Lainasaamiset	12	12
Muut saamiset	688	516
Siirtosaamiset	383	315
Rahoitusarvopaperit	94	94
Osakkeet ja osuudet	0	0
Sijoitukset rahamarkkinainstrumenteilla	94	94
Rahat ja pankkisaamiset	2 932	3 601
VASTAAVAA YHTEENSÄ	29 075	28 154

VASTATTAVAA

	2012 1000e	2011 1000e
OMAPÄÄOMA	10 801	10 028
Peruspääoma	9 055	9 055
Muut omat rahastot	73	72
Edellisten tilik. ylijäämä (alijäämä)	644	-2 140
Tilikauden ylijäämä (alijäämä)	1 029	3 041
VÄHEMMISTÖOSUUDET	31	31
POISTOERO JA VAPAAEHT. VARAUKSET	287	274
Poistoero	2	2
Vapaaehtoiset varaukset	284	272
PAKOLLISET VARAUKSET	203	187
Muut pakolliset varaukset	203	187
TOIMEKSIANTOJEN PÄÄOMAT	262	108
Valtion toimeksiannot	36	60
Lahjoitusrahastojen pääomat	3	5
Muut toimeksiantojen pääomat	224	43
VIERAS PÄÄOMA	17 491	17 526
Pitkäaikainen	11 339	11 592
Lainat rahoitus- ja vakuutuslait.	8 518	8 641
Lainat julkisyhteisöiltä	2 579	2 721
Muut velat/Liittymism. ja muut velat	242	230
Lyhytaikainen	6 152	5 934
Lainat rahoitus- ja vakuutuslait.	1 137	1 204
Lainat julkisyhteisöiltä	159	171
Saadut ennakot	10	133
Ostovelat	1 633	1 588
Muut velat	378	377
Siirtovelat	2 836	2 461
VASTATTAVAA YHTEENSÄ	29 075	28 154
omavaraisuusaste%	38,15	36,88
suhteellinen velkaantuneisuus %	38,96	39,43
kertynyt ylijäämä(alijäämä),1000e	1673	901
kertynyt elijäämä(alijäämä)/asukas	567	305
Konsernilainat e/asukas	4201	4308
Konsernin lainakanta 31.12.	12392	12737
Konsernin lainasaamiset	11	0
asukasmäärä	2950	2957

3.4 TILIKAUDEN TULOKSEN KÄSITTELY

Vapaaehtoisia varauksia, rahansiirtoja ja investointivaroja ei ole tehty vuonna 2012

Kunnan tilikauden tulos= ylijäämä	1 346 810,60
Kunnanhallitus esittää, että ylijäämä siirretään taseeseen tilikauden yli-/alijäämä tilille	

Kertyneet ylijäämät	2 103 050,11
Tilikauden 2012 ylijäämä	1 346 810,60
Ylijäämä yhteensä	3 449 860,71

	tp 2010	tp 2011	tp 2012	ts 2013	ts 2014
PERUSPÄÄOMA	9 054 605,45	9 054 605,45	9 054 605,45	9 054 605,45	9 054 605,45
ED.TILIKAUSIEN ALIJÄÄMÄ/YLIJÄÄMÄ	-3 625 654,67	-921 832,46	2 103 050,11	3 449 860,71	4 052 976,71
TILIKAUDEN ALIJÄÄMÄ/YLIJÄÄMÄ	2 703 822,21	3 024 882,57	1 346 810,60	603 116,00	619 300,00
OMAPÄÄOMA	8 132 772,99	11 157 655,56	12 504 466,16	13 107 582,16	13 726 882,16
Alijäämä/ylijäämä	-921 832,46	2 103 050,11	3 449 860,71	4 052 976,71	4 672 276,71
Omavaraisuusaste %	46,88	58,47	63,95	67,22	70,40

4 TALOUSARVION TOTEUTUMINEN

4.1 KÄYTTÖTALOUSOSAN TOTEUTUMISVERTAILU

4.1.1 KEHITTÄMISPALVELUT

	TP 2011	TA 2012	TA-2012 muutos	TA muutoksen jälkeen	Toteutuma 2012	Poikkeama	Käyttö %
Ulkoiset							
Toimintatulot	569 314	534 141		534 141	761 922,23	-227 781,23	142,6
Toimintamenot	11 914 993	13 024 383		13 024 383	13 079 619,49	-55 236,49	100,4
Netto (toimintakate)	11 345 679	12 490 242		12 490 242	12 317 697,26	172 544,74	98,6
Sisäiset							
Toimintatulot	288 932	171 762		171 762	201 511,79	-29 749,79	117,3
Toimintamenot	142 589	20 453		20 453	61 312,16	-40 859,16	299,8
Netto (toimintakate)	146 343	151 309		151 309	140 199,63	11 109,37	92,7
Yhteensä							
Toimintatulot	858 246	705 903		705 903	963 434,02	-257 531,02	136,5
Toimintamenot	12 057 582	13 044 836		13 044 836	13 140 931,65	-96 096	100,7
Netto (toimintakate)	11 199 335	12 338 933		12 338 933	12 177 497,63	161 435,37	98,7
Poistot	11 618	10 071		10 071	9 746,82	324,18	96,8
Henkilöstö lkm.	14						

TUNNUSLUKU / MITTARI	TP 2009	TP 2010	TP 2011	TP 2012
Ulkoinen				
Kehittämispalvelut/nettomenot €/asukas	554,99	3705,50	3837	4175,49
Työttömien osuus työvoimasta %	13,4	13,1	12	11,5
Hallintotiimi €/asukas	145,52	104,71	98,15	100,83
Atk-kopiointi €/asukas	78,60	69,61	43,06	44,36

Kehittämispalvelujen kokonaisuuteen kuuluvat hallinto/talous, elinkeinot, työllisyys ja sosiaali- ja terveystoimen sekä ympäristöterveydenhuollon kustannukset. Kunnan toimintajärjestelmä uusittiin IMS- toimintajärjestelmä ohjelmaan. Isännöintipalvelut järjestettiin yhteistyössä Vaalan kunnan kanssa 03/12 alkaen. Kehittämispalvelun kustannukset toteutuivat 98,6 %:sti.

Hallintotiimi hoitaa kunnan ja Utajärven Yrityspuisto Oy:n toimistotehtävät. Yhteis palvelupisteessä hoidetaan kunnan, Kelan ja Te-toimiston avustavat asiakaspalvelutehtävät. EPPI – etäpalveluhankeen avulla kehitetään etäpalveluja ja sähköistä asiointia. Hallintotiimin kustannukset toteutuivat 98 %:sti.

Oulunkaaren kuntayhtymältä ostettavat sosiaali- ja terveystoimen palvelujen kustannukset toteutui 100,5 %:sti. Kuntapalvelutoimiston (henkilöstö- talous ja tietohallinnon palvelut) kustannukset toteutui 116,2 %:sti. Pudasjärven kaupunki on isäntäkuntana tuottamassa ympäristöterveydenhuollon palvelut (terveystarkastus, ympäristösihteerin ja eläinlääkintäpalvelut) ja niiden kustannukset toteutuivat 117 %:sti. Kuntapalvelutoimistolta ostettiin palkka- ja eläkeasiamiehen tehtävät. Lisäksi Oulunkaarelta ostetaan viestintäasiantuntijan palveluja 20 % sekä tarvittaessa hankinta-asiamiehen palveluja.

Työllistämiseen käytettiin vuonna 2012 229 057 euroa. Palkkatuella työllistettiin yhteensä 34 henkilöä kuntaan sekä Soten puolelle 11 henkilöä. Työelämävalmennusta, työharjoittelua ja kuntouttavaa työtoimintaa toteutettiin ensisijaisesti Hyvinvointitalon Työpaja/ Nuorten työpajalla sekä Torikirppiksellä. Työllistämistä edistäviin toimenpiteisiin osallistui 52 henkilöä, joista nuoria 34. Työpajalla toimi määräaikaisissa ohjaajan tehtävissä 4 henkilöä.

Työttömyys prosentti oli joulukuun lopussa 12,2%, kun se oli Pohjois-Pohjanmaalla 13% ja koko maassa 10,7%.

Oulun ja Pudasjärven kaupungit sekä Iin ja Utajärven kunnat solmivat vuonna 2012 yhteistoimintasopimuksen maaseutuhallinnon tehtävien järjestämisestä. Sopimus perustuu lakiin maaseutuhallinnon järjestämisestä kunnissa (210/2010), jonka mukaan kunnat on velvoitettu muodostamaan maaseutuhallinnon yhteistoiminta-alueita. Sopimuksessa on sovittu kuntien järjestettäväksi säädettyjen lakisääteisten maaseutuhallinnon tehtävien hoitamisesta ja muista erillisen sopimuksen mukaisesti hoidettavista maaseudun kehittämistehtävistä. Tavoitteena on tehdä viranomaistyöt EU-lainsäädännön vaatimusten mukaisesti, turvata palvelujen tason ja saatavuuden säilyminen hyvänä myös tulevaisuudessa ja kehittää maaseutuhallinnon tehtävien hoitoa kunnissa.

Maaseutuviranomaistehtäviä ovat EU- ja kansallisten tulotukihakemusten vastaanotto, käsittely, päätöstenteko ja maksatus, maatilarekisterin ylläpito peltokarttatietoineen, sato-, hirvi-, petoeläin- ja tulvavahinkojen korvausasiat, maatalousyrittäjien luopumistukijärjestelmä, maaseutuelinkeinojen kehittäminen maaseutuelinkeinojen rahoituslain mukaan.

Maatalouteen kohdistuvia EU- ja kansallisia tukia ja korvauksia maksettiin vuoden 2012 aikana yhteensä 3.768.894 euroa. Tukea hakeneitten tilojen määrä vuonna 2012 oli 110 kappaletta. Lypsykarjatiloja oli 28, lypsylehmiä 900 kpl ja muita kotieläintiloja 14. Peltoala vuonna 2012 oli 4400 hehtaaria, josta viljalla noin 1950 hehtaaria, nurmikasveja viljeltiin noin 1800 hehtaarilla. Muiden kasvien, mukaan luettuna kesannot, osuus oli noin 650 hehtaaria. Yle-keskuksen myöntämiä rakennetukia vuosina 2005-2012 110 kpl yhteensä 7.565.000 €.

Elinkeinojen kehittämiseen osallistuttiin hankkeiden kautta 226 593 euron nettopanostuksella. Ohjelmakauden 2007-13 mahdollisuudet on pyritty hyödyntämään tehokkaasti. Paras esimerkki on Rokua Geoparkin nouseminen kansallisesti tunnetuksi matkailualueeksi. Kehittämisen organisointi rakennetaan yhä enemmän alueelliseksi ja Oulunkaaren seutukunnan osaaminen hyödyntäen. Kehittämisen linjaukset määritellään elinkeino-strategiassa. Utajärven Yrityspuisto Oy panostaa yritystilojen rakentamiseen ja vuokraamiseen työpaikkojen ja asukkaiden saamiseksi. Yhtiön liiketoimintasuunnitelma uusitaan kuluvana vuonna.

Kunnan johtoryhmä vastasi hyvinvoinnin ja terveyden edistämisen systemaattisesta johtamisesta. Merkittävien terveyden ja hyvinvoinnin edistämisen haaste vuoden 2012 aikana oli kunnan korkea sairastavuus (KELA:n indeksin mukaan). Hyvinvointivastaavan virka vakainaistettiin 1.9.2012 alkaen. Hyvinvointikertomus tehtiin vuonna 2012 toisen kerran sähköisenä. Tärkeimmiksi väestön hyvinvoinnin ja palvelujärjestelmän kehittämiskohteiksi valittiin: 1. Nuorten hyvinvointi, 2. Työllistäminen, 3. Kansansairauksien ennaltaehkäisy ja 4. Ikäihmisten aktivointi ja 5. Omaishoitajien tukeminen. Vaikutusten ennakoarviointimenetelmä kuuluu olennaisena osana uuteen hallintomalliin ja vuonna 2012 vaikutusten ennakoarviointia käytettiin Päihdeongelmaisten asumisen vaihtoehtojen vertailussa.

Kuntalaisten hyvinvoinnin edistämisen (hyte) kokonaisuuden merkittävimpiä toimenpiteitä olivat hyvinvointi- ja terveyseronäkökuulmasta:

- Päätös julistautua savuttomaksi kunnaksi 1.1.2012 alkaen. Kunta kannusti kaikkia kuntalaisia savuttomuuteen mm. korvaamalla tiettyjen kriteerien täytyttyä nikotiinikorvaushoitotuotteiden ja lääkärin määräämien vieroituslääkkeiden käytöstä 100 €.

- Työllistämisen toimintamallin kehittäminen: Tavoitteellinen panostaminen heikossa työmarkkina-asemassa olevien (pitkäaikaistyöttömien, vaikeasti työllistyvien ja vajaakuntoisten) aktivointitoimenpiteisiin, kuntouttavaan voimaannuttamiseen sekä siirtymiseen kohti avoimia työmarkkinoita. Tavoitteena oli työllistää kaikki vaikeasti työllistettävät (yli 500 pv työttömänä olleet) ja siinä onnistuttiin hyvin: tammikuun 2012 työmarkkinatuen kuntaosuus oli 5418 € ja henkilöitä 19 ja joulukuussa 2012 työmarkkinatuen kuntaosuus oli enää 250 € ja vaikeasti työllistettäviä 5 hlöä. Tammikuussa 2013 henkilöitä oli enää 2.

- Nuorten työpajatoiminnan ja etsivä nuorisotyön aloittaminen: Vuonna 2012 panostettiin nuorten työpajatoiminnan ja etsivän nuorisotyön mallin kehittämiseen ja valmistauduttiin 1.1.2013 alkavaan Nuorten yhteiskuntatakuuseen. Tavoitteena oli, että perusopetuksen jälkeen kaikki nuoret lähtevät jatko-opintoihin ja tässä onnistuttiin 100%:sti.

- Lapset Puheeksi-menetelmä on käytössä varhaiskasvatuksessa.

- Kuntouttavaa työtoimintaa on pystytty järjestämään kaikille tarvitsijoille.

- Omaishoitajien tapaamiset on aloitettu.

- Kuntalaisille on järjestetty erilaisia tapahtumia ja kampanjoita: mm. Miesten Päivä, Kulukemalla kuntoon,-kampanja, Rautakankipumppia ja vesijuoksuohjausta uimarannalla Oulujoella sekä Elämä Pelissä Utajärveläkin-ilta.

- Kulttuurihyvinvointia on kehitetty: kaksi henkilöä kävi Muistelupuu-koulutuksen syksyllä 2012 ja muistelutoimintaa on aloitettu sekä kotona asuville että palveluasunnoissa asuville.

Kuntademokratiaa ja kuntalaisten osallistumisen edistämisen näkökulmasta kuntalaiset ovat Learning Cafemenetelmän avulla osallistuneet mm. päivähoidon, koulun, elinkeinoelämän, hyvinvoinnin ja asumisen suunnitteluun. Nuorisovaltuuston edustajat ovat olleet mukana sivistyslautakunnan kokouksissa.

Sosiaalinen markkinointi on ollut työmenetelmänä Rokuan Health and Spa:han suuntauneilla uintimatkoilla. Uintimatkat on toteutettu kerran viikossa ja ne ovat erittäin suosittuja.

Verkostoyhteistyötä on Terve Kunta-verkoston kanssa, jonka seminaari oli Utajärvellä marraskuussa 2012. Yhteistyötä on myös Oulunkaaren kuntayhtymän hyte-työryhmän ja PPSHP:n Terveystien edistämisen yksikön kanssa.

Terveellisten elintapojen tukeminen: Syksyllä 2012 on aloitettu videovälitteinen painonhallinnan ryhmäohjaus. Ravitsemusterapeutti ohjaa Oulusta PPSHP:stä Utajärvellä etävideo-yhteydessä olevia henkilöitä.

Suomen Sydänliitto myönsi Utajärven kunnalle 22.3.2012 Kunniainnin ansiokkaasta toiminnasta sydänterveyden edistämiseksi. Perusteluina mainitaan seuraavaa: Utajärven kunta on panostanut kuntalaisten hyvinvoinnin edistämiseen viime vuosina merkittävästi. Kuntaan on perustettu muun muassa hyvinvointivastaavan tehtävä, laadittu hyvinvointikertomus ja siihen pohjautuva hyvinvoinnin ja terveyden edistämisen suunnitelma. Kunnassa on aktiivinen hyvinvoinnin ja terveydenedistämisen työryhmä ja Oulunkaaren seutukunnan kanssa tehdään aktiivisesti yhteistyötä terveyden edistämiseksi.

Haasteena tuleville vuosille on hyvinvoinnin edistämisen ja johtamisen kulttuurin sisällyttäminen uudessa hallintomallissa rakenteisiin, koko organisaation jokaiseen yksikköön sekä osaksi kunnan talouden ja toiminnan suunnittelua sekä kunnan kokonaisjohtamista.

Terveyden ja hyvinvoinnin laitoksen (THL) vuosittain julkaisema raportti terveyden- ja vanhustenhuollon tarvekaioiduista menoista vuodelle 2011 julkaistiin toukokuussa 2013. Vertailuaineisto tuotetaan vuosittain päättäjille, johtaville viranhaltijoille, suunnittelijoille ja tutkijoille palvelujärjestelmän kehittämisen tueksi. Kyseisessä tutkimuksessa mitataan terveydenhuoltoon ja vanhustenhuoltoon käytettyjä menoja ja verrataan niitä kunnan väestön ikärakenteeseen ja sairastavuuteen. Tutkimuksen aineistossa on laskettu jokaiselle kunnalle asukaskohtainen palvelutarvekerroin (koko maa 1,00, Utajärvi 1,4), jonka avulla voidaan arvioida miten asukkaiden palvelutarpeet asettuvat suhteessa maan keskitasoon ja muihin alueisiin. Kun kunnan palveluihin käyttämät rahat suhteutetaan asukkaiden palvelutarpeisiin, saadaan tietoa siitä, miten kunnan menot asettuvat suhteessa maan keskitasoon ja muihin kuntiin. Selvityksessä on rakennettu ns. tarvekaioidujen menojen indeksi, jossa koko maan keskiarvo on 100. Mikäli kunnan indeksiluku alittaa keskiarvon, toiminta on keskimääräistä tehokkaampaa ja mikäli indeksiluku ylittää, toiminta on keskimääräistä tehottomampaa.

Utajärven indeksiluku on 88 (v. 2010 luku oli 92, v. 2009 86 ja v. 2008 84). Utajärven kunta oli tehokkuudessa Pohjois-Pohjanmaan maakunnan kunnista sijalla 3 (v. 2010 sijalla 6 ja v. 2009 ja 2008 sijalla 2) ja koko maan mittakaavassa sijalla 30 (vuonna 2010 sijalla 84, v. 2009 sijalla 31 ja v. 2008 sijalla 11). Seutukunnan kunnista ja naapurikunnista Muhos on sijalla 195 (ind.luku 102), Vaala sijalla 163 (ind.luku 99), Ii sijalla 153 (ind. luku 98), Simo sijalla 257 (ind.luku 108) ja Pudasjärvi sijalla 270 (ind. luku 110). Vertailussa on mukana 297 kuntaa.

4.1.2 OULUNKAAREN KUNTAYHTYMÄ:UTAJÄRVEN KUNTA

Oulunkaaren katsaus vuoteen 2012

Oulunkaaren kuntayhtymä on vastannut kolme vuotta jäsenkuntiensa Iin, Pudasjärven, Utajärven ja Vaalan sosiaali- ja terveystalouden järjestämisestä ja tuottamisesta. Simon kunta liittyi kuntayhtymän jäseneksi vuoden 2011 alusta. Kuntayhtymä on tuottanut myös seudullisen kuntapalvelutoimiston palvelut vuodesta 2009 lähtien sekä elinkeinoneuvontaa alueen yrityksille. Oulunkaaren kuntayhtymä toimii alueiden kehittämisestä annetun lain ja muiden seutuyhteistyötä koskevien lakien tarkoittamana seutukunnan yhteistyöorganisaationa.

Kuntayhtymän strategian mukaisesti positiivista kehitystä tavoitellaan seuraavissa osakokonaisuuksissa: asiakaslähtöiset palvelut, osaaminen ja hyvinvointi, tasapainoinen talous ja alueellinen vaikuttavuus. Strategian mukaiset painopisteet ovat toteutuneet vuonna 2012 hyvin.

Vuoden 2012 toiminnan arvioinnin perusteella yhteistyö Oulunkaarella koetaan edelleen toimivaksi sekä Oulunkaarella sisäisesti että suhteessa kuntiin. Myös toiminta ja ohjaus ovat onnistuneet kuntayhtymässä arvioinnin perusteella. Kehittämistä yhteistyössä kaivattiin erityisesti Oulunkaaren ja kuntalaisten sekä alueen yksityisen ja kolmannen sektorin välillä. Luottamushenkilökyselyn vastauksissa oli havaittavissa, että pääsääntöisesti asioiden koettiin pysyneen ennallaan tai muuttuneen myönteiseen suuntaan vuonna 2012. Sosiaali- ja terveydenhuollon palvelujen lisäksi myös kuntapalvelutoimiston tuottamat palvelut arvioitiin hyviksi. Esimiesten ja henkilöstön työhyvinvointikyselyn perusteella esimiehet arvioivat oman työhyvinvointinsa melko hyväksi (kouluarvosana 8,3). Samoin työntekijät kokivat työhyvinvointinsa jokseenkin hyväksi (8,0). Kokonaisuutena arvioiden esimiesten työhyvinvointi on kehittynyt myönteisesti vuonna 2012 edelliseen vuoteen verrattuna. Muutosten ja tiukan talouden vuosi näyttää kuitenkin vaikuttaneen ainakin jossakin määrin henkilöstön hyvinvointiin. Tämä tulee ottaa huomioon työhyvinvointia edistävissä toiminnoissa myös jatkossa.

Kuntien järjestämissopimuskäytäntö on osoittanut toimivuutensa sosiaali- ja terveystalouden ohjauksessa. Raportointikäytäntöjä on kehitetty edelleen ja käyttöön on mm. otettu ns. liikennevaloraportti ja kuukausittaiset taloustiedotteet. Esimiestyön tueksi otettiin käyttöön kuukausittaiset videovälitteiset esimiesinfot ja esimiesten talousosaamista on kehitetty täsmäkoulutuksen avulla.

Kuntayhtymän talousarvio vuodelle 2012 osoittautui liian tiukaksi. Pääasiallinen syy tähän on ollut palkkojen nopeutetusta harmonisoinnista johtuvien kustannusvaikutusten kohdistuminen yhteen vuoteen alunperin suunnitellun neljän vuoden sijaan. Myös KVTES-korotukset olivat suuremmat, kuin talousarviota laadittaessa on arvioitu. Edellisten talousarviovuosien lomapalkkavaraukset on lisäksi arvioitu liian pieniksi. Henkilöstökulujen lisäksi erikoissairaanhoidon kustannukset ovat vuoden 2012 aikana nousseet verrattuna edelliseen vuoteen. Lääkäreikrytointia ja terveystalouden toimintamalleja on vuonna 2012 kehitetty merkittävästi ja mm. tätä kautta pyritään vaikuttamaan erikoissairaanhoidon kustannuskehitykseen.

Pohjois-Pohjanmaan sairaanhoitopiirin raportista ”Seurantatietoa Tammi-joulukuu 12/2012” taulukossa ”Kuntien maksut ja laskutukset” on nähtävissä, että Utajärven kunnan osuus vuonna 2012 on ollut noin 157 000 euroa korkeampi kuin vuonna 2011.

Joka kolmas utajärveläinen (975, vähennystä 43) on ollut OYSissa hoidettavana vuonna 2012. Avohoitokäyntejä on ollut yhteensä 3409 (vähennystä 51) ja hoitopäiviä on kertynyt yhteensä 1607 (kasvua 67 hp = 4,4 %). Hoitajaksoja oli 376, mikä on 12 vähemmän kuin edellisellä vuonna. Uusien läheteiden ja ilman lähetettä saapuneitten lukumäärä on ollut 928 (vähennystä 62) eli melkein sama kuin hoidossa olleitten utajärveläisten määrä 975.

Avohoitokäynnit ja hoitajakset ovat vähentyneet, mutta hoitopäivät ovat lisääntyneet. Tämä kertoo, että hoidossa olleet kuntalaiset ovat olleet aikaisempaa sairaampia. Vaikeampien sairauksien hoitaminen maksaa enemmän. Pienentyneistä käyntimääristä huolimatta kokonaiskustannukset ovat nousseet em. taulukon mukaan 5,7 %. Tämä johtuu ennen kaikkea PPSHP:n kohonneista yksikkökustannuksista.

Vuoden 2012 tilinpäätös on koko kuntayhtymän tasolla ylijäämäinen 122 310 euroa. Lisäksi kuntapalvelu-toimisto palauttaa jäsenkunnille liikaa perittyä ennakkoa yhteensä 103 557 euroa. Sosiaali- ja terveystalvelujen kokonaiskasvu verrattuna vuoteen 2011 on 5,5 prosenttia, josta erikoissairaanhoidon kasvu oli 6,1 prosenttia.

Elinkeinopalvelut

Alla olevassa taulukossa on seudullisen yritysneuvojan yrityskontaktit 1.1.- 31.12.2012 seuraavasti:

Yritysten perustamiseen liittyvät kontaktit, tapaamisia tai puhelinneuvontaa, perustetut yritykset, lakanneet yritykset, yritysten nettolisäys ja niiden perustettujen yritysten määrä, joissa yritysneuvoja on ollut mukana. Olemassa olevien yritysten neuvontaan liittyvät kontaktit, tapaamisia tai puhelinneuvontaa, osittain samoja-kin yrityksiä, kontaktimäärät ja niistä syntyneiden rahoitus- ja tukihakemusten määrät. Lisäksi taulukossa on esitetty sidosryhmäkontaktit joko tapaamisia tai puhelimitse hoidettuja.

Kunta	Yritysten perustaminen					Yritysneuvonta		Sidosryhmät
	kontaktit	perustetut yrit. yht.	perustamisessa yritysn. mukana	lakanneet yritykset	yritysten nettolisäys	kontaktit	tulosteet	kontaktit
Ii	43	42	12	23	19	61	28	
Pudasjärvi	19	28	4	11	17	101	52	
Utajärvi	20	15	4	11	4	63	26	
Vaala	0	16		4	12			
Kaikki yht.	82	101	20	49	52	225	106	109

KÄYTTÖTALOUS	TP 2011	TA 2012	TOT 2012	Poikkeama	Käyttö %
Ulkoiset ja sisäiset					
002101 Elinkeinoneuvonta					
TOIMINTAKULUT	-58 581,43	-56 483,00	-68 462,73	11 979,73	121,2
TOIMINTAKATE/JÄÄMÄ	-58 581,43	-56 483,00	-68 462,73	11 979,73	121,2
002102 Osallisuushankkeet					
TOIMINTAKULUT	-27 668,43	-20 000,00	-15 798,70	-4 201,30	79,0
TOIMINTAKATE/JÄÄMÄ	-27 668,43	-20 000,00	-15 798,70	-4 201,30	79,0
00002100 Elinkeinopalvelut					
TOIMINTAKULUT	-86 249,86	-76 483,00	-84 261,43	7 778,43	110,2
TOIMINTAKATE/JÄÄMÄ	-86 249,86	-76 483,00	-84 261,43	7 778,43	110,2

Seudullinen kuntapalvelutoimisto

Kuntapalvelutoimiston hallinto

Kuntapalvelutoimiston hallintoon on sisällytynyt 20 % hallintojohtajan, hankintapäällikön ja taloussihteerin kustannukset. Hankintapäällikön työtä on myyty osittain jäsenkunnille (41,6 %) ja loppuosa 58,4 % kustannuksista on kirjattu sosiaali- ja terveystoimen tuotantoon. Hankintapäällikkö on 1.8.2012 alkaen toiminut 50 %:na kuntalogistiikan seuranta- ja toimintamalli-hankkeen projektipäällikkönä. Taloussihteerin kustannuksista 100 % ja hallintojohtajan 20 % kustannukset on sisäisesti jaettu talouspalveluihin.

KÄYTTÖTALOUS Ulkoiset ja sisäiset	TP 2011	TA 2012	TOT 2012	Poikkeama	Käyttö %
003101 Kuntapalvelutoimiston hallinto					
TOIMINTATUOTOT	136 043,06	149 703,00	114 977,18	34 725,82	76,8
TOIMINTAKULUT	-136 043,06	-149 703,00	-114 977,18	-34 725,82	76,8
TOIMINTAKATE/JÄÄMÄ	0,00	0,00	0,00	0,00	

Henkilöstöpalvelut

Henkilöstöpalvelut tuotettiin Iille, Pudasjärvelle, Simolle, Utajärvelle, Vaalalle ja Yli-Iille. Simon kunta on ollut mukana kuntapalvelutoimistossa vuoden 2011 alusta lähtien. Henkilöstöpalvelujen palkkalaskelmien määrätavoite oli talousarviossa 47.400 kpl ja niitä tuotettiin 51 070 kpl. Lisäksi kunnille myytiin erillisten sopimusten mukaisesti palkka- ja eläkeasiamiespalveluja. Henkilöstöpalveluissa laskutusperusteena on palkkalaskelmien määrä.

Palkkalaskelman hinta arvioitiin talousarviossa 14,10 € ja se toteutui 13,41 €:na. Kunnille tuotettiin palkkalaskelmia 23.372 kpl ja omalle toiminnalle 26 805 kpl eli osuudet olivat kunnille 47 % ja omalle toiminnalle 53 %. Kuntien henkilöstöpalvelujen ennakot olivat 334 144,92 euroa ja lopullinen laskutus oli 325 422,26 euroa.

KÄYTTÖTALOUS Ulkoiset ja sisäiset	TP 2011	TA 2012	TOT 2012	Poikkeama	Käyttö %
003201 Henkilöstöpalvelut					
TOIMINTATUOTOT	695 059,27	668 295,00	720 117,69	-51 822,69	107,8
TOIMINTAKULUT	-695 059,27	-668 295,00	-720 117,69	51 822,69	107,8
TOIMINTAKATE/JÄÄMÄ	0,00	0,00	0,00	0,00	
023201 Työllisyys/Henkilöstöpalvelut					
TOIMINTATUOTOT	0,00	0,00	2 860,86	-2 860,86	
TOIMINTAKULUT	0,00	0,00	-2 860,86	2 860,86	
TOIMINTAKATE/JÄÄMÄ	0,00	0,00	0,00		
Henkilöstöpalvelut yhteensä					
TOIMINTATUOTOT	695 059,27	668 295,00	722 978,55	-54 683,55	108,2
TOIMINTAKULUT	-695 059,27	-668 295,00	-722 978,55	54 683,55	108,2
TOIMINTAKATE/JÄÄMÄ	0,00	0,00	0,00	0,00	

Talouspalvelut

Talouspalvelut tuotettiin v.2012 Iille, Pudasjärvelle, Simolle Utajärvelle ja Vaalalle sekä Oulunkaaren omalle toiminnalle. Talouspalveluissa oli määrätavoitteena 793 000 vientiä ja toteutui 824 137 vientiä (v. 2011: 794.802 vientiä).

Laskutusperuste on ollut vientimäärä. Vientihinnaksi arvioitiin talousarviossa 1,05 €/vienti ja se toteutui 0,99 €/vienti. Vuonna 2011 hinta oli 1,03 €/tosite. Talousarvioon myynti arvioitiin 43 % kunnille ja 57 % omalle tuotannolle. Toteutuma oli kunnille 44 % ja omalle tuotannolle 56 %. Suoraan laskutettiin ns. läpilaskutuksena 14.187,72 €. Kuntien talouspalvelujen ennakot olivat 335.426,08 ja lopullinen osuus 358.171,76 eli lisälaskua 2.745,68 euroa.

KÄYTTÖTALOUS	TP 2011	TA 2012	TOT 2012	Poikkeama	Käyttö %
Ulkoiset ja sisäiset					
003202 Talouspalvelut					
TOIMINTATUOTOT	900 862,30	829 637,00	813 880,21	15 756,79	98,1
TOIMINTAKULUT	-900 862,30	-817 907,00	-813 880,21	-4 026,79	99,5
TOIMINTAKATE/JÄÄMÄ	0,00	11 730,00	0,00	11 730,00	
023202 Työllisyys/Talouspalvelut					
TOIMINTATUOTOT	7 509,43	10 300,00	32 823,76	-22 523,76	318,7
TOIMINTAKULUT	-7 509,43	-22 030,00	-32 823,76	10 793,76	149,0
TOIMINTAKATE/JÄÄMÄ	0,00	-11 730,00	0,00	-11 730,00	
Talouspalvelut yhteensä					
TOIMINTATUOTOT	908 371,73	839 937,00	846 703,97	-6 766,97	100,8
TOIMINTAKULUT	-908 371,73	-839 937,00	-846 703,97	6 766,97	100,8
TOIMINTAKATE/JÄÄMÄ	0,00	0,00	0,00	0,00	

Tietopalvelut

Tietopalvelujen tehtävänä on huolehtia n. 8000 käyttäjän, n. 2000 työaseman ja yli 60 palvelinkoneen sekä alueverkon asianmukaisesta toiminnasta. Tietopalveluita tuotettiin v. 2012 Oulunkaaren kuntayhtymän, Iin, Pudasjärven, Simon, Utajärven ja Vaalan kuntien organisaatioille.

Vuoden 2012 aikana Oulunkaaren alueella on aloitettu koko alueen yhtenäisen käyttäjähallinnan ja Windows 7 käyttöjärjestelmän käyttöönotto, otettu käyttöön koulujen toimialue, kehitetty videoneuvotteluympäristöä sekä potilastietojärjestelmän palvelinympäristöä. Lisäksi palvelutuotannon käyttäjälähtöisyyttä on kehitetty mm. palveluiden tuotteistamisella.

Tietopalvelutuotannon laskutusperuste on perustunut hinnoitteluun euroa/työasema, sisältäen lisäksi palvelun kriittisyyteen perustuvan vasteaikakertoimen siten, että sote-työaseman kerroin on 1,5, hallintotyöaseman kerroin on 1 ja oppilastyöaseman 0,5. Toteutunut palveluhinnoittelu oli: hallinto 623,51 €/työasema, sote 935,26 €/työasema ja oppilastyöasema 311,75 €. Lisäksi kunnat maksoivat suoraan sähköpostiohjelman maksuosuuden, joka oli 95.535,52 €. Oulunkaaren oma osuus sähköpostiohjelmistoon oli 71.748,08, joka jaettiin henkilöstön määrän mukaan hallintokunnille. Henkilöstön työpanoksen lisäksi keskeisiä kustannuksia aiheuttavia tekijöitä olivat sovellusohjelmistojen lisenssikustannukset sekä tietoliikennekustannukset.

Kuntien tietopalvelujen ennakot olivat 710.490 euroa ja lopullinen laskutus oli 612.910 euroa eli palautetaan 97.580,00 euroa (alv 0 %).

KÄYTTÖTALOUS	TP 2011	TA 2012	TOT 2012	Poikkeama	Käyttö %
Ulkoiset ja sisäiset					
003203 Tietopalvelut					
TOIMINTATUOTOT	1 300 707,59	1 335 015,00	1 334 787,48	227,52	100,0
TOIMINTAKULUT	-1 300 707,59	-1 321 682,00	-1 326 937,48	5 255,48	100,4
TOIMINTAKATE/JÄÄMÄ	0,00	13 333,00	7 850,00	5 483,00	58,9
Poistot ja arvonalentumiset		-13 333,00	-7 850,00	-5 483,00	58,9
TILIKAUDEN YLI/JÄÄMÄ		0,00	0,00	0,00	
Kuntapalvelutoimiston tuotanto yhteensä					
TOIMINTATUOTOT	2 904 138,59	2 843 247,00	2 904 470,00	-61 223,00	102,2
TOIMINTAKULUT	-2 904 138,59	-2 829 914,00	-2 896 620,00	66 706,00	102,4
TOIMINTAKATE/JÄÄMÄ	0,00	13 333,00	7 850,00	5 483,00	58,9
Poistot ja arvonalentumiset		-13 333,00	-7 850,00	-5 483,00	58,9
TILIKAUDEN YLI/JÄÄMÄ		0,00	0,00	0,00	
003306 Sote/tuotanto /laitehankinnat					
TOIMINTATUOTOT	62 150,76	120 000,00	81 042,00	38 958,00	67,5
TOIMINTAKULUT	-62 150,76	-120 000,00	-81 042,00	-38 958,00	67,5
TOIMINTAKATE/JÄÄMÄ	0,00	0,00	0,00		

Sosiaali- ja terveyspalvelujen järjestämiskeskus ja kuntaneuvotteluprosessi

Oulunkaaren kuntayhtymän toimintamallissa sosiaali- ja terveyspalvelujen hallinto järjestetään erottamalla palvelujen järjestäminen ja tuottaminen. Palvelujen järjestämisestä huolehtii sosiaali- ja terveyspalvelujen järjestämiskeskus, jossa henkilöstöressurssina ovat vuonna 2012 olleet kuntayhtymän johtaja (osa-aikainen), ylilääkäri, sosiaalijohtaja, kehitysjohtaja, hallintojohtaja, tietohallintopäällikkö, henkilöstöpäällikkö ja hankintapäällikkö. Sosiaali- ja terveydenhuollon kehittämishankkeet ja projektihenkilöstö kuuluvat toimialoitain sosiaalijohtajan ja ylilääkärin vastuulle ja alaisuuteen. Järjestämiskeskuksen kokoonpanoa organisoitiin uudella tavalla vuoden 2012 alussa; tätä ennen järjestämiskeskukseen kuuluivat kuntayhtymän johtaja lisäksi ylilääkäri, sosiaalijohtaja sekä kehitysjohtaja. Uudelleenorganisointi on edelleen vahvistanut järjestämiskeskuksen roolia kuntien asiantuntijaelimenä sekä palvelutuotannon kehittäjänä.

Järjestämiskeskuksen keskeinen vastuualue on organisoida vuosittainen kuntaneuvotteluprosessi, joka sisältää 3-4 kuntakohtaista neuvottelua sekä 2 kuntaseminaaria. Kuntaneuvottelujen keskeinen tavoite on järjestämissopimuksen ja budjetin valmistelu seuraavaa vuotta varten. Lisäksi järjestämisneuvotteluissa käydään arviointikeskustelua edellisen ja kuluvan vuoden järjestämissopimusten toteutumiseen liittyen. Kuntaneuvotteluissa peruskuntien kanssa yhdessä sovitut tavoitteet seudullisine ja kuntakohtaisine osioineen toimivat kehittämistyön perustana. Neuvotteluprosessissa keskeistä on avoin ja tavoitteellinen vuoropuhelu kuntien ja Oulunkaaren välillä. Peruskuntien linjaukset ja painopisteet ohjaavat Oulunkaaren kuntayhtymässä sosiaali- ja terveyspalvelujen järjestämistä.

Kuntaneuvottelujen osallistajat määrittelee omalta osaltaan jäsenkunta. Tyypillisesti mukana on ollut kunnan johtoryhmän lisäksi valtuuston ja hallituksen puheenjohtajistoa. Kuntaseminaarit puolestaan on suunnattu kuntien luottamushenkilöille ja viranhaltijajohdolle. Oulunkaaren taholta kuntaneuvotteluihin osallistuvat pääsääntöisesti kuntayhtymän johtaja, ylilääkäri, sosiaalijohtaja ja kehitysjohtaja sekä erikseen määriteltävät muut järjestämiskeskuksen jäsenet. Kuntaseminaareihin on mahdollista kutsua mukaan myös Oulunkaaren

alueelliset lähiesimiehet. Vuonna 2012 kuntaneuvottelut ja -seminaarit toteutuvat laaditun työsuunnitelman mukaisesti.

Ulkoiset ja sisäiset menot KÄYTTÖTALOUS	Tilinpäätös 2011	Talousarvio 2012	Toteuma 2012	Poikkeama summa	Käyttö- %
004101 SOTE, järjestämiskeskus					
TOIMINTATUOTOT	357 724,97	376 200,00	357 440,94	-18 759,06	95,0
TOIMINTAKULUT	-357 724,97	-376 200,00	-357 440,94	18 759,06	95,0
TOIMINTAKATE/JÄÄMÄ	0,00	0,00	0,00	0,00	

Järjestämissopimuksen toteutuminen palvelualoittain

Perhepalvelut

Vastuhenkilöt: perhepalvelujohtaja Mirva Salmela

Sosiaalityö, vammaispalvelut, työ- ja päivätoiminta, päihdepalvelut, neuvolapalvelut

Toimenpiteet ja tavoitteet	Tilanne 31.12.2012	Kommentit, jatkosuunnitelma vuodelle 2013
Sosiaalityö		
Lastensuojelutyön toimintakäytäntöjä on kehitetty. Lastensuojelun asiakastyön tavoitteita on selkeytetty ja asiakassuhteiden kestoa jäsennetty.	<p>Utajärvellä on kokoontunut moniammatillinen työryhmä pohtimaan, miten lastensuojelun painopistettä voitaisiin siirtää ennaltaehkäisevämpään suuntaan. Työryhmässä on keskusteltu eri toimijoiden tavasta kohdata lapsia ja nuoria sekä suunniteltu miten tarjolla olevat palvelut saataisiin paremmin lapsiperheiden tietoisuuteen.</p> <p>Kuntalaisilta lapsiperheiltä on kerätty kokemustietoa heille suunnatuista palveluista. Aineisto on kerätty yhteistyössä ammattikorkeakoulun sosiaalialan opiskelijoiden kanssa.</p> <p>Kaikille kuntalaisille avoin pienten lasten ”muksuparkki” on vakiinnuttanut toimintansa.</p> <p>Perhetyöntekijät on koulutettu henkisen väkivallan tunnistamiseen sekä harjoiteltu erilaisten menetelmä korttien käyttöä.</p>	<p>Työskentely jatkuu.</p> <p>Lapsiperheille laaditaan esite kunnassa tarjottavista palveluista.</p> <p>Lastensuojelun prosesseja suunnitellaan seudullisesti.</p> <p>Tutkimuksen aineisto käsitellään keväällä 2013, jonka jälkeen laaditaan jatkotoimenpiteet tulosten pohjalta.</p> <p>Jatkuu edelleen.</p> <p>Tavoitteellisen perhetyön kehittämisen painopisteeksi.</p>
Perheterapiatyön resurssia on vahvistettu.	Hankitaan ostopalveluna.	Hankitaan ostopalveluna.
Lastensuojelun sijaishuoltoon on saatu rekrytoitua perhehoitajia.	<p>Perhehoitajia on saatu rekrytoitua, mutta tarvetta sijaishuoltoon ei vuoden 2012 aikana syntynyt.</p> <p>Lastensuojelun avohuollon tukitoimena järjestettyyn tukiperhetoimintaan ei ole saatu rekrytoitua riittävää määrää tukiperheitä.</p>	Tukiperheiden rekrytointia tulee jatkaa.

Kuntouttavaan työtoimintaan on luotu toimivat käytännöt yhteistyössä kunnan kanssa.	Etenee seudullisesti Virta-hankkeen kautta.	
Seudullinen oppilashuollon strategia on valmistunut ja strategia toimii osaltaan koulukuraattori-työn kehittämisen välineenä.	Seudullinen oppilashuollon strategia hyväksytty palvelutuotantolautakunnassa 12/2012.	Strategiamallin jalkauttaminen ja juurruttaminen kuntiin. Käytännöistä sovitaan yhdessä kuntien kanssa.
Nuorten syrjäytymisen ehkäisyyn liittyvän Virta-hankkeen myötä on saatu edistettyä 15-29-vuotiaiden nuorten hyvinvointia ja heidän kuntoutumistaan sekä kiinnittymistään opintoihin tai muihin työllistämistöimiin.	Virta-hanke, moniammatillinen yhteistyö nuorten asioiden hoidossa. Utajärvelle on palkattu etsivä nuorisotyöntekijä, joka toimii aktiivisesti sekä nuorten työpajalla että koulussa.	Etenee suunnitellusti. Perustettu seudulliset teemaryhmät: aktivointisuunnitelman kehittäminen, oppilaitosyhteistyön kehittäminen, työttömien terveystarkastusten kehittäminen sekä kuntouttavan työtoiminnan kehittäminen.
Sähköisten palvelujen kehittäminen on käynnistynyt ja ensimmäisenä pilottina toimeentulotuen sähköinen palveluprosessi.	Ei ole edistynyt. Suunnitteilla ollut hankehakemus kariutui kielteiseen rahoituspäätökseen.	Sähköisten palvelujen kehittämistä jatketaan.
Vammaispalvelut		
Erityisryhmien asumisolosuhteita on kehitetty yhteistyössä kunnan kanssa; riittävä määrä asuntoja, asumisen tukipalvelut toimivat.	Sympaatin remontin aloittaminen on viivästynyt kunnan teknisen toimen kiireestä johtuen. Suunnitelmat ovat valmiit ja palveluiden järjestäminen remontin aikana on suunniteltu. Työ- ja päivätoiminnan sekä asumispalvelujen yhteistyötä on kehitetty, henkilöstön käyttöä on tehostettu ja toimintoja saatu sujuvammiksi. Kunnan päihdeongelmaisten asuminen on kartoitettu.	Sympaatin remontti alkaa tammi-kuussa 2013. Suunnitellaan autetun ja ohjatun asumisen väliä yhteistyötä ja kehitetään toimintoja, jotka otetaan käyttöön remontin valmistuttua. Selvitetään seudullisesti sosiaalisen isännöinnin hyödyntämistä erityisryhmien asumiseen liittyen.
Työ- ja päivätoiminta		
Asumispalveluista eriytetyn työ- ja päivätoiminnan sisällöllinen kehittäminen.	Työ- ja päivätoimintapalvelut siirtyneet viipalekoulun tiloihin 16.4.2012. Henkilöstöressurssia on kohdennettu asiakkaiden tarpeisiin ja asiakasryhmiä on yhtenäistetty.	Jatketaan toimintojen sisällön kehittämistä.
Päihdepalvelut		
Päihdehuollon avohuollon erityispalveluja tuotetaan lähipalveluna ja työn sisältöjä on kehitetty.	Päihdehuollon avohuollon erityispalveluja tuotetaan lähipalveluna, henkilöstön osaamista on vahvistettu koulutuksella, ostopalvelujen tarve on vähentynyt laitoshoidon osalta.	Päihdetyön sisältöjen kehittämistä jatketaan.
Neuvolapalvelut		
Pitkäaikaistyöttömien terveystarkastuksia tehdään säännöllisesti ja toimintamallia on kehitetty seudullisesti.	Terveystarkastukset toteutuvat terveystarkastuksissa työterveyshuollossa, mistä on osallistuttu seudullisen yhtenäisen toimintamallin kehittämistyöhön.	Syntyvä seudullinen työttömien terveystarkastusten malli otetaan käyttöön.

Lastenneuvolatyössä on riittävä henkilöstöresurssi.	Resurssi on suhteessa asiakasmäärään riittävä.	Lastenneuvolan sähköinen ajanvaraus on otettu käyttöön Omahoidossa. Lasten- ja äitiysneuvolatyö yhdistetty samalle työntekijälle v. 2013 alusta; terveydenhoitaja paikalla jokainen arkipäivä.
Perheneuvolatoiminta on järjestetty seudullisena verkostomaisena rakenteena.	Perheneuvolatoiminta on ostettu yksityiseltä palveluntarjoajalta.	Palvelut tuotetaan edelleen ostopalveluina.
Moniammatillisia työn toimintamalleja on kehitetty ja ne on otettu käyttöön yhteistyössä kunnan varhaiskasvatuspalvelujen kanssa.	Päivähoidon ja lastenneuvolan yhteistyökäytäntö vakiintunut 4-v. lasten laajoissa terveystarkastuksissa. Vanhempainkouluohjaajien koulutus toteutunut.	Toimintamalliin liittyvät sähköiset esitietokaavakkeet on käytössä Omahoidossa. Vanhempainkoulu käynnistetty 3/13.

Terveyspalvelut

Vastuuhenkilö: palvelujohtaja Tuula Saukkonen

Vastaanotto, kuntoutus, mielenterveystyö, osastohoito, suun terveydenhuolto, työterveyshuolto

Toimenpiteet ja tavoitteet	Tilanne 31.12.2012	Kommentit, jatkosuunnitelma vuodelle 2013
Vastaanotto		
Tehokas puhelinneuvonta.	Puhelinneuvonta on tehostunut.	
Sydän-, astma-, reuma-, muisti- ja diabeteshoitajien palvelujen tarkoituksenmukainen käyttö.	Palvelujen saavutettavuus on hyvä.	Sähköinen ajanvarauskirja käyttöön v. 2013.
Hyvä vastaanotto.	Toimintamalli on ollut mahdollisuuksien mukaan käytössä.	Ns. normaalin vastaanottoajan odotusaika 1-2 vko.
Oulunkaaren Omahoito.	Asiakkaat käyttävät Omahoito-alustaa jonkin verran.	Uutena e-reseptin uudistamispyynnöt tulevat Omahoitoon v. 2013.
Kuntoutus		
Aivoverenkiertohäiriöpotiilaan kuntoutuksen kehittäminen.	Uusi toimintamalli pilotoitu ja todettu hyväksi. Avh-vastaava-toiminta käynnissä.	Toimintamalli juurrutettu, Kytke-hanke päättynyt.
Kirjaamisen paraneminen siten, että se vastaa valtakunnallisia malleja ja suosituksia.	Ensimmäinen kirjaamiskoulutus pidetty, mutta Utajärven fysioterapeutti toistaiseksi pois työstä.	Kehittämistä jatketaan vuonna 2013.
Lasten kuntoutuksen kehittäminen.	Utajärvellä kehittämistä hankaloittaa omien kuntoutustyöntekijöiden puute. Puhe- ja toimintaterapian ostopalveluja lisätty v. 2012. Päivähoidon vastaava osallistunut yhteistyöhön ja koulutuksiin.	
Mielenterveystyö		

Avohoitopainotteisuutta on kehitetty edelleen lääketieteellisin ja hoidollisin perustein. Sairaalassa laitoshoidossa olleille järjestetään tarvittaessa 24/7-hoitoa palvelukodeissa, ja palvelukodeissa kuntoutu-neille järjestetään tuettua palveluasumista ja itsenäistä asumista päivätoiminnan tuella.	Yhteistyö erikoissairaanhoidon kanssa yhteisin kehittämissiltapäivin on jatkunut syksyllä teimana asiakkaan hoitoprosessi ja videoneuvottelukäytänteiden kehittäminen. Mielenterveystyöntekijöiden osaamisen kehittämisen ja - kartoitus prosessi on aloitettu. Psykoosia sairastavien kuntouttamisen osaamista on lisätty Oulunkaaren perhe- ja terveyspalveluiden mielenterveystyöntekijöille järjestämällä yhteisenä koulutuksena Crt-koulutusta. Päivätoimintojen sisältöjen kehittämistyötä on jatkettu seudullisesti Iin päivätoiminnan ohjaajan opiskeluun liittyvän kehittämishankkeen kautta. Tavoitteena moniammatillisen yhteistyön ja yhtenäisemmän ja tavoitteellisemmän toiminnan luominen seudullisesti päivätoimintoihin.	
Psykologin työpanoksen tehokas ja monipuolinen hyödyntäminen.	Utajärven ja Vaalan yhteinen terveyskeskuspsykologi aloittanut tehtävässään helmikuussa. Työ painottuu aikuisväestön ennaltaehkäisevään hoitoon ja työterveyshuoltoon.	Psykologin työpanosta on hyödynnetty seudullisesti mm. työterveyshuollossa ja Oulunkaaren henkilöstön tykypäivillä
Osastohoito		
Arvioidaan osastopaikkojen realistinen tarve. Seurataan hoitajaksojen lukumääriä ja pituuksia, hoitopäivien määrää ja kuormitusprosenttia. Otetaan huomioon kunnan terveys- ja vanhuspalveluiden kokonaiskustannustehokkuus ja toiminta.	Kuukausittain seurattu osaston käyttöä, hoitajaksoja, hoitajaksojen pituuksia ja kuormitusprosentteja. Seurannat raportoitu johdolle. Kuormitus ollut keskimäärin 86 %. Potilaista 66 % ollut utajärvisiä, 14 % muita oulunkaarelaisia ja 20 % muista kunnista.	Raporttien pohjalta arvioidaan Oulunkaaren osastopaikkojen tarvetta yhdessä kuntapäätäjien kanssa.
Suun terveydenhuolto		
Hoitotakuussa pysyminen työnjakoa kehittämällä ja kontrollivälejä optimoimalla.	Ei jonoja.	
Röntgenin digitalisointi.	Laitteet on hankittu.	Ohjelmat tulevat vasta siirryttäessä OYS:n arkistoon. Todennäköisesti tammikuussa 2013.
Työterveyshuolto		
Työterveyshuollon järjestäminen yhtenäistetään Oulunkaarella eli se otetaan osaksi omaa palvelutuotantoa 1.8.2012 myös Iissä ja Pudasjärvellä.	Utajärvellä työterveyshuollon toiminta toteutunut aiempaan tapaan suunnitellusti. Lääkäri on vaihtunut.	Toiminnan vakiintuminen.

Vanhuspalvelut

Vastuuhenkilö: palvelujohtaja Kyllikki Syrjälä

Kotihoito, asumispalvelut, hoivahoito

Toimenpiteet ja tavoitteet	Tilanne 31.12.2012	Kommentit, jatkosuunnitelma vuodelle 2013
Kotihoito		
Omaishoidon tuen määräraha on ollut riittävä. Omaishoitajien vapaapäivien järjestelyt ja palveluohjaus ovat toimineet hyvin.	Määräraha riittänyt. Vapaapäivät pystytyt tarjoamaan. Kunnalta saatu määrärahan ylitysoikeus.	Määrärahaa lisätty vuodelle 2013.
On selvitetty palvelusetelikäytännön käyttöön ottamisen hyödyt ja haitat.	Selvitystyötä ei ole vielä täysipainoisesti aloitettu. Asia on ollut esillä kuntaneuvottelussa.	Selvitys kuntaneuvottelun ohjeistuksen mukaisesti.
Kotihoidossa on otettu käyttöön seudullisesti yhtenäiset toimintamallit.	Kotihoidon seudulliset toimintamallit ja ohjeistus on hyväksytty toukokuussa palvelutuotantolautakunnassa ja otettu käyttöön	Toimitaan palvelutuotantolautakunnan vahvistaman ohjeistuksen mukaisesti.
Yöpartio toiminta tuotetaan vanhushpalvelujen omana toimintana.	Toiminta käynnistynyt omana toimintana v. 2011.	Vakanssit on täytetty v. 2013 alusta lähtien.
Kotihoidon palveluprosessin johtamista on kehitetty seudullisesti.	Hyve-hanke aloittaa huhtikuussa, tarkastelussa asiakasprosessit, johtaminen ja monialainen yhteistyö.	Kehitetään hankkeen mukaisesti.
Ikäihmisten päivätoiminnan sisältöjä on kehitetty. Kehittämistyössä on hyödynnetty seudullista ja alueellista osaamista.	Päivätoiminta on ennallaan ja toimii monipuolisesti.	Seurataan toiminnan sisältöä ja tehdään tarvittavat muutokset.
Asumispalvelut		
Ikäihmisten asumisolosuhteita on kehitetty yhteistyössä kunnan kanssa. Ikäihmisille on tarjolla toimintakykyä tukevia senioriasuntoja.	Selvitys on tehty yhteistyössä Utajärven kunnan kanssa. Asuntoja on tarjolla riittävästi.	Selvityksen perusteella ikäihmisten asuminen toteutuu hyvin Utajärvellä.
Hoito- ja palveluketju on toiminut hyvin ja paikkalukumäärä on ollut riittävä palvelutarpeisiin nähden. Asiaa seurattu kuntaneuvotteluissa.	Paikkamäärä on ollut riittävä.	Hoidon porrastusta kehitetään jatkuvasti yhteistyössä osastohoidon ja kotihoidon kanssa.
Hoivahoito		
Hoito- ja palveluketju on toiminut hyvin ja paikkalukumäärä on ollut riittävä palvelutarpeisiin nähden. Tilannetta on seurattu kuntaneuvotteluissa.	Hoito- ja palveluketju on toiminut hyvin. Jonoa palveluihin ei ole muodostunut.	Tavoitteena on hyvä ja laadukas hoivahoito sitä tarvitseville.
Vanhushpalvelujen yhteinen tavoite		
Apteekkilääkejakelelu käyttöön ottamisen vaikutukset on selvitetty. Apteekkilääkejakelelu on otettu käyttöön, mikäli se on osoittautunut hoitotyön laatua ja kustannustehokkuutta parantavaksi toimintamalliksi.	Selvitys on tehty, apteekkiläkejakelelu otetaan palvelutuotantolautakunnan päätöksen mukaisesti käyttöön kaikissa Oulunkaaren jäsenkunnissa. Apteekkilääkejakelelu toimii jo Iissä, Pudasjärvellä ja Simossa. Utajärvellä apteekkiläkejakelelu kotihoidon asiakkaille on aloitettu joulukuussa 2012.	Toiminnan käyttöönotto jatkuu vuonna 2013.

Utajärven palvelutuotanto

KÄYTTÖTALOUS	TP 2011	TA 2012	TOT 2012	Poikkeama	Käyttö %
Ulkoiset ja sisäiset					
UTAJÄRVI					
Utajärven perhepalvelut					
TOIMINTATUOTOT	260 270,73	264 500,00	255 124,81	9 375,19	96,5
TOIMINTAKULUT	-2 465 571,40	-2 475 613,00	-2 574 251,15	98 638,15	104,0
<i>Henkilöstökulut</i>	-931 821,69	-916 766,00	-994 962,71	78 196,71	108,5
<i>Palvelujen ostot</i>	-1 048 162,19	-1 010 517,00	-1 082 483,38	71 966,38	107,1
TOIMINTAKATE/JÄÄMÄ	-2 205 300,67	-2 211 113,00	-2 319 126,34	108 013,34	104,9
Utajärven terveystalot					
TOIMINTATUOTOT	680 193,10	608 800,00	761 943,06	-153 143,06	125,2
TOIMINTAKULUT	-2 880 423,41	-2 863 154,00	-2 894 720,00	31 566,00	101,1
<i>Henkilöstökulut</i>	-1 686 750,59	-1 685 694,00	-1 739 341,68	53 647,68	103,2
<i>Palvelujen ostot</i>	-750 197,03	-756 310,00	-710 271,35	-46 038,65	93,9
TOIMINTAKATE/JÄÄMÄ	-2 200 230,31	-2 254 354,00	-2 132 776,94	-121 577,06	94,6
Poistot ja arvonalentumiset	-8 326,98	-8 327,00	-8 326,98	-0,02	100,0
TILIKAUDEN YLI-/ALIJÄÄMÄ	-2 208 557,29	-2 262 681,00	-2 141 103,92	-121 577,08	94,6
Utajärven vanhuspalvelut					
TOIMINTATUOTOT	754 722,53	803 510,00	766 442,02	37 067,98	95,4
TOIMINTAKULUT	-2 837 652,54	-2 893 200,00	-3 050 233,98	157 033,98	105,4
<i>Henkilöstökulut</i>	-1 891 596,24	-1 972 730,00	-2 129 045,73	156 315,73	107,9
<i>Palvelujen ostot</i>	-653 856,66	-586 870,00	-598 271,10	11 401,10	101,9
TOIMINTAKATE/JÄÄMÄ	-2 082 930,01	-2 089 690,00	-2 283 791,96	194 101,96	109,3
Poistot ja arvonalentumiset	-12 514,79	-12 515,00	-12 514,79	-0,21	100,0
TILIKAUDEN YLI-/ALIJÄÄMÄ	-2 095 444,80	-2 102 205,00	-2 296 306,75	194 101,75	109,2
Utajärven esh ja muut ulkop.palv.ostot.					
TOIMINTATUOTOT	630,20		357,40	-357,40	
TOIMINTAKULUT	-2 725 116,84	-3 115 000,00	-2 974 942,47	-140 057,53	95,5
<i>Palvelujen ostot</i>	-2 702 418,35	-3 085 000,00	-2 948 083,81	-136 916,19	95,6
TOIMINTAKATE/JÄÄMÄ	-2 724 486,64	-3 115 000,00	-2 974 942,47	-140 057,53	95,5
UTAJÄRVI YHTEENSÄ					
TOIMINTATUOTOT	1 695 816,56	1 676 810,00	1 783 867,29	-107 057,29	106,4
TOIMINTAKULUT	-10 908 764,19	-11 346 967,00	-11 494 147,60	147 180,60	101,3
<i>Henkilöstökulut</i>	-4 510 168,52	-4 575 190,00	-4 863 350,12	288 160,12	106,3
<i>Palvelujen ostot</i>	-5 154 634,23	-5 438 697,00	-5 339 109,64	-99 587,36	98,2
TOIMINTAKATE/JÄÄMÄ	-9 212 947,63	-9 670 157,00	-9 710 280,31	40 123,31	100,4
Poistot ja arvonalentumiset	-20 841,77	-20 842,00	-20 841,77	-0,23	100,0
Soten hankkeet	-10 378,66	-12 600,00	-18 590,47	5 990,47	147,5
TILIKAUDEN YLI-/ALIJÄÄMÄ	-9 244 168,06	-9 703 599,00	-9 749 712,55	46 113,55	100,5

4.1.3 SIVISTYSLAUTAKUNTA

	TP 2011	TA 2012	TA-2012 muutos	TA muutoksen jälkeen	Toteutuma 2012	Poikkeama	Käyttö %
Ulkoiset							
Toimintatulot	556 078	255 620		255 620	452 648,88	-197 028,88	177,1
Toimintamenot	4 976 708	4 944 808		4 944 808	4 846 414,72	98 393,28	98,0
Netto (toimintakate)	4 420 630	4 689 188		4 689 188	4 393 765,84	295 422,16	93,7
Sisäiset							
Toimintatulot	2 427	0		0	10 549,89	-10 549,89	-100
Toimintamenot	800 863	774 213		774 213	801 622,71	-27 409,71	103,5
Netto (toimintakate)	798 436	774 213		774 213	791 072,82	-16 859,82	102,2
Yhteensä							
Toimintatulot	558 505	255 620		255 620	463 198,77	-207 578,77	181,2
Toimintamenot	5 777 571	5 719 021		5 719 021	5 648 037,43	70 983,57	98,8
Netto (toimintakate)	5 219 066	5 463 401		5 463 401	5 184 838,66	278 562,34	94,9
Poistot	182 996	183 443		183 443	220 852,08	-37 409,08	120,4
Henkilöstö lkm.	60						

TUNNUSLUKU / MITTARI	2008 as. 3045	2009 as. 3014	2010 as. 2995	2011 as. 2957	2012 as.2950
ulkoiset menot					
Sivistyspalvelut/ nettomenot €/ asukas	1119,45	1164,03	1710,96	1494,98	1489,42
Perusopetus € / asukas	860,28	862,06	1017,32	878,99	863,38
Lukio € / asukas	142,24	150,46	164,94	155,77	179,88
Kansalaisopisto €/asukas	4,26	6,17	8,13	5,88	10,98
Kirjasto €/asukas	37,60	45,29	53,22	53,38	56,88
Kulttuuritoimi €/asukas	9,59	11,26	9,85	11,78	9,06
Liikuntatoimi €/asukas	21,12	20,48	41,41	25,15	20,98
Nuorisotoimi €/asukas	18,45	23,63	22,26	21,12	24,02
Päivähoito € / asukas			328,31	315,41	308,85

Sivistyspalveluiden kokonaisuuteen kuuluvat opetuspalvelut, kirjasto, kansalaisopisto, taidekoulu, nuorisopalvelut, liikuntapalvelut ja päivähoitopalvelut

Kaikilla sivistyspalveluiden vastuualueilla toimitaan vertailutietojen perusteella tehokkaasti.

Opetuspalvelut pitävä sisällään esiopetuksen, perusopetuksen sekä lukion. Koululla on yhteinen opetussuunnitelma esi- ja perusopetuksen osalta. Koulu toimii siten, että esi- ja peruskoulun alimmat luokat käyttävät uudisrakennuksen uuta osaa ja peruskoulun ylemmät luokat vanhaa osaa. Yhteistoiminnallisuutta on rakennettu henkilökunnan koulutuksen ja oppilaiden yhteisten tilaisuuksien avulla. Lukion toimintaa on kehitetty hyväksytyyn suunnitelman mukaisesti.

Kirjaston henkilökuntarakennetta on korjattu ja uudessa laissa vaadittu korkeakoulututkintovelvoite myös toteutuu. Kirjaston toiminta on laajentunut hyvinvoinnin edistämiseen; normaalin kirjastotoiminnan lisäksi kirjasto on panostanut lasten lukuinnostuksen lisäämiseen, kulttuuripalveluiden tarjoamiseen, näyttelytoiminnan kehittämiseen ja kirjastosta on myös mahdollista lainata liikuntavälineitä.

Kansalaisopisto- ja taidekoulupalvelut ostetaan Muhoksen kunnalta ja ne tuottaa Oulujoki-opisto. Kansalaisopistopalveluiden tuntimäärä ja käyttöaste on noussut. Hyvinvointitalo on otettu myös toimintojen järjestämispaikaksi.

Nuoriso- ja liikuntapalvelut ostetaan yksityiseltä palveluntuottajalta. Nykyinen sopimuskausi päättyy kesällä 31.7.2014. Toimialueella on saatu lisäosaamista sekä tapahtumatuottamiseen että hyvinvointia edistävään liikuntatoimintaan. Nuorisovaltuusto toimii aktiivisesti ja on ollut aloitteellinen nuorten asioiden suhteen. Liikuntapalveluiden hanketoiminnan kautta on saatu lisättyä sekä nuorten liikuntaharrastusmahdollisuuksia että työikäisten liikuntaan ja elämäntapoihin liittyvää tapahtumatoimintaa.

Kulttuuripalvelujen tuottamisessa on erittäin tärkeä rooli paikallisilla järjestöillä, joiden kanssa kulttuurisih-teeri työskentelee säännöllisesti.

Päivähoitopalvelut ovat pystyneet vastaamaan kunnan päivähoitotarpeeseen viiveettä. Myös vuoroahoito- ja virikehoito on järjestynyt kaikille sen tarpeessa oleville perheille. Päivähoidon varhaiskasvatussuunnitelma (VASU) on valmistunut ja sen avulla päivähoitopalveluita pystytään kehittämään pitkäjänteisesti tulevaisuuteen. Erityislastentarhanopettajan tehtävien organisointi on tehty yhdessä koulun kanssa niin, että erityistarpeiden osalta koulun erityisopettaja konsultoi päivähoidon puolella yhteensä 6 vkt. Toiminnasta on erittäin hyvä kokemus, sillä se hyödyttää pitkäjänteisesti erityistä tukea tarvitsevaa lasta, perhettä, päivähoitoa ja koulua.

Hanketoiminta sivistyspalveluiden osalta on erittäin laajaa. Hankkeiden kautta tuetaan ja kehitetään varsin-
naista perustyötä. Omia hankkeita sivistyspalveluilla ollut useita (Kelpo, opetusryhmien pienentäminen, koulun kerhotoiminta, KiVa –koulu, Globe, Kirjatakoot, Lue ja lainaa, Konsertti joka kouluun, Time Out, Nordplus, Utajärven lukion kehittämishanke), verkostohankkeissa ollaan aktiivitoimijoina: (Tehostettu tuki, Comenius, GeoPark, Tukeva, Toimiva lapsi & perhe, Hyrrä, terveysliikunta) ja muiden toimijoiden hanke-
toimintaan osallistutaan neljässä kehittämishankkeessa (Virta, lastensuojelun kehittäminen, ennaltaehkäisevä päihdetyö, oppilashuollon kehittäminen). Lisäksi osallistutaan eLukion kehittämiseen verkostotoimijana ja oman toiminnan organisoijana.

4.1.4 TEKNINEN LAUTAKUNTA

	TP 2011	TA 2012	TA-2012 muutos	TA muutoksen jälkeen	Toteutuma 2012	Poikkeama	Käyttö %
Ulkoiset							
Toimintatulot	2 143 108	2 075 100	-80 000	1 995 100	2 125 731,37	-130 631,37	106,5
Toimintamenot	3 246 088	3 201 263		3 201 263	3 484 904,21	-283 641,21	108,9
Netto (toimintakate)	1 102 980	1 126 163	-80 000	1 206 163	1 359 172,84	-153 009,84	112,7
Sisäiset							
Toimintatulot	1 127 346	981 343		981 343	1 114 355,34	-133 012,34	113,6
Toimintamenot	475 253	358 439		358 439	463 482,15	-105 043,15	129,3
Netto (toimintakate)	652 093	622 904		622 904	650 873,19	-27 969,19	104,5
Yhteensä							
Toimintatulot	3 270 454	3 056 443	-80 000	2 976 443	3 240 086,71	-263 643,71	108,9
Toimintamenot	3 721 341	3 559 702		3 559 702	3 948 386,36	-388 684,36	110,9
Netto (toimintakate)	450 887	503 259	-80 000	583 259	708 299,65	-125 040,65	121,4
Poistot	499 202	556 486		556 486	897 569,67	-341 083,67	161,3
Henkilöstö lkm.	29						

Tunnusluku /mittari	2009	2010	2011	2012
Nettomenot € /asukas	386,00	90,71	152,48	240,11
Kotim.polttoaineella tuot. lämpö MWh/% koko tuotannosta	6970/93	7548/95,4	7138 /96,6	8246/99,6
Kaukolämmön myynti MWh	6210	6849	6150	7378
Kiinteistöjen ylläpitokulut € /m ² (mukana sisäiset)	32,83	42,71	39,86	43,90
Tiestön kunnossapito €/km kaavatiet/yksitystiet	3620/1106	4706/1162	5332 /1426	5494/1235
Pumpattu vesi/myyty vesi m ³	268000/225000	273805/218695	281413/220856	290330/219478
Vast.otettu jätevesi/laskutettu jätevesi m ³	162000/110000	182465/110448	172718/108864	180471/105468
aterian hinta/Suvituuli (verollinen) suoritteisiin perustuva		3,73 € 183 285	4,29 €/157 464	4,48 €/133 537
ateriapäivän hinta (verollinen) ateriapäivät / kpl		16,77 € 10 969	18,22 10 979	20,92 9 796
aterian hinta/koulut (verollinen) suoritteet / kpl		3,14 € 55 469	2,61 51 568	2,80 €/97 283

Teknisen toimen henkilöstö on säilynyt ennallaan. Eläköityminen on alkanut niin, että vuosittain yhä useampi työntekijä on jäämässä eläkkeelle. Tämä aiheuttaa lisääntyvää haastetta rekrytoinnissa. Vuoden 2012 aikana täytettiin 3 tehtävää.

Vuoden aikana jatkettiin neuvotteluja Vaalan kunnan kanssa yhteisestä teknisestä toimesta. Siihen liittyen sovittiinkin asuntotoimen yhdistämisestä ja henkilöstöjärjestelyistä asuntotoimessa. Tämä järjestely on astunut voimaan 1.3.2012 alkaen. Muun teknisen toimen osalta saatiin perusselvitykset ja esitykset tehdyksi, mutta esitykset ovat jääneet pöydälle odottamaan mahdollisia kuntaliitosselvityksiä.

Yksitysteiden hoidossa edelleen noudatettiin uutta järjestelmää, jossa vastuuta on siirretty teiosakkaille normaalista kunnossapidosta enemmän ja kunta panostaa tiekuntien järjestäytymiseen, perusparannussuunnitelmien tekemiseen sekä perusparannusten avustamiseen. Vuoden 2012 aikana on saatu valtionapua useille tiekunnille. Perusparannussuunnitelmat kaikille valtionapukelpoisille yksityisteille on saatu tehdyksi .

Kiinteistöjen hallinnassa ja toimitilojen ylläpidossa ei ole vuoden aikana tehty muutoksia, tämäkin asia on liittynyt yhteistyöselvitykseen. Päätösten jäätyä odottamaan, on asia ratkaistava kunnan omalta osaltaan. Edelleen myös vajaakäyttöisten kiinteistöjen myynti tai muu luovutus on ajankohtaista. Vuoden 2012 tilinpäätöksessä on tehty kuitenkin käytöstä poistettujen koulu- ym. rakennusten osalta kertapoistot taseesta, yhteensä n. 300 000 euroa.

Syksyllä 2011 kaikki Utajärven oppilaat siirtyivät yhteen kouluun ja koululaislounaan valmistus Suvituulesta siirtyi koulun keittiölle. Vuoden 2011 suoritteet vähentyivät puolelta vuodelta oppilaslounaan osalta Suvituulesta ja lisääntyivät koululla. Vuoden 2012 kaikki kunnan oppilaslounaat valmistettiin koulun keittiöllä.

4.1.5 YHTEENVETO

UTAJÄRVEN KUNTA YHTEENSÄ

	TP 2011	TA 2012	TA-2012 muutos	TA muutoksen jälkeen	Toteutuma 2012	Poikkeama	Käyttö %
Ulkoiset							
Toimintatulot	3 268 501	2 864 861	-80 000	2 784 861	3 340 302,48	-555 441,48	119,9
Toimintamenot	20 137 790	21 170 454	0	21 170 454	21 410 938,42	-240 484	101,1
Netto (toimintakate)	16 869 289	18 305 593	-80 000	18 385 593	18 070 635,94	314 957,06	98,3
Sisäiset							
Toimintatulot	1 418 705	1 153 105		1 153 105	1 326 417,02	-173 312,02	115,0
Toimintamenot	1 418 705	1 153 105		1 153 105	1 326 417,02	-173 312,02	115,0
Netto (toimintakate)							
Yhteensä							
Toimintatulot	4 687 205	4 017 966	-80 000	3 937 966	4 666 719,50	-728 753,50	118,5
Toimintamenot	21 556 494	22 323 559	0	22 323 559	22 737 355,44	-413 796,44	101,9
Netto (toimintakate)	16 869 289	18 305 593	-80 000	18 385 593	18 070 635,94	314 957,06	98,3
Poistot	693 816	750 000		750 000	1 128 168,57	-378 168,57	150,4

Kunnan palveluksessa 31.12.2012 oleva henkilöstö 165.

TUNNUSLUKU/ MITTARI	2010	2011	2012
Kunnan nettomenot €/ asukas	5522,92	5704,86	6125,64
Asukasluku	2995	2957	2950
Tulovero %	19,5	19,5	19,5
Vakituinen henkilöstö	103	100	103

4.2 TUOSLASKELMAOSAN TOTEUTUMISVERTAILU

ulkoiset + sisäiset	TP 2011	Budjetti 2012	Muutos 2012	Budj+muut. 2012	Toteutuma 2012 01-12	%	Poikk.
TOIMINTATUOTOT							
Myyntituotot	3 039 929	2 627 036		2 627 036	3 062 550,03	116,6	-435 514
Maksutuotot	186 590	144 130		144 130	159 824,67	110,9	-15 695
Tuet ja avustukset	601 510	451 600		451 600	682 623,20	151,2	-231 023
Muut toimintatuotot	859 176	795 200	-80 000	795 200	761 721,60	95,8	33 478
TOIMINTATUOTOT	4 687 205	4 017 966	-80 000	3 937 966	4 666 719,50	118,5	-728 753
TOIMINTAKULUT							
Henkilöstökulut	-6 022 704	-6 372 691		-6 372 691	-6 518 924,07	102,3	146 233
Palvelujen ostot	-13 465 207	-14 059 458		-14 059 458	-13 969 340,29	99,4	-90 118
Aineet, tarvikkeet ja tavarat	-1 568 544	-1 449 000	0	-1 449 000	-1 829 121,65	126,2	380 122
Avustukset muille	-325 281	-303 800	0	-303 800	-283 382,39	93,3	-20 418
Muut toimintakulut	-174 759	-138 610		-138 610	-136 587,04	98,5	-2 023
TOIMINTAKULUT	-21 556 494	-22 323 559	0	-22 323 559	-22 737 355,44	101,9	413 796
TOIMINTAKATE	-16 869 289	-18 305 593	-80 000	-18 385 593	-18 070 635,94	98,3	-314 957
Verotulot	9 638 178	8 497 000	80 000	8 577 000	8 759 021,79	102,1	-182 022
Valtionosuudet	11 079 058	11 800 000		11 800 000	11 891 586,00	100,8	-91 586
Rahoitustuotot- ja kulut							
Korkotuotot muilta	11 363	3 000		3 500	3 359,14	96,0	141
Muut rahoitustuotot	22 408	15 100		7 500	11 915,99	158,9	-4 416
Korkokulut	-160 021	-150 000		-201 430	-116 716,07	57,9	-84 714
Muut rahoituskulut	-2 999	-5 200		-5 200	-3 551,74	68,3	-1 648
Rahoitustuotot ja -kulut	-129 249	-137 100		-195 630	-104 992,68	53,7	-90 637
VUOSIKATE	3 718 698	1 854 307	0	1 854 307	2 474 979,17	133,5	-620 672
Poistot ja arvonalenn.							
Suunnitelman muk. poistot	-687 957	-750 000		-750 000	-821 169,95	109,5	71 170
Kertaluonteiset poistot	-5 858				-306 998,62		
Poistot ja arvonalentumiset	-693 815	-750 000		-750 000	-1 128 168,57	150,4	378 169
TILIKAUDEN TULOS	3 024 883	1 104 307	0	1 104 307	1 346 810,60	122,0	-242 504
Poistoeron lisäys(-)/vähennys(+)				0	0		
Varausten lisäys(-)/vähennys(+)				0	0		
Rahastojen lisäys(-)/vähennys(+)				0	0		
TILIKAUDEN YLIJÄÄMÄ	3 024 883	1 104 307	0	1 104 307	1 346 810,60	122,0	-242 504

TOIMINNAN RAHOITUSTULOT 2012

	Tilinpäätös 2 011	Budjetti 2012	Ta- muutos	Budj+muut. 2012	Toteutuma 2012	Poikkeama
VALTIONOSUUEDET						
Peruspalvelujen valtionosuus	11 391 106	11 800 000		11 800 000	12 200 753,00	-400 753,00
Opetusja kulttuuritoimen rahoitus	-312 048				-309 167,00	309 167,00
Sosiaali- ja terveyshuoll. Valtionos.						
Opetus- ja kulttuuritoimen valtios.						
Muut valtionosuudet						
Harkinnanvarainen rahoitusavustus						
VALTIONOSUUEDET YHTEENSÄ	11 079 058	11 800 000	0	11 800 000	11 891 586,00	-91 586,00
VEROTULOT						
Kunnan tulovero	5 869 362	5 600 000	80 000	5 680 000	5 913 000,52	-233 000,52
Kiinteistövero	2 700 388	2 197 000		2 197 000	2 202 331,60	-5 331,60
Osuus yhteisöveron tuotosta	1 068 428	700 000		700 000	643 689,67	56 310,33
VEROTULOT YHTEENSÄ	9 638 178	8 497 000	80 000	8 577 000	8 759 021,79	-182 021,79
TOIMINNAN RAHOITUS	20 717 236	20 297 000	80 000	20 377 000	20 650 607,79	-273 607,79

Kunnan tuloveron määräytyminen	Tulovero %	Ansioäyrit		Muutos	
Verovuosi 2001	19	24 868 231			
Verovuosi 2002	19	25 542 663		4,40 %	
Verovuosi 2003	19	26 666 302		3,00 %	
Verovuosi 2004	19	27 433 344		-0,10 %	
Verovuosi 2005	19	26 974 453		-1,70 %	
Verovuosi 2006	19	28 021 831		3,88 %	
Verovuosi 2007	19,5	28 509 686		1,74 %	
Verovuosi 2008	19,5	28 212 395		-1,04 %	
verovuosi 2009	19,5	29 395 021		4,19 %	
Verovuosi 2010	19,5	29 871 195		1,62 %	
Verovuosi 2011	19,5	30 099 292		0,76 %	
Ennuste Verovuosi 2012	19,5	30 323 080		0,74 %	

Kunnan kiinteistöveroprosentit	Yleinen	Vakituiset asunnot	Voimal. rakenn.	Vapaa-ajan rakenn.	Rakentamat- tomat
Verovuosi 2005	0,70 %	0,30 %	1,40 %	0,80 %	1,00 %
Verovuosi 2006	0,70 %	0,30 %	2,50 %	0,80 %	1,00 %
Verovuosi 2007	0,70 %	0,30 %	2,50 %	0,80 %	1,00 %
Verovuosi 2008	0,75 %	0,35 %	2,50 %	0,85 %	3,00 %
Verovuosi 2009	0,75 %	0,35 %	2,50 %	0,85 %	3,00 %
Verovuosi 2010	0,80 %	0,40 %	2,85 %	0,95 %	3,00 %
Verovuosi 2011	0,80 %	0,40 %	2,85 %	0,95 %	3,00 %
Verovuosi 2012	0,80 %	0,40 %	2,85 %	0,95 %	3,00 %

Arvonlisäveron palautukset	Alv 130 § 8%,17%,22%	Alv 130a§ Lasken. 5%		Yhteensä	
2003	589 606	31 523		621 130	
2004	465 185	31 650		496 835	
2005	472 711	27 516		500 228	
2006	528 299	39 198		567 497	
2007	593 304	48 357		641 661	
2008	538 476	58 659		597 135	
2009	642 797	54 839		697 636	
2010	808 910	20		808 930	
2011	1 154 340	0		1 154 340	
2012	735 454	113		735 567	

4.3 INVESTOINTIOSAN TOTEUTUMISVERTAILU 2012

INVESTOINTIOSA ei sis. Liittymätuloja	Kustannus arvio(sis.alv)	Budjetti 2012	Muutos 2012	Budj.+muut. 2012	Toteutuma 2012	Poikk.	
KUNNANHALLITUS							
Aineeton omaisuus							
osakkeiden osto	meno	300 000	300 000	300 000	295 336,40	4 663,60	
Irtain omaisuus							
Hammasröntgenlaite	meno	15 375	12 500	12 500	0,00	12 500,00	
YHTEENSÄ	nto	315 375	312 500	0	312 500	295 336,40	17 163,60
SIVISTYSLAUTAKUNTA							
Irtain omaisuus							
Koulu/Vasite kalusto	meno	55 350	45 000	45 000	19 846,02	25 153,98	
	nto	55 350	45 000	45 000	19 846,02	25 153,98	
Kiinteäomaisuus							
Keskuskoulun lisärakenn.	meno	492 000	400 000	400 000	404 866,78	-4 866,78	
	nto	492 000	400 000	400 000	404 866,78	-4 866,78	
Kirkonkylän koulun saneer.	meno	86 100	70 000	32 000	102 014,42	-14,42	
	nto	86 100	70 000	32 000	102 014,42	-14,42	
Julkinen käyttöomaisuus	nto	0	0	0	0,00	0,00	
YHTEENSÄ	nto	633 450	515 000	32 000	547 000	526 727,22	20 272,78
TEKNINEN LAUTAKUNTA							
Aineeton omaisuus							
Maanosto	meno	500 000	300 000	300 000	273 563,00	26 437,00	
	tulo				3 730,74	-3 730,74	
	nto	500 000	300 000	300 000	269 832,26	22 706,26	
Irtain omaisuus							
	nto	0	0	0	0,00	0,00	
Kiinteäomaisuus							
Kohdentamaton saneeraus	meno	209 100	70 000	30 000	117 153,07	-17 153,07	
	nto	209 100	70 000	30 000	117 153,07	-17 153,07	
Erityisryhm./AMALIA	meno	467 400	200 000	-27 100	0,00	172 900,00	
	tulo	50 000	50 000	50 000	0,00	50 000,00	
	nto	467 400	150 000	-27 100	0,00	172 900,00	
Suvituulen saneeraus	meno	0	0	27 100	27 098,38	1,62	
	nto	0	0	27 100	27 098,38	1,62	
Siirankartanon saneeraus	meno	246 000	100 000	-62 000	15 965,68	22 034,32	
	nto	246 000	100 000	-62 000	15 965,68	22 034,32	
Julkinen käyttöomaisuus							
tiet	meno	0	365 000	-7 000	358 000	73 805,11	284 194,89
	nto	0	365 000	-7 000	358 000	73 805,11	284 194,89
Urheilukenttä	meno	738 000	600 000		600 000	397 327,83	202 672,17
	tulo	300 000	300 000		300 000	90 000,00	210 000,00
	nto	738 000	300 000		300 000	307 327,83	-7 327,83
Lämpölaitoksen verkost.s.	meno	24 600	20 000	7 000	27 000	16 897,12	10 102,88
	nto	24 600	20 000	7 000	27 000	16 897,12	10 102,88
Verkoston laajennus, vesi	meno	135 300	90 000		90 000	11 809,25	78 190,75
	nto	135 300	90 000		90 000	11 809,25	78 190,75
Verkoston laajenn.viemäri	meno	319 800	120 000		120 000	25 309,70	94 690,30
	nto	319 800	120 000		120 000	25 309,70	94 690,30
Ahmaskylän viemäröinti	meno	553 500	450 000		450 000	405 438,36	44 561,64
	tulo		225 000		225 000	200 000,00	25 000,00
	nto	553 500	225 000		225 000	205 438,36	19 561,64
YHTEENSÄ	nto	3 193 700	1 740 000	-32 000	1 708 000	1 070 636,76	683 633
INVESTOINNIT YHTEENSÄ							
	MENOT		3 142 500	0	3 142 500	2 186 431,12	956 068,88
	TULOT		575 000	0	575 000	293 730,74	281 269,26
	NTO		2 567 500	0	2 567 500	1 892 700,38	674 799,62

4.4 RAHOITUSOSAN TOTEUTUMINEN

Talousarvion rahoitusosan toteutumisvertailu

RAHOITUSOSA	TP 2 011	TA 2012	Ta:n muutos	TA.muutok- sen jälkeen	Toteutuma 2012	Käyttö %	Poikkeama
Toiminnan rahavirta							
Vuosikate	3 718 698	1 854 307		1 854 307	2 474 979,17	133,5	-620 672,17
Satunnaiset erät							
Tulorahoituksen korjauserät	-260 789	-168 000	80 000	-88 000	-88 240,76	100,3	240,76
Investointien rahavirta							
Investointimenot	-3 728 272	-3 142 500		-3 142 500	-2 186 431,12	69,6	-956 068,88
Rahoitusosuudet inv.men.	1 000 000	575 000		575 000	290 000,00	50,4	285 000,00
Pysyvien vast. hyödykkeiden luovutu	263 257	168 000	-80 000	88 000	91 971,50	104,5	-3 971,50
Toiminta ja investoinnit	992 893	-713 193	0	-713 193	582 278,79	-81,6	-1 295 472
Rahoituksen rahavirta							
Antolainauksen muutokset							
Antolainasaamisten lisäys							
Antolainasaamisten vähennykset							
Lainakannan muutokset							
Pitkäaikaisten lainojen lisäys	0	0		0	0,00	100,0	0,00
Pitkäaikaisten lainojen vähennys	-1 016 094	-872 113		-872 113	-906 397,68	100,0	34 284,68
Lyhyt.aik.lainojen muutos						100,0	0,00
Oman pääoman muutokset					0,00	100,0	0,00
Muut maksuvalmiuden muutokset						100,0	0,00
Toimeksia. varojen ja po:n muutos	3 510				-5 840,02	100,0	5 840,02
Vaihto-omaisuuden muutos	374				0,00	100,0	0,00
Saamisten muutos	814				-68 225,88	100,0	68 225,88
Korottomien velkojen muutos	-251 517				39 918,25	100,0	-39 918,25
Rahoituksen rahavirta	-1 262 913	-872 113		-872 113	-940 545,33	100,0	68 432,33
Rahavarojen muutos	-270 020	-1 585 306	0	-1 585 306	-358 266,54	100,0	-358 266,54
Rahavarojen muutos							
Rahavarat 31.12	1 645 496				1 287 228,96	100,0	-1 287 228,96
Rahaavarat 1.1	1 915 515				1 645 495,50	100,0	-1 645 495,50
Rahavarojen muutos	-270 020				-358 266,54	100,0	358 266,54

4.5 YHTEENVETO MÄÄRÄRAHOJEN JA TULOARVIOIDEN TOTEUTUMISESTA

KÄYTTÖTALOUSOSA(ulk.+sis.)	Sitov.	Määrärahat				
	Netto	Talousarvio	Ta-muutos	Ta+muutos	Toteutuma	Poikkeama
Toimielin: Kunnanhallitus Tehtävä: kunnanhallitus	N	12 338 933		12 338 933	12 177 497,63	161 435,37
Toimielin:Sivistyslautakunta Tehtävä:Sivistystoimi	N	5 463 401		5 463 401	5 184 838,66	278 562,34
Toimielin: Tekninen ltk. Tehtävä: tekninen toimi	N	503 259	80 000	583 259	708 299,65	-125 040,65
YHTEENSÄ		18 305 593	80 000	18 385 593	18 070 635,94	314 957,06
TULOSLASKELMAOSA	Sitov.	Määrärahat				
	Brutto	Talousarvio	Ta-muutos	Ta+muutos	Toteutuma	Poikkeama
TULOT						
Verotulot	B	8 497 000	80 000	8 577 000	8 759 021,79	-182 021,79
Valtionosuudet	B	11 800 000		11 800 000	11 891 586,00	-91 586,00
Korkotulot	B	3 000		3 000	3 359,14	-359,14
Muu rahoitustulot	B	15 100		15 100	11 915,99	3 184,01
MENOT						
Korkokulut	B	150 000		150 000	116 716,07	33 283,93
Muut rahoituskulut	B	5 200		5 200	3 551,74	1 648,26
YHTEENSÄ		20 159 900	80 000	20 239 900	20 545 615,11	-305 715,11
INVESTOINTIOSA	Sitov.	Määrärahat				
	Netto	Talousarvio	Ta-muutos	Ta+muutos	Toteutuma	Poikkeama
Toimielin: Kunnanhallitus						
Aineeton omaisuus	N	300 000,00		300 000,00	295 336,40	4 663,60
Irtain omaisuus	N	12 500,00		12 500,00	0,00	12 500,00
Toimielin:Sivistyslautakunta						
Irtainomaisuus	N	45 000		45 000	19 846,02	25 153,98
Kiinteäomaisuus	N	470 000	32 000,00	502 000	506 881,20	-4 881,20
Toimielin: Tekninen ltk.						
Aineeton omaisuus	N	300 000		300 000	269 832,26	30 167,74
Julkinen käyttöomaisuus	N	910 000	0,00	910 000	603 468,42	306 531,58
Kiinteäomaisuus	N	320 000	-32 000,00	288 000	160 217,13	127 782,87
Vesilaitos	N	90 000		90 000	11 809,25	78 190,75
Viemärlaitos	N	120 000		120 000	25 309,70	94 690,30
YHTEENSÄ		2 567 500	0,00	2 567 500,00	1 892 700,38	674 799,62
RAHOITUSOSA	Sitov.	Määrärahat				
	Brutto	Talousarvio	Ta-muutos	Ta+muutos	Toteutuma	Poikkeama
TULOT						
Antolainasaamisten vähennykset	B	0		0		0,00
Pitkäaikaisten lainojen lisäys	B	1 585 306	0	1 585 306	0,00	1 585 306,00
MENOT						
Antolainasaamisten lisäykset		0		0		
Pitkäaikaisten lainojen vähennys	B	872 113		872 113	906 397,68	-34 284,68
Lyhytaikaisten lainojen muutos	B	0	0	0	0,00	0,00
YHTEENSÄ		713 193	0	713 193	-906 397,68	1 619 590,68
YHTEENSÄ	menot	21 900 406	80 000	21 980 406	20 990 001,81	990 404,19
	tulot	21 900 406	80 000	21 980 406	20 665 882,92	1 314 523,08
	nto	0	0	0	324 118,89	-324 118,89

5 TILINPÄÄTÖSLASKELMAT

5.1 TULOSLASKELMA

	1.1.-31.12. 2012		1.1.-31.12. 2011	
Toimintatuotot				
Myyntituotot	1 736 133,01		1 625 350,68	
Maksutuotot	159 824,67		186 589,85	
Tuet ja avustukset	682 623,20		601 509,84	
Muut toimintatuotot	761 721,60	3 340 302,48	855 050,43	3 268 500,80
Valmistus omaan käyttöön				
Toimintakulut				
Henkilöstökulut				
Palkat ja palkkiot	-4 854 578,66		-4 480 382,55	
Henkilösivukulut				
Eläkekulut	-1 415 839,67		-1 303 087,26	
Muut henkilösivukulut	-248 505,74		-239 234,06	
Palvelujen ostot	-12 985 936,58		-12 337 116,76	
Aineet, tarvikkeet ja tavarat	-1 486 108,34		-1 277 929,08	
Avustukset	-283 382,39		-325 280,51	
Muut toimintakulut	-136 587,04	-21 410 938,42	-174 759,34	-20 137 789,56
Toimintakate		-18 070 635,94		-16 869 288,76
Verotulot	8 759 021,79		9 638 178,46	
Valtionosuudet	11 891 586,00		11 079 058,30	
Rahoitustuotot- ja kulut				
Korkotuotot	3 359,14		11 362,60	
Muut rahoitustuotot	11 915,99		22 407,51	
Korkokulut	-116 716,07		-160 021,47	
Muut rahoituskulut	-3 551,74	20 545 615,11	-2 998,78	20 587 986,62
VUOSIKATE		2 474 979,17		3 718 697,86
Poistot ja arvonalentumiset				
Suunnitelman muk. poist.	-821 169,95		-693 815,29	
Kertaluonteiset poistot	-306 998,62	-1 128 168,57		-693 815,29
Satunnaiset erät				
TILIKAUDEN TULOS		1 346 810,60		3 024 882,57
Poistoeron lis. (-)/vähenn. (+)				
Varausten lis. (-)/vähenn. (+)				
Rahastojen lis. (-)/vähenn. (+)				
TILIKAUDEN YLIJÄÄMÄ		1 346 810,60		3 024 882,57

5.2 KUNNAN RAHOITUSLASKELMA

	1.1.-31.12. 2012		1.1.-31.12. 2011	
Toiminnan rahavirta				
Vuosikate	2 474 979,17		3 718 697,86	
Satunnaiset erät				
Tulorahoituksen korjauserät	<u>-88 240,76</u>	2 386 738,41	<u>-260 789,31</u>	3 457 908,55
Investointien rahavirta				
Investointimenot	-2 186 431,12		-3 728 272,07	
Rahoitusosuudet inv.men.	290 000,00		1 000 000,00	
Pysyvien vast. hyödykkeiden luovutus tulot	<u>91 971,50</u>	-1 804 459,62	<u>263 256,53</u>	-2 465 015,54
Toiminnan ja investointien rahavirta		582 278,79		992 893,01
Rahoituksen rahavirta				
Antolainauksen muutokset				
Antolainasaamisten lisäys				
Antolainasaamisten vähennykset				
Lainakannan muutokset				
Pitkäaikaisten lainojen lisäys				
Pitkäaikaisten lainojen vähennys	-906 397,68		-1 016 094,48	
Lyhyt.aik.lainojen muutos	<u></u>	-906 397,68	<u></u>	-1 016 094,48
Oman pääoman muutokset				
Muut maksuvalmiuden muutokset				
Toimeksia. varojen ja po:n muutos	-5 840,02		3 510,34	
Vaihto-omaisuuden muutos			373,80	
Saamisten muutos	-68 225,88		814,20	
Korottomien velkojen muutos	<u>39 918,25</u>	-34 147,65	<u>-251 516,67</u>	-246 818,33
Rahoituksen rahavirta		-940 545,33		-1 262 912,81
Rahavarojen muutos		-358 266,54		-270 019,80
Rahavarojen muutos				
Rahavarat 31.12	1 287 228,96		1 645 495,50	
Rahavarat 1.1	<u>1 645 495,50</u>	-358 266,54	<u>1 915 515,30</u>	-270 019,80

5.3 KUNNAN TASE

Tilinpäätöslaskelma

VASTAAVAA			VASTATTAVAA		
	2012	2011		2012	2011
PYSYVÄT VASTAAVAT	17 217 967,94	16 453 436,13	OMAPÄÄOMA	12 504 466,16	11 157 655,56
Aineettomat hyödykkeet	101 379,95	116 869,07	Peruspääoma	9 054 605,45	9 054 605,45
Muut pitkävaikutteiset menot	101 379,95	116 869,07	Edellisten tilik. ylijäämä (alijäämä)	2 103 050,11	-921 832,46
Ennakkomaksut			Tilikauden ylijäämä (alijäämä)	1 346 810,60	3 024 882,57
Aineelliset hyödykkeet	11 798 593,66	11 462 021,13	TOIMEKSIANTOJEN PÄÄOMAT	8 049,74	17 839,02
Maa- ja vesialueet	815 798,57	548 216,31	Valtion toimeksiannot	5 210,78	12 904,55
Rakennukset	6 841 516,24	7 231 749,16	Lahjoitusrahastojen pääomat	2 838,96	4 934,47
Kiinteät rakenteet ja laitteet	3 580 584,11	3 160 633,57	VIERAS PÄÄOMA	7 042 649,38	7 909 128,81
Koneet ja kalusto	169 397,00	214 394,79	Pitkäaikainen	4 529 982,66	5 306 591,75
Muut aineelliset hyödykkeet	37 926,38	37 926,38	Lainat rahoitus- ja vakuutuslait.	4 235 325,00	5 009 538,05
Ennakkomaks. ja kesk.hankinnat	353 371,36	269 100,92	Lainat julkisyhteisöiltä	52 305,10	74 901,14
Sijoitukset	5 317 994,33	4 874 545,93	Muut velat/Liittymism. ja muut velat	242 352,56	222 152,56
Osakkeet ja osuudet	4 763 475,67	4 320 027,27	Lyhytaikainen	2 512 666,72	2 602 537,06
Muut lainasaamiset	554 518,66	554 518,66	Lainat rahoitus- ja vakuutuslait.	740 854,68	849 854,64
TOIMEKSIANTOJEN VARAT	3 808,33	7 757,59	Lainat julkisyhteisöiltä	22 596,04	23 184,67
Valtion toimeksiannot	3 808,33	7 757,59	Saadut ennakot	247,44	662,28
VAIHTUVAT VASTAAVAT	2 333 389,01	2 623 429,67	Ostovelat	684 269,71	660 727,91
Saamiset	1 046 160,05	977 934,17	Muut velat	109 396,00	103 391,66
Pitkäaikaiset saamiset			Siirtovelat	955 302,85	964 715,90
Lyhytaikaiset saamiset	1 046 160,05	977 934,17			
Myyntisaamiset	490 539,82	556 182,21			
Lainasaamiset	12 000,00	12 000,00			
Muut saamiset	500 620,23	332 880,02			
Siirtosaamiset	43 000,00	76 871,94			
Rahat ja pankkisaamiset	1 287 228,96	1 645 495,50			
VASTAAVAA YHTEENSÄ	19 555 165,28	19 084 623,39	VASTATTAVAA YHTEENSÄ	19 555 165,28	19 084 623,39

5.4 KONSERNILASKELMAT

5.4.1 KONSERNITULOSLASKELMA

	2012	2011
Toimintatuotot	24 227 562,65	23 401 949,64
Toimintakulut	-41 716 380,65	-39 407 067,75
Osuus osakkuusyhteisöjen voitosta (tappiosta)	7 851,27	4 710,01
Toimintakate	-17 480 966,73	-16 000 408,10
Verotulot	8 750 778,38	9 630 090,14
Valtionosuudet	11 891 586,00	11 079 058,30
Rahoitustuotot ja -kulut		
Korkotuotot	12 596,88	19 303,42
Muut rahoitustuotot	16 803,55	29 911,94
Korkokulut	-269 643,57	-322 304,66
Muut rahoituskulut	-5 187,21	-5 686,38
Vuosikate	2 915 967,30	4 429 964,66
Poistot ja arvonalentumiset		
Suunnitelman mukaiset poistot	-1 872 783,31	-1 399 022,67
Tilikauden yli- ja alipariarvot		
Arvonalentumiset		
Satunnaiset erät		
Tilikauden tulos	1 043 183,99	3 030 941,99
Tilinpäätössiirrot	-13 475,68	10 947,30
Vähemmistöosuudet	-346,32	-573,22
Tilikauden ylijäämä (alijäämä)	1 029 361,99	3 041 316,07

5.4.2 KONSERNIN RAHOITUSLASKELMA

KONSERNIN RAHOITUSLASKELMA			
		2012	2011
Toiminnan rahavirta			
Vuosikate		2 915 967,30	4 429 964,66
Satunnaiset erät			
Tulorahoituksen korjauserät		-78 387,30	-269 680,87
Investointien rahavirta			
Investointimenot		-3 095 162,45	-4 527 655,31
Rahoitusosuudet investointimenoihin		290 000,00	1 000 000,00
Pysyvien vastaavien hyödykkeiden luovutustulot		95 883,28	263 470,48
Toiminnan ja investointien rahavirta		128 300,83	896 098,96
Rahoituksen rahavirta			
Antolainauksen muutokset			
Antolainauksen lisäykset		-160 231,24	
Antolainauksen vähennykset			
Lainakannan muutokset			
Pitkäaikaisten lainojen lisäys		1 054 967,83	576 059,93
Pitkäaikaisten lainojen vähennys		-1 439 446,19	-1 592 231,21
Lyhytaikaisten lainojen muutos		39 289,37	-3 090,76
Oman pääoman muutokset		-203 428,59	1 519,56
Muut maksuvalmiuden muutokset			
Toimeksiantojen varojen ja pääomien muutokset		-5 359,36	4 425,53
Vaihto-omaisuuden muutos		-2 137,39	17 713,86
Saamisten muutokset		-224 166,06	2 118,09
Korottomien velkojen muutokset		142 879,34	-55 811,33
Rahoituksen rahavirta		-797 632,29	-1 049 296,33
Rahavarojen muutos		-669 331,46	-153 197,37
Rahavarojen muutos			
Rahavarat 31.12.		3 025 521,27	3 694 852,74
Rahavarat 01.01.		3 694 852,73	3 848 050,11
Rahavarojen muutos		-669 331,46	-153 197,37

5.4.3 KONSERNITASE

VASTAAVAA			VASTATTAVAA		
	2012	2011		2012	2011
PYSYVÄT VASTAAVAT	22 743 856,52	21 706 331,70	OMAPÄÄOMA	10 801 598,30	10 028 741,98
Aineettomat hyödykkeet	204 183,73	224 261,56	Peruspääoma	9 054 605,45	9 054 605,45
Aineettomat oikeudet	63 996,35	61 374,01	Muut omat rahastot	73 182,91	72 484,98
Muut pitkävaikutteiset menot	134 239,36	162 122,10	Edellisten tilik. ylijäämä (alijäämä)	644 447,93	-2 139 664,52
Ennakkomaksut	5 948,02	765,45	Tilikauden ylijäämä (alijäämä)	1 029 362,01	3 041 316,07
Aineelliset hyödykkeet	21 433 081,50	21 174 637,88	VÄHEMMISTÖSUUDET	31 236,41	30 829,45
Maa- ja vesialueet	1 007 413,78	742 295,84	POISTOERO JA VAPAAEHT.		
Rakennukset	15 322 259,78	15 645 333,18	VARAUKSET	286 528,71	273 750,95
Kiinteät rakenteet ja laitteet	3 617 903,90	3 195 297,50	Poistoero	2 079,76	2 210,23
Koneet ja kalusto	900 563,59	958 998,25	Vapaaehtoiset varaukset	284 448,95	271 540,72
Muut aineelliset hyödykkeet	45 640,29	47 103,28	PAKOLLISET VARAUKSET	202 853,78	186 728,96
Ennakkomaks. ja kesk.hankinnat	539 300,16	585 609,83	Muut pakolliset varaukset	202 853,78	186 728,96
Sijoitukset	1 106 591,29	307 432,26	TOIMEKSIANTOJEN PÄÄOMAT	262 463,86	108 459,62
Osakkuusyhteisöosuudet	477 829,21	25 388,69	Valtion toimeksiannot	35 985,49	60 579,42
Muut osakkeet ja osuudet	468 143,63	281 656,36	Lahjoitusrahastojen pääomat	2 838,96	4 934,47
Muut lainasaamiset	10 618,45	387,21	Muut toimeksiantojen pääomat	223 639,41	42 945,73
Muut saamiset	150 000,00	0,00	VIERAS PÄÄOMA	17 490 591,67	17 526 271,19
TOIMEKSIANTOJEN VARAT	253 991,16	94 627,55	Pitkäaikainen	11 339 317,95	11 591 517,34
Valtion toimeksiannot	34 583,04	55 432,46	Lainat rahoitus- ja vakuutuslait.	8 518 168,65	8 640 608,19
Muut toimiksjantojen varat	219 408,12	39 195,09	Lainat julkisyhteisöiltä	2 578 796,74	2 721 422,14
VAIHTUVAT VASTAAVAT	6 077 425,05	6 353 822,90	Muut velat/Liittymism. ja muut velat	242 352,56	229 487,01
Vaihto-omaisuus	76 028,90	73 891,51	Lyhytaikainen	6 151 273,72	5 934 753,85
Aineet ja tarvikkeet	75 986,94	73 185,65	Lainat rahoitus- ja vakuutuslait.	1 137 027,90	1 204 277,83
Muu vaihto-omaisuus	19,40	623,67	Lainat julkisyhteisöiltä	158 573,56	171 447,71
Ennakkomaksut	22,56	82,19	Saadut ennakot	9 673,42	133 022,91
Saamiset	2 975 874,88	2 585 078,65	Ostovelat	1 632 665,26	1 588 343,64
Pitkäaikaiset saamiset	42 016,41	31 017,84	Muut velat	377 502,82	376 653,02
Myyntisaamiset	14 517,57		Siirtovelat	2 835 830,76	2 461 008,74
Muut saamiset	27 498,84	31 017,84			
Lyhytaikaiset saamiset	2 933 858,47	2 554 060,81			
Myyntisaamiset	1 851 714,90	1 711 297,23			
Lainasaamiset	12 010,32	12 010,32			
Muut saamiset	687 531,43	516 265,87			
Siirtosaamiset	382 601,82	314 487,39			
Rahoitusarvopaperit	93 674,87	94 322,47			
Osakkeet ja osuudet	160,61	160,61			
Sijoitukset rahamarkkinainstrumer	93 514,26	94 161,86			
Rahat ja pankkisaamiset	2 931 846,40	3 600 530,27			
VASTAAVAA YHTEENSÄ	29 075 272,73	28 154 782,15	VASTATTAVAA YHTEENSÄ	29 075 272,73	28 154 782,15

6 TILINPÄÄTÖKSEN LIITETIEDOT

TILINPÄÄTÖKSEN LAATIMISTA KOSKEVAT LIITETIEDOT

1 Tilinpäätöstä laadittaessa noudatetut arvostusperiaatteet ja -menetelmät ja jaksotusperiaatteet ja -menetelmät

Pysyvät vastaavat

Pysyvien vastaavien arvostus

Pysyvät vastaavat on merkitty taseeseen hankintamenuon, vähennettynä suunnitelman mukaisilla poistoilla.

Poistot tehty valtuuston 26.1.1998 § 7 vahvistetun poistosuunnitelman mukaan, johon tehty muutos valtuustossa 19.12.2002 § 85. Poistosuunnitelman mukaiset suunnitelmapoistojen laskentaperusteet on esitetty tuloslaskelman liitetiedoissa kohdassa suunnitelman mukaisten poistojen perusteet.

Avustusten käsittely

Pysyvien vastaavien aineellisten hyödykkeiden hankintahintaan saadut rahoitusavustukset on merkitty hyödykkeen hankintamenuon vähennykseksi.

Tonttien myyntivoitot ja tappiot

Tonttien myyntivoitot kirjattu tuloslaskelmaosan muihin tuottoihin, myyntitappiot muihin kuluihin.

Rahoitusomaisuus

Rahoitusomaisuuden arvostus

Rahoitusomaisuusarvopapereita ei ole.

2 Tuloksen ja taseen vertailukelpoisuus

Tuloslaskelma ja tase ovat vertailukelpoisia edelliseen tilikauteen verrattuna

3 Oikaisut, jotka on tehty edelliseltä tilivuodelta esitettäviin tietoihin
Ei ole tehty oikaisuja

4 Edellisen tilikauden tietojen vertailukelpoisuus

Lomapalkkajaksotuksen lisäkirjaus kuukausipalkkoihin 23 155,71 € ja tuntipalkkoihin 13 926,71 €.

Lomakorvaus määräytyi aikaisemmin virka- ja työehtosopimuksen B-taulukoiden vuosilomapäivien mukaan, kun uudessa virka- ja työehtosopimuksessa lomakorvaus maksetaan A-taulukon mukaan. Vuonna 2011 lisäkirjausta ei tehty, mutta 2012 on kirjattu palkkahallinnon ohjelmasta saadun raportin mukaan.

5 Aikaisempiin tilikausiin kohdistuvat tuotot ja kulut sekä virheiden korjaukset,
Ei ole

6 Valuuttamääräiset erät
Ei ole

Konsernitilinpäätöksen laatimista koskevat tiedot

Laatimisperiaatteet

Kunnan konsernitilinpäätös käsittää konsernituloslaskelman, konsernitaseen, konsernin rahoituslaskelman sekä niiden liitteenä ilmoitettavat tiedot. Konsernitilinpäätös laaditaan konserniyhteisöjen taseiden ja tuloslaskelmien sekä niiden liitetietojen yhdistelmänä. Lisäksi konsernitilinpäätökseen yhdistellään rivi riviltä peruspääoman jäsenosuuksien mukaisessa suhteessa niiden kyntayhtymien tase, tuloslaskelma ja liitetiedot, joissa kunta on jäsenenä.

Osakkuusyhteisöistä yhdistellään yhteisöjen omistusosuutta vastaava määrä osakkuusyhteisöjen voitosta ja tappiosta sekä oman pääoman muutoksesta. Noudatetaan olennaisuuden periaatetta.

Konsernitilinpäätöksen laajuus

Konsernitilinpäätökseen on yhdistelty kaikki tytäryhteisöt .

Konsernitilinpäätökseen on yhdistelty kaikki kuntayhtymät, joissa kunta on jäsenenä.

Oulunkaaren kuntayhtymä on laajentunut huomattavasti 1.1.2010 alkaneen yhteistoiminta-alueen myötä.

Simon kunta on liittynyt uutena Oulunkaaren kuntayhtymän yhteistoiminta-alueeseen 1.1.2011.

Sisäiset liiketapahtumat ja sisäiset katteet

Konserniyhteisöjen keskinäiset tuotot ja kulut sekä saamiset ja velat on vähennetty sekä konserniyhteisöjen ja kunnan omistamien kuntayhtymien keskinäiset tuotot ja kulut sekä saamiset ja velat on vähennetty vähäisiä liiketapahtumia lukuun ottamatta. Olennaiset pysyviin vastaaviin sisältyvät sisäiset katteet on vähennetty Keskinäiset palautuskelpoiset liittymämaksut on siirretty maa-alueisiin ja eliminoitu ed. tilikauden yli- /alijäämästä Kunnan ja tytäryhteisöjen sisäiset kiinteistöverot on eliminoitu.

Keskinäisen omistuksen eliminointi

Omistuksen eliminoinnissa on käytetty pariarvomenetelmää. Pariarvomenetelmässä yhteisön osakkeiden tai osuuk-
sien hankintameno eliminoidaan kunkin tilikauden päättyessä olevaa omaa pääomaa tai omistusosuuden ollessa alle 100 %, konsernin omistuksen mukaista oman pääömen osuutta vastaan.

Vähemmistöosuudet

Vähemmistöosuudet on erotettu konsernin yli- ja alijäämästä konsernituloslaskelmassa sekä konsernin omasta pääomasta konsernitaseessa.

Suunnitelmapoistojen oikaisu

Kiinteistötytäryhteisöjen ja säätiöiden aineettomien ja aineellisten hyödykkeiden poistot on oikaistu suunnitelman mukaisiksi ja jäännösarvo on kirjattu konsernituloslaskelmassa tytäryhteisöpoistojen oikaisuksi ja aikaisemmille tilikausille kertynyt ero konsernitaseessa edellisten tilikausien yli- tai alijäämän oikaisuksi.

Osakkuusyhteisöt

Ei ole olemassa yhdisteltäviä osakkuusyhteisöjä.

Vapaaehtoiset varaukset

Konsernitaseessa vapaaehtoisia varauksia ei ole jaettu vapaaseen omaan pääomaan ja laskennalliseen verovelkaan.

Poikkeavat arvostus ja jaksotusperiaatteet ja menetelmät

Ei ole

Poikkeavat tilikaudet

Kaikilla tilikausi 1.1. - 31.12.

Tuloslaskelmaa koskevat liitetiedot

- 8 Toimintatuotot kunnan määrittelemänä tehtäväkokonaisuuksina
Konserniin kuuluvat tytäryhteisöt ja kuntayhtymistä omistuksen osuus

Toimintatuotot tehtäväalueittain (ulkoiset)

Vuosi	Konserni		Kunta	
	2012	2011	2012	2011
Yleishallinto	1 517 496,44	1 322 793,72	761 922,23	569 314,45
Sosiaali- ja terveystoimet	19 475 513,68	18 734 805,60	0,00	0,00
Opetus- ja kulttuuripalvelut	452 648,88	556 077,93	452 648,88	556 077,93
Yhdyskuntapalvelut	2 260 062,70	2 280 316,47	1 603 890,42	1 635 152,50
Muut palvelut, muu taseyksikkö	521 840,95	507 955,92	521 840,95	507 955,92
Kunnan toimintatuotot yhteensä	24 227 562,65	23 401 949,64	3 340 302,48	3 268 500,80

- 9 Verotulojen erittely

	2012	2011
Kunnan tulovero	5 913 000,52	5 869 361,89
Osuus yhteisöveron tuotosta	643 689,67	1 068 428,18
Kiinteistövero	2 202 331,60	2 700 388,39
Verotulot yhteensä	8 759 021,79	9 638 178,46

- 10 Valtionosuuksien erittely

	2012	2011
Kunnan peruspalvelujen valtionosuus (ilman tasauksia)	9 883 817,00	9 240 262,30
Verotuloihin perustuva valtionosuuksien tasaus	2 316 936,00	2 150 844,00
Opetus- ja kulttuuritoimen muut valtionosuudet	-309 167,00	-312 048,00
Valtionosuudet yhteensä	11 891 586,00	11 079 058,30

- 12 **Suunnitelman mukaisten poistojen perusteet**

Poistojen aloittaminen

Poistot tehty Kv 6.1.1998 §7, vahvistetun poistosuunnitelman mukaan. Tarkennuksia tehty muiden pitkävaikutteisten menojen, kiinteiden rakenteiden ja laitteiden sekä kaluston poistojen aloittamisen suhteen Kunnanvaltuuston 13.12.2012 § 261 päätöksen mukaan on tehty ylimääräisiä poistoja 306.981,92 €.

Muut pitkävaikutteiset menot

- 1) Poistot aloitetaan heti syntymäkauden alusta lukien Koko vuoden poisto.

Rakennukset ja rakennelmat

- 1) Aloitetaan sen kuukauden alusta, kun rakennus tai peruskorjaus valmistuu, otetaan käyttöön/hankittu
- 2) Peruskorjaus lisätään alkuperäiseen hankinta-arvoon
- 3) Peruskorjaukselle, joka on huomattavaa laatua ja rakennuksen arvo olennaisesti nousee, määritellään oma poistosuunnitelma.

Kiinteät rakenteet ja laitteet (kadut, tiet, muut maa- ja vesirakenteet, vesi-, viemäri- ja lämpöverkot ym)

- 1) Tehdään puolen vuoden poisto, koska ei ole mahdollista määritellä käyttöönottohetkeä.

Koneet ja kalusto

- 1) Sen kuukauden alusta lukien, jolloin otettu käyttöön, tai koko vuoden poisto,

jos käyttöönottohetkeä vaikea selvittää.

Arvioidut poistajat ja niitä vastaavat vuotuiset poistoprosentit sekä poistomenetelmät

Aineettomat hyödykkeet		
Aineettomat oikeudet	5 v	tasapoisto
Muut pitkävaikutteiset menot		
Perustamis- ja järjestelymenot	3 v	tasapoisto
Tutkimus- ja kehittämismenot	3 v	tasapoisto
Konserniliikearvo	5 v	tasapoisto
Liikearvo	5 v	tasapoisto
Atk-ohjelmistot	3 v	tasapoisto
Muut pitkävaikutteiset menot	3 v	tasapoisto
Rakennukset ja rakennelmat		
Hallinto- ja laitosrakennukset	40 v	tasapoisto
Tehdas- ja tuotantorakennukset	25 v	tasapoisto
Talousrakennukset	20 v	tasapoisto
Asuinrakennukset	50 v	tasapoisto
Muut rakennukset	30 v	tasapoisto
Kiinteät rakenteet ja laitteet		
Kadut,tiet, muut maa- ja vesirakenteet	15 %	menojäämä
Vesi- ja viemäriverkostot	15 %	menojäämä
Kaukolämpöverkko	10 %	menojäämä
Puhelinkeskus, Atk-verkko	10 v	tasapoisto
Sähkö-,vesi yms.koneet	10 v	tasapoisto
Muut kiinteät rakenteet ja laitteet	10 v	tasapoisto
Koneet ja kalusto		
Kuljetusvälineet, työkoneet, pelastusautot, sairaala, terveydenhuollon yms. laitteet	10 v	tasapoisto
Atk-laitteet	3 v	tasapoisto
Muut laitteet ja kalusteet	5 v	tasapoisto
Muut aineelliset hyödykkeet		
Maa-aines, turvesuot, ym.luonnonvarat		käytön mukaan

Maa- ja vesialueista, arvo- ja taide-esineistä, osakkeista ja osuuksista sekä keskeneräisistä hankinnoista ei tehdä poistoja. Pienhankintaraja 19.12.2002 kv § 85 10 000,00 euroa
Projektien osalta sovelletaan rahoittajien edellyttämiä poistosuunnitelman aktivointirajoa

Pysyvien vastaavien käyttöomaisuuskirjanpito tehdään Logican Pro Economica-ohjelmalla.

13 Selvitys suunnitelman mukaisten poistojen ja poistonalaisten investointien vastaavuudesta

	2011-2015	2011-2015/v
Keskimääräiset suunn.mukaiset poistot 2011-2015	4 521 983,86	904 396,77
Keskimääräinen poistonalaisten investointien omah.meno	10 029 703,19	2 005 940,64
Ero euroa	-5 507 719,33	-1 101 543,87
Ero %	-54,91	-54,91
Keskimääräiset poistot ovat pienemmät kuin vuosittaiset investoinnit		
Tulevien vuosien 2013-2015 hankkeiden vuosittainen ka	5 405 000,00	1 801 666,67
Investointi- ja poistotason poikkeama johtuu osin hankintamenoja alentavista rahoitus- osuuksista ja osin siitä, että tarkastelujaksoon ajoittuu poikkeuksellisen suuria investointihankkeita. Olennainen poikkeama on n 10%		

14 Selvitys tuottoihin ja kuluihin sisällyvistä paikallisten varausten muutoksista (ei merkitykseltään vähäisiä)

Pakollisten varausten muutokset

	Konserni		Kunta	
	2012	2011	2012	2011
Eläkevastuu 1.1	0,00	1 272,27		
Lisäykset tilikaudella				
Vähennykset tilikaudella	0,00	-1 272,27		
Eläkevastuu 31.12	0,00	0,00		
Potilasvahinkovakuutusmaksu 1.1	179 362,40	166 758,88		
Lisäykset tilikaudella	23 491,38	12 603,52		
Vähennykset tilikaudella	0,00	0,00		
Potilasvahinkovakuutusmaksu 31.12	202 853,78	179 362,40		
Muut pakolliset varaukset 1.1	7 366,56	22 840,65		
Lisäykset tilikaudella	0,00	7 366,56		
Vähennykset tilikaudella	-7 366,56	-22 840,65		
Muut pakolliset varaukset 31.12	0,00	7 366,56		

15 Selvitys olennaisista muihin toimintatuottoihin sisältyvistä pysyvien vastaavien hyödykkeiden myyntivoitoista ja olennaisista muihin toimintakuluihin sisältyvistä pysyvien vastaavien hyödykkeiden myyntitappioista

Pysyvien vastaavien hyödykkeiden myyntivoitot ja -tappiot

	Konserni		Kunta	
	2012	2011	2012	2011
Muut toimintatuotot				
Maa- ja vesialueiden myyntivoitot	99 463,02	238 255,53	90 966,45	238 255,53
Rakennusten myyntivoitot			0,00	25 000,00
Myyntivoitot yhteensä	99 463,02	238 255,53	90 966,45	263 255,53
Muut toimintakulut				
Tonttien myyntitappiot	2 725,69	2 466,22	2 725,69	2 466,22
Myyntitappiot yhteensä	2 725,69	2 466,22	2 725,69	2 466,22

TASETTA KOSKEVAT LIITETIEDOT

Taseen vastaavia koskevat liitetiedot

21 Tiedot pysyvistä vastaavista tase-eräkohtaisesti:

- poistamaton hankintameno tilikauden alussa
- lisäykset ja vähennykset tilikauden aikana, samoin siirrot
- tilikauden sumu-poistot
- tilikauden arvonalentumiset ja niiden palautukset
- tilikauden rahoitusosuudet

	Aineettomat hyödykkeet			Aineelliset hyödykkeet						
	Aineettomat oikeudet	Muut pitkävaikutteiset menot	Yhteensä	Maa-alueet	Rakennukset	Kiinteät rakenteet ja laitteet	Koneet ja kalusto	Muut aineelliset hyödykkeet	Ennakkom. ja keskenen. työt	Yhteensä
Poistamaton hankintameno 1.1.		116 869,07	116 869,07	548 216,31	7 231 749,16	3 160 633,57	214 394,79	37 926,38	269 100,92	11 462 021,13
Lisäykset tilikauden aikana		0,00	0,00	271 313,00	144 444,20	517 752,84	19 846,02		1 217 951,88	2 171 307,94
Rahoitusosuudet tilikaudella			0,00		0,00	-200 000,00	0,00		-90 000,00	-290 000,00
Vähennykset tilikauden aikana		0,00	0,00	-3 730,74			0,00			-3 730,74
Muut investointitulot										0,00
Siirrot erien välillä			0,00		147 814,05	467 542,17	0,00		-1 043 681,44	-428 325,22
Tilikauden sumupoisto		-15 489,12	-15 489,12		-384 359,04	-356 477,98	-64 843,81			-805 680,83
Tilikauden kertal. poistot					-298 132,13	-8 866,49				-306 998,62
Arvonalennukset ja niiden palaut.										
Poistamaton hankintameno 31.12.		101 379,95	101 379,95	815 798,57	6 841 516,24	3 580 584,11	169 397,00	37 926,38	353 371,36	11 798 593,66
Arvonkorotukset										
Kirjanpitoarvo 31.12.		101 379,95	101 379,95	815 798,57	6 841 516,24	3 580 584,11	169 397,00	37 926,38	353 371,36	11 798 593,66

	Osakkeet ja osuudet				Yhteensä	Joukkovelkakirjalainasaamiset ja muut lainaamiset				
	Osakkeet konserniyhtiöt	Osakkeet omistusyht. yhteisöt	Kuntayhtymä osuudet	Muut osakkeet ja osuudet		Jvk-lainasaamiset	Saamiset konserniyhteisöt	Saamiset kyllä	Saamiset muut yhteisöt	Yhteensä
Poistamaton hankintameno 1.1.	1 934 661,22	11 494,00	2 330 008,25	43 863,80	4 320 027,27		554 518,66			554 518,66
Lisäykset tilikauden aikana	0,00	15 123,18		0,00	15 123,18					
Rahoitusosuudet tilikaudella					0,00					
Vähennykset tilikauden aikana		0,00			0,00					0,00
Muut investointitulot					0,00					
Siirrot erien välillä		428 325,22			428 325,22					
Tilikauden sumupoisto					0,00					
Tilikauden kertal. poistot					0,00					
Arvonalennukset ja niiden palaut.					0,00					
Poistamaton hankintameno 31.12.	1 934 661,22	454 942,40	2 330 008,25	43 863,80	4 763 475,67	0,00	554 518,66	0,00	0,00	554 518,66
Arvonkorotukset										
Kirjanpitoarvo 31.12.	1 934 661,22	454 942,40	2 330 008,25	43 863,80	4 763 475,67	0,00	554 518,66	0,00	0,00	554 518,66

Maa- ja vesialueisiin sisältyvät kiinteistöihin kohdistuvat siirtokelpoiset, mutta ei palautettavat liittymismaksut

Maa- ja vesialueet	Konserni		Kunta	
	2012	2011	2012	2011
Maa- ja vesialueet				
Kiinteistöjen liittymismaksut	190 176,23	190 476,23	54 787,80	55 087,80
Maa- ja vesialueet yhteensä	190 176,23	190 476,23	54 787,80	55 087,80

Jos pysyvien vastaavien hyödykkeisiin sisältyy sellaisia hyödykkeitä, joilla ei ole tase-arvoa (esim. kokonaan poistettu tai lahjoituksena saatu hyödyke), on olennaisista em. Hyödyke-eristä annettava selvitys liitetiedoissa.

Ei ole

22-24 Omistuksia muissa yhteisöissä
Tytäryhteisöt, kuntayhtymät sekä osakkuusyhteisöt

OMISTUKSET MUISSA YHTEISÖISSÄ 2012

	Koti- paikka	Kunnan omistus- osuus %	Konsernin omistus- osuus %	Vähem- mistö- osuus %	Kuntakonsernin osuus		
					omasta pääomasta	tilikauden voi- tosta / tappiosta 2012	vieraasta pääomasta
TYTÄRYHTEISÖT							
Yhdistelty nimellisarvomenetelmällä							
Utajärven Yrityspuisto, Utajärvi	Utajärvi	100,00	100,00		1 631 423,02	-180 155,56	3 053 069,00
Kiinteistö Oy Järvenneito, Utajärvi	Utajärvi	100,00	100,00		267 666,45	-15 053,79	2 843 370,44
Kiinteistö Oy Mäyrä, Utajärvi	Utajärvi	82,00	82,00	18,00	31 030,67	5,33	204 088,93
Kiinteistö Oy Rokuanrivi, Utajärvi	Utajärvi	53,33	53,33	46,67	4 541,07	24,98	88 304,35
Yhteensä					1 934 661,21	-195 179,04	6 188 832,72
KUNTAYHTYMÄT							
Yhdistelty suhteellisesti perus- pääomaosuuden mukaan							
Oulunkaaren kuntayhtymä	li	12,69200	12,69200		15 563,48	15 522,54	0,00
Pohjois-Pohjanmaan sairaanhoitopiiri	Oulu	1,53470	1,53470		2 326 207,99	-137 909,21	1 707 171,94
Pohjois-Pohjanmaan liitto	Oulu	0,87148	0,87148		3 800,37	117,10	0,00
Yhteensä					2 345 571,84	-122 269,57	1 707 171,94
OSAKKUUSYHTEISÖT							
Ei ole							
Muut omistusyhteisyyhteisöt							
Ei yhdistellä, koska omistusosuus alle 20 %							
As Oy Utajärven Jokihovi	Utajärvi						
As Oy Utarivi	Utajärvi						
As.Oy Sillankartio	Utajärvi						

25 Pitkä- ja lyhytaikaiset saamiset tytäryhteisöiltä, kuntayhtymiltä sekä osakkuus- ja omistusyhteisöiltä

Saamisten erittely	2012		2011	
	Pitkäaikaiset	Lyhytaikaiset	Pitkäaikaiset	Lyhytaikaiset
Saamiset tytäryhteisöiltä				
Myyntisaamiset		56 819,59		97 964,26
Lainasaamiset	554 518,65		554 518,65	
<i>Yhteensä</i>	554 518,65	56 819,59	554 518,65	97 964,26
Saamiset kuntayhtymiltä, joissa kunta on jäsenenä				
Myyntisaamiset		90 660,72		89 139,89
Muut saamiset	0,00	0,00	0,00	22 578,63
Siirtosaamiset		0,00		47 371,94
<i>Yhteensä</i>	0,00	90 660,72	0,00	159 090,46
Saamiset osakkuus- ja muilta omistusyhteisöiltä				
Myyntisaamiset	0,00	2 143,64	0,00	436,40
<i>Yhteensä</i>	0,00	2 143,64	0,00	436,40
Saamiset muilta				
Myyntisaamiset		317 743,45		336 812,40
Muu taseyksikkö		23 172,42		31 829,26
Lainasaamiset		12 000,00	0,00	12 000,00
Muut saamiset		500 620,23		310 301,39
Siirtosaamiset		43 000,00		29 500,00
<i>Yhteensä</i>		896 536,10	0,00	720 443,05
<i>Saamiset yhteensä</i>	554 518,65	1 046 160,05	554 518,65	977 934,17

26 Siirtosaamiin liittyvät olennaiset erät

	Konserni		Kunta	
	2012	2011	2012	2011
Pitkäaikaiset siirtosaamiset				
Lyhytaikaiset siirtosaamiset				
Tulojäämät				
Siirtyvät korot				
Kelan korvaukset työterveyshuollosta	104 861,57	103 655,66	43 000,00	29 500,00
Projektien tuet ja avustukset	4 120,76	5 469,22		
Muut tulojäämät	273 619,49	205 362,51	0,00	47 371,94
<i>Tulojäämät yhteensä</i>				
Lyhytaikaiset siirtosaamiset yhteensä	382 601,82	314 487,39	43 000,00	76 871,94

TASEEN VASTATTAVIA KOSKEVAT LIITETIEDOT

- 28** Tase-eräkohtainen erittely oman pääoman erien lisäyksistä ja vähennyksistä sekä siirroista näiden erien välillä tilikauden aikana

Oman pääoman erittely

	Konserni		Kunta	
	2012	2011	2012	2011
Peruspääoma 1.1	9 054 605,45	9 054 605,45	9 054 605,45	9 054 605,45
Lisäykset				
Vähennykset				
Peruspääoma 31.12	9 054 605,45	9 054 605,45	9 054 605,45	9 054 605,45
Arvonkorotusrahassto 1.1				
Lisäykset				
Vähennykset				
Arvonkorotusrahassto 31.12				
Muut omat rahastot				
Muut rahastot 1.1	117 545,43	115 789,05		
Siirrot rahastoon	13 574,02	15 183,05		
Siirrot rahastosta	-12 876,09	-13 426,67		
Muiden rahastojen pääoma 31.12				
Muut omat rahastot yhteensä 31.12	118 243,36	117 545,43		
Edellisten tilikausien yli/alijäämä 1.1	644 447,93	-2 139 664,52	2 103 050,11	-921 832,46
Siirto vahinkorahastoon				
Edellisten tilikausien virheen oikaisu				
Edellisten tilikausien yli/alijäämä yht 31.12	644 447,93	-2 139 664,52	2 103 050,11	-921 832,46
Tilikauden yli-/alijäämä	1 029 362,01	3 041 316,07	1 346 810,60	3 024 882,57
Oma pääoma yhteensä	10 846 658,75	10 073 802,43	12 504 466,16	11 157 655,56

- 30** Tase-erien mukaan eritelty tieto sellaisista pitkäaikaiseen vieraaseen pääomaan kuuluvista veloista, jotka erääntyvät myöhemmin kuin viiden vuoden kuluttua

Lainat jotka erääntyvät 1.1.2016 tai sen jälkeen

Pitkäaikaiset velat

	2012	2011
Joukkovelkakirjalainat		
Lainat rahoitus- ja vakuutuslaitoksilta	1 570 257,56	2 869 273,41
Lainat julkisyhteisöiltä	2 073,72	8 986,24
<i>Pitkäaikaiset velat yhteensä</i>	<i>1 572 331,28</i>	<i>2 878 259,65</i>

32 Erittely olennaisista pakollisiin varauksiin merkityistä eristä, jos se on tarpeen tase-erien selventämiseksi

Pakolliset varaukset

	Konserni		Kunta	
	2012	2011	2012	2011
Muut pakolliset varaukset				
Potilasvahinkovastuut (ky)	202 853,78	179 362,40		
<i>Muut pakolliset varaukset yhteensä</i>	202 853,78	179 362,40		

33 Erikseen pitkä- ja lyhytaikaiset velat tytäryhteisöille, kuntayhtymille sekä osakkuus- ja omistusyhteisyyksille

Vieras pääoma

	2012		2011	
	Pitkä- aikainen	Lyhyt- aikainen	Pitkä- aikainen	Lyhyt- aikainen
Velat tytäryhteisöille				
Ostovelat		322,68		150,13
<i>Yhteensä</i>		322,68		150,13
Velat kuntayhtymille				
Ostovelat		58 261,07		54 566,66
Liittymisvelat ja muut velat		0,00		141,26
Siirtovelat		50 112,89		32 504,78
<i>Yhteensä</i>		108 373,96		87 212,70
Velat osakkuus- ja muille omistusyhteisyyksille				
Ostovelat		314,04		
<i>Yhteensä</i>		314,04		
Velat muille				
Saadut ennakot		126 541,20		223 729,60
Ostovelat		568 564,58		517 693,87
Ostovelat, Muu taseyksikkö		56 807,34		88 317,25
Liittymisvelat ja muut velat	242 352,56	109 396,00	222 152,56	103 250,40
Siirtovelat		778 896,20		709 143,80
<i>Yhteensä</i>		1 640 205,32		1 642 134,92
<i>Vieras pääoma yhteensä</i>	242 352,56	1 749 216,00	222 152,56	1 729 497,75

36 Palautuskelpoiset liittymismaksut

Muiden velkojen erittely

	Konserni		Kunta	
	2012	2011	2012	2011
Muut velat				
Liittymismaksut	242 352,56	222 152,56	242 352,56	222 152,56
Muut velat yhteensä	242 352,56	222 152,56	242 352,56	222 152,56

37 Siirtovelkoihin sisältyvät olennaiset erät

Siirtovelkoihin sisältyvät olennaiset erät

	Konserni		Kunta	
	2012	2011	2012	2011
Lyhytaikaiset siirtovelat				
Tuloennakot	161 264,70	242 257,41	126 293,76	223 067,32
Menojäämät				
Lomapalkkajaksotukset	1 808 873,14	1 574 404,08	621 995,10	532 161,76
Palkkojen ja henkilösivukulujen jaksotus	98 566,95	94 073,76		
Korkojaksotukset	48 226,76	72 026,69	19 986,37	35 456,50
Muut menojäämät	718 899,21	478 246,80	187 027,62	174 030,32
Lyhytaikaiset siirtovelat yhteensä	2 835 830,76	2 461 008,74	955 302,85	964 715,90
<i>Siirtovelat yhteensä</i>				

39 Elatustuen takautumissaatavien Elatusturvalaki 671/1998) kunnan oman saatavan kokonaismäärä ja siinä tapahtuneet muutokset tilikauden aikana.

Elatustuen takautumissaatava	2012	2011
Kunnan takautumissaatava 1.1.	0,00	294,00
Lisäykset tilikauden aikana		
Vähennykset tilikauden aikana	0,00	-294,00
Perinnästä poistettu	0,00	0,00
Kunnan takautumissaatava 31.12	0,00	0,00

Vakuuksia ja vastuusitoumuksia koskevat liitetiedot**40** Velat, joista kunta on pantannut, kiinnittänyt tai muulla tavalla antanut vakuudeksi omaisuutta, eriteltyinä vakuuslajeittain kultakin kirjanpitolain 1:6 §:n mukaan taseen vastattavissa esitettävän vieraan pääoman erältä

Velat, joiden vakuudeksi annettu kiinnityksiä kiinteistöihin

	Konserni		Kunta	
	2012	2011	2012	2011
Lainat rahoitus- ja vakuutuslaitokselta	701 439,79	770 974,32		
Vakuudeksi annetut kiinnitykset	586 009,88	592 461,76		
Lainat julkisyhteisöiltä	1 923 618,20	2 184 239,18		
Vakuudeksi annetut kiinnitykset	3 916 180,00	4 595 559,00		
<i>Vakuudeksi annetut kiinnitykset yhteensä</i>	4 502 189,88	5 188 020,76		

44 Leasingvuokrasopimusten mukaisten vuokrien jäljellä olevien määrien yhteissumma

Leasingvastuiden yhteismäärä

	Konserni		Kunta	
	2012	2011	2012	2011
Seuraavalla tilikaudella maksettavat	96 919,63	59 771,22	75 955,87	58 109,66
Myöhemmin maksettavat	168 081,24	121 631,50	126 361,28	120 054,32
<i>Yhteensä</i>	265 000,87	181 402,72	202 317,15	178 163,98
Leasing sopimuksiin ei sisälly olennaisia irtisanomis- ja lunastusehdon mukaisia vastuita.				

45 Kunnan antamat vastuusitoumukset samaan konserniin kuuluvien yhteisöjen puolesta
(KPA 2:7.2§ 3-kohta)

	Konserni		Kunta	
	2012	2011	2012	2011
Takaussitoumukset samaan konserniin kuuluvien yhteisöjen puolesta				
Alkuperäinen pääoma	6 246 513,72	6 246 513,72	6 142 085,37	6 185 125,72
Jäljellä oleva pääoma	3 914 159,54	3 914 159,54	4 396 963,57	3 852 771,54

46 Kunnan antamat muut vastuusitoumukset (KPA 2:7,2§ 4-kohta)

Takaukset muiden puolesta				
Alkuperäinen opääoma	2 303 803,41	1 345 503,41	2 303 803,41	1 345 503,41
Jäljellä oleva pääoma	1 672 466,66	425 000,00	1 672 466,66	425 000,00

Vastuu Kuntien takauskeskuksen takausvastuista			2012	2011
Kunnan osuus takauskeskuksen takausvastuista 31.12.			11 023 904,17	9 793 323,35
Kunnan mahdollista vastuuta kattava osuus takauskeskuksen rahastoista 31.12.			7 788,04	7 250,26

47 Muut kuntaa koskevat taloudelliset vstuut, joita ei ole merkitty taseeseen
(esim. pitkäaik. vuokrasopimukset, ympäristövastuu; jos ei voi ilmoittaa rahamäärää niin ilmoitetaan vastuun olemassaolo)

Muut taloudelliset vastuut	Konserni		Kunta	
	2012	2011	2012	2011
Sopimusvastuut				
Sitoumukset avustuksiin	435,74	435,74		
Vuokravastuut, P-P sairaanhoitopiiri 31.7.2037 asti P-P sairaanhoitopiiri	54 657,44	55 462,91		
<i>Sopimusvastuut yhteensä</i>	55 093,18	55 898,65		
Johdannaisopimukset				
Korkotermiinit				
Käypä arvo	-9712,95	-1994,19		
Kohde-etuudet	321327,81	173932,66		
Arvonlisäveron palautusvastuut	270 743,68	303 051,55		

Henkilöstöä koskevat liitetiedot

48 Henkilöstön lukumäärä

Ei:

Perhe- ja omaishoitajia
sopimuspalokuntalaisia
kuntouttavan työtoiminnan piirissä olevia työntek.

Henkilöstön lukumäärä 31.12.2012	2012	2011
Yleishallinto	24	22
Sosiaali ja terveystoimi	0	0
Opetus - ja kulttuuritoimi	79	75
Yhdyskuntapalvelut	37	37
Muut palvelut		
Liiketoiminta		
<i>Yhteensä</i>	140	134

49 Tilikauden palkat, palkkiot, eläkekulut ja muut henkilöstökulut (ellei eritelty tuloslaskelmassa)

Henkilöstökulut	2012	2011
Henkilöstökulut tuloslaskelman mukaan	6 518 924,07	6 022 703,87
Aktivoitu aineettomiin ja aineellisiin hyödykkeisiin	127 151,09	112 773,87
Henkilöstökulut yhteensä	6 646 075,16	6 135 477,74
Sis. kelan korvaukset (ei I-etuja)		

7 ERIYTETYT TILINPÄÄTÖKSET

7.1 MUUN TASEYKSIKÖN TULO- JA RAHOITUSLASKELMA

TULOSLASKELMA	tp 2012	tp 2011
TOIMINTATUOTOT		
Myyntituotot	565 304,71	542 944,23
Maksutuotot	0,00	0,00
Tuet- ja avustukset		
Muut tuotot		
TOIMINTATUOTOT	565 304,71	542 944,23
TOIMINTAKULUT		
Palkat ja palkkiot	-87 958,94	-94 916,60
Eläkekulut	-16 120,68	-17 365,91
Muut henkilösivukulut	-4 591,29	-5 508,71
Henkiöstökorvaukset		
Palvelujen ostot	-243 324,87	-211 191,15
Aineet, tarvikkeet ja tavarat	-59 940,87	-42 535,40
Avustukset		
Muut kulut	-8 179,81	-8 370,37
TOIMINTAKULUT	-420 116,46	-379 888,14
Suunnitelman mukaist poistot	-135 610,35	-143 625,07
LIIEKEYLIJÄÄMÄ	9 577,90	19 431,02
Korokulut		
Korvaus po.sta	-89 698,42	-89 698,42
ALIJÄÄMÄ	-80 120,52	-70 267,40
ENNEN VARAUKSIA		
RAHOITUSOSIA	tp 2012	tp 2011
Liikealijäämä	-80 120,52	-70 267,40
Poistot ja arvonalentumiset	135 610,35	143 625,07
YHTEENSÄ	55 489,83	73 357,67
TULORAAHOITUS		
Käyttöomaisuus investoinnit	-442 557,31	-28 198,93
Rahoitusosuudet investointeihin	200 000,00	
INV.YHTEENSÄ	-242 557,31	-28 198,93
Pitkäaikaisten lainojen lisäys		
Lyhennys	0,00	0,00
Liittymämk.velka	20 200,00	49 900,00
Lyhyt.aik.saam.muutos	8 656,84	-18 553,42
Muut lyhyta.velat	-30 646,48	28 354,40
Oikaisu aik.vuodelle		144 791,28
YHDYSTILIN MUUTOS	-188 857,12	249 651,00
SISÄINEN KORKO		

Vuoden aloittavassa taseessa vesilaitokselle eriytetystä peruspääomasta on peritty sisäistä korvausta sijoitetulle pääomalle 6 %:n mukaan eli po 1 494 973,63 x 6% = 89 698
sama korko arvioidaan myös vuosille 2012-2015

**SISÄISET LAINAT JA
PERUSPÄÄOMASIOITUS**

TA:ssa 2012 - 2015 ei osoiteta sisäistä lainaa eikä peruspääomasijoituksen muutosta

7.2 MUUN TASEYKSIKÖN TASE

**TILINPÄÄTÖS 2012
MUU TASEYKSIKKÖ**

VASTAAVAA	EUROA TASE 1.1	MUUTOS lisäys+poistot	TASE 31.12.2012
Pysyvät vastaavat			
Aineelliset hyödykkeet			
Atk ohjelmat	0,00		0
Rakennukset			
Kiinteät rakenteet ja laitteet	1 802 451,11	127 239,33	1 929 690,44
Koneet ja laitteet	30 381,70	-8 260,96	22 120,74
Keskeneräiset	27 534,11	-12 031,41	15 502,70
Rakennukset	1 860 366,92	106 946,96	1 967 313,88
Vaihtuvat vastaavat			
Vaihto-omaisuus			
Aineet ja tarvikkeet			
Saamiset			
Lyhytaikaiset saamiset			
Myyntisaamiset	33 229,26	-8 656,84	24 572,42
	1 893 596,18	98 290,12	1 991 886,30
VASTATTAVAA			
Oma pääoma			
Peruspääoma	1 494 973,63		1 494 973,63
Liittymismaksurahasto			0,00
Edellisten tilikausien ylijääm/alijään	-189 086,95	-80 120,52	-269 207,47
Poistoero ja vapaaehtoiset varaukset			
Investointivaraus			
Vieraspääoma			
Pitkäaikainen vieraspääoma			
Lainat rahoituslaitoksilta	0,00		0,00
Lainat kunnilta			
Muut pitkäaikaiset velat	222 152,52	20 200,00	242 352,52
Liittymämaksut, palautettavat			
Lyhytaikainen vieras pääoma			
Ostovelat	88 317,25	-30 646,48	57 670,77
YHDYSTITILI	277 239,73	188 857,12	466 096,85
	1 893 596,18	98 290,12	1 991 886,30

UTAJÄRVEN KUNTA

Käytetyt kirjanpito kirjat tilikaudella 1.1.-31.12.2012

Tositelaji	Ohjelma	Arkistointi
Päivä- ja pääkirjat	Pro Economica	Rondo
032 Muistiotositteet		
040 Käyttöomaisuusviennit		
100 Ostoreskontran suoritukset		
110 Myyntireskontran viitesuoritukset		
125 Jaksotukset		
130 Myyntireskontran suoritukset		
210 Palvelukassa		
Tiliotekirjaukset	Basware	Atk-tuloste + liitteet
201 Tiliotteet		Kunnan arkisto
Palkkakirjanpito	Pegasos-palkat	Rondo
301 Palkat		
Ostoreskontra	Pro Economica	Rondo
470 Kierrätettävät ostolaskut/Rondo	Rondo/ Pro Economica	
Yleislaskutus	Pro Economica	Rondo
601 Myyntilaskut/Kehittämispalvelut		
650 Sivistystoimi		
680 Teollisuus- ja toimitilojen vuokrat		
685 Muu kiinteistötoimi/Maa-alueet		
690 Liike- ja palvelutoiminta		
691 Teknisentoimen yleislaskutus		
692 Kunnan vuokra-asunnot		
735 Velkajärjestelyt		
755 Vuosimaksulainat		
770 Rahoitus		
780 Kaukolämpölaskutus		
620 Päivähoito	Pro Consona	Rondo
721 Vesilaskut/Komartek	Komartek	Rondo
Tase		sidottuna
Tase-erittely		sidottuna/nidottuna
Alv-laskelmat		Rondo
Tuloslaskelma		Rondo
Rahoituslaskelma		Rondo
Talousarvion toteutuminen		Rondo

8 ALLEKIRJOITUKSET JA MERKINNÄT

UTAJÄRVEN KUNTA

Vuoden 2012 tilinpäätöksen allekirjoitukset

Utajärvi 26.3. 2013

_____	_____
_____	_____
_____	_____
_____	_____
_____	_____

Tilinpäätösmerkintä

Tilinpäätös on laadittu hyvän kirjanpitoavan mukaisesti. Suoritetusta tilintarkastuksesta on tänään annettu kertomus.

Utajärvi ____ / ____ 2013

Tuula Roininen, JHTT