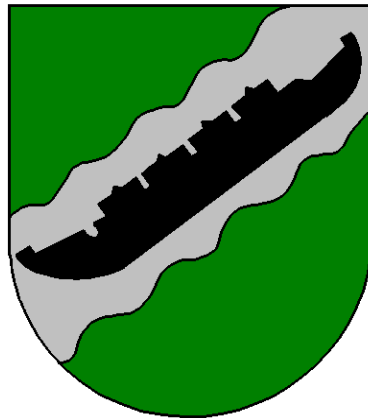


Utajärven kunta



TASEKIRJA 2013

Sisällysluettelo

1 TOIMINTAKERTOMUS	3
1.1 OLENNAISET TAPAHTUMAT TOIMINNASSA JA TALOUDESSA	3
1.1.1 KUNNANJOHTAJAN KATSAUS	3
1.1.2 KUNNAN HALLINTO JA SIINÄ TAPAHTUNEET MUUTOKSET	4
1.1.3 YLEINEN JA OMAN ALUEEN TALOUDELLINEN KEHITYS	5
1.1.4 OLENNAISET MUUTOKSET KUNNAN TOIMINNASSA JA TALOUDESSA	8
1.1.5 ARVIO TODENNÄKÖISESTÄ TULEVASTA KEHITYKSESTÄ.....	9
1.1.6 KUNNAN HENKILÖSTÖ 31.12.2013	10
1.1.7 ARVIO MERKITTÄVIMMISTÄ RISKEISTÄ JA EPÄVARMUUSTEKIJÖISTÄ SEKÄ MUISTA TOIMINNAN KEHITTÄMISEEN VAIKUTTAVISTA TEKIJÖISTÄ	11
1.1.8 YMPÄRISTÖTEKIJÄT	12
1.2 SELONTEKO SISÄISEN VALVONNAN JÄRJESTÄMISESTÄ	12
1.3 TILIKAUDEN TULOKSEN MUODOSTUMINEN JA TOIMINNAN RAHOITUS	15
1.3.1 TILIKAUDEN TULOKSEN MUODOSTUMINEN	15
1.3.2 TOIMINNAN RAHOITUS.....	16
1.4 RAHOITUSASEMA JA SEN MUUTOKSET	17
1.5 KUNNAN KOKONAISTULOT JA MENOT	18
1.6 KUNTAKONSERNIN TOIMINTA JA TALOUS.....	19
1.6.1 YHDISTELMÄ KONSERNITILINPÄÄTÖKSEEN SISÄLTYVISTÄ YHTEISÖISTÄ.....	19
1.6.2 OLENNAISET KONSERNIA KOSKEVAT TAPAHTUMAT	19
1.6.3 SELONTEKO KONSERNIVALVONNAN JÄRJESTÄMISESTÄ	23
1.6.4 KONSERNIN TILINPÄÄTÖS JA SEN TUNNUSLUVUT	24
1.7 TILIKAUDEN TULOKSEN KÄSITTELY.....	27
2 TALOUSARVION TOTEUTUMINEN.....	28
2.1 KÄYTTÖTALOUSOSAN TOTEUTUMISVERTAILU	28
2.1.1 KEHITTÄMISPALVELUT	28
2.1.2 SIVISTYSPALVELUT.....	41
2.1.3 TEKNISET PALVELUT	43
2.1.4 YHTEENVETO	44
2.2 TULOSLASKELMAOSAN TOTEUTUMINEN	46
2.3 INVESTOINTIEN TOTEUTUMINEN	48
2.4 RAHOITUSOSAN TOTEUTUMINEN	50
2.5 YHTEENVETO MÄÄRÄRAHOJEN JA TULOARVIOIDEN TOTEUTUMISESTA.....	51
3 TILINPÄÄTÖSLASKELMAT	52
3.1 TULOSLASKELMA	52
3.2 KUNNAN RAHOITUSLASKELMA	53

3.3 KUNNAN TASE	54
3.4 KONSERNILASKELMAT	55
4 TILINPÄÄTÖKSEN LIITETIEDOT	58
5 ERIYTETYT TILINPÄÄTÖKSET	71
5.1 MUIDEN ERIYTETTYJEN YKSIKÖIDEN TILINPÄÄTÖKSET	71
6 ALLEKIRJOITUKSET JA MERKINNÄT	74

1 TOIMINTAKERTOMUS

1.1 OLENNAISET TAPAHTUMAT TOIMINNASSA JA TALOUDESSA

1.1.1 KUNNANJOHTAJAN KATSAUS

Kataisen hallituksen vuonna 2011 käynnistämä valtavan suuri kuntasektorin rakennemuutosprosessi on pikku hiljaa ajautunut umpikujaan. Alun perinkin epärealistinen, sekä tavoitteiltaan, aikataulu- takseltaan että tekniseltä toteutukseltaan suunniteltu prosessi on teettänyt sekä valtion virkamies- koneistolta että kuntasektorilta suuren määrän tarpeettomia selvityksiä. Pahinta on kuitenkin se, että luottamus kuntakentällä valtioon on tällä hetkellä lähellä nollaa. Tämä on siis seurausta valtiojoh- don kykenemättömyydestä viedä eteenpäin täysin tarpeellista rakennemuutosta. On tuhlatu aikaa jo melkein kolme vuotta.

Sosiaali-terveys-järjestämislaita kunnat ovat antaneet lausuntonsa maaliskuussa 2014. Muutama päivä tämän jälkeen, hallitus ja oppositiopuolueet ilmoittivat kuitenkin päässeensä sopimuksen sote- järjestämislain suuntaviivoista. Suuntaus on oikea, Utajärven kunnan on tähän helppo yhtyä, sillä samoja periaatteita kunta on esittänyt jo pari vuotta antamissaan lausunnoissa.

Linjauksen seurauksena sote-järjestämislakiluonnos menee uusiksi. Kuntiin uusittu laki näillä nä- kymin tulee lausunnon kesäkuussa 2014 ja eduskuntakäsittelyyn syksyllä 2014. Tavoitteena on , että laki tulisi voimaan v. 2015 alusta ja uusi järjestelmä otettaisiin käyttöön vuoden 2017 alusta. Sote-järjestämislain hyväksyminen on kesällä 2013 kytketty kuntarakennelakiin ja siihen sisältyviin kuntaliitosselvityksiin. Selvityksien piti valmistua puolen vuoden sisään sote-järjestämislain hy- väksymisestä, alkuperäisen aikataulun mukaan noin vuodenvaihteessa 2014/15. Uuden käänteen mukaan voidaan olettaa, että selvitykset olisivat valmiina keväällä 2015, juuri eduskuntavaalien aikaan. Onko näin, etenevätkö selvitykset tällä tavalla, sitä ei kukaan tiedä. Oman mausteensa pro- sessiin tuo uunituore sote-linjaus, jolla puretaan soten kytkentä kuntarakenteiden uusimiseen.

Laajaan kokonaisprosessiin sisältyy myös kuntalain uudistamistyö sekä valtionosuusjärjestelmän uusiminen. Uudet lait tulisivat voimaan vuoden 2015 alusta.

Kuntarakennelakiluonnokseen antamassaan lausunnossa kunta esitti, että kokonaisprosessissa en- siksi tulee ratkaista sote-järjestäminen laajapohjaisesti. Sen jälkeen kun- ta/palvelurakennemuutosprosessi tulisi keskeyttää ja valmistelu käynnistää parlamentaariselta poh- jalta. Vain tällä tavalla kunnan mielestä voidaan turvata paikallisen itsehallinnon kehittyminen, jos- sa kansalaiset voivat itse päättää lähellä olevista asioistaan, kehittää omaa aluettaan, osallistua ja sitoutua tähän. Kunnan mielestä kunnalla on täydet mahdollisuudet säilyä itsenäisenä, tehden yh- teistyötä naapurikuntien kanssa. Lausunnossaan kunta on myös kyseenalaistanut kuntaliitosselvitystä edellyttävät kriteerit asukasluvun osalta. Kunnan mielestä 20 000 asukkaan minimi kunnan asukas- luvusta ei perustu mihinkään tutkimustietoon, joka ilmoittaisi tuota pienemmät kunnat elinkelvot- tomiksi.

Valtionosuusjärjestelmän uusiminen tuo uhkakuvia kunnan taloudelliselle kehitykselle. Kaksi suu- rinta uhkaa ovat voimalaitosten kiinteistöveron osittainen kytkentä valtionosuuksien tasausjärjes- telmään, sekä harvaan asuttujen kuntien valtionosuuden poistaminen ja syrjäisyystekijän uudenlai- nen asemointi. Kunta on lakiluonnoksen pohjalta häviämässä kuudenneksi eniten kaikkien Suomen kuntien joukossa, noin 530 €/asukas, joka on noin viisi kuntaveroprosenttiyksikköä.

Kunta varautuu tulevaisuuteen vuoden 2013 alusta käyttöön otetun uuden toimintajärjestelmän poh- jalta.

Uudessa järjestelmässä päättäjien työaika ohjataan tehokkaampaan suuntaan, kuntalaiset otetaan mukaan asioiden valmisteluun selkeästi aiempaa varhemmin ja sitä kautta tavoitteena on kasvattaa kuntalaisten sitoutumista kunnan kehittämiseen. Johtamisjärjestelmää on uusittu ja resursseja on pystytty ohjaamaan elinvoiman ja kuntalaisten hyvinvoinnin kehittämisen suuntaan. Utajärven malli on herättänyt kiinnostusta myös Kuntaliitossa ja malli onkin päässyt Suomesta ehdolle OECD:n julkisen sektorin innovaatioita koskevaan raporttiin.

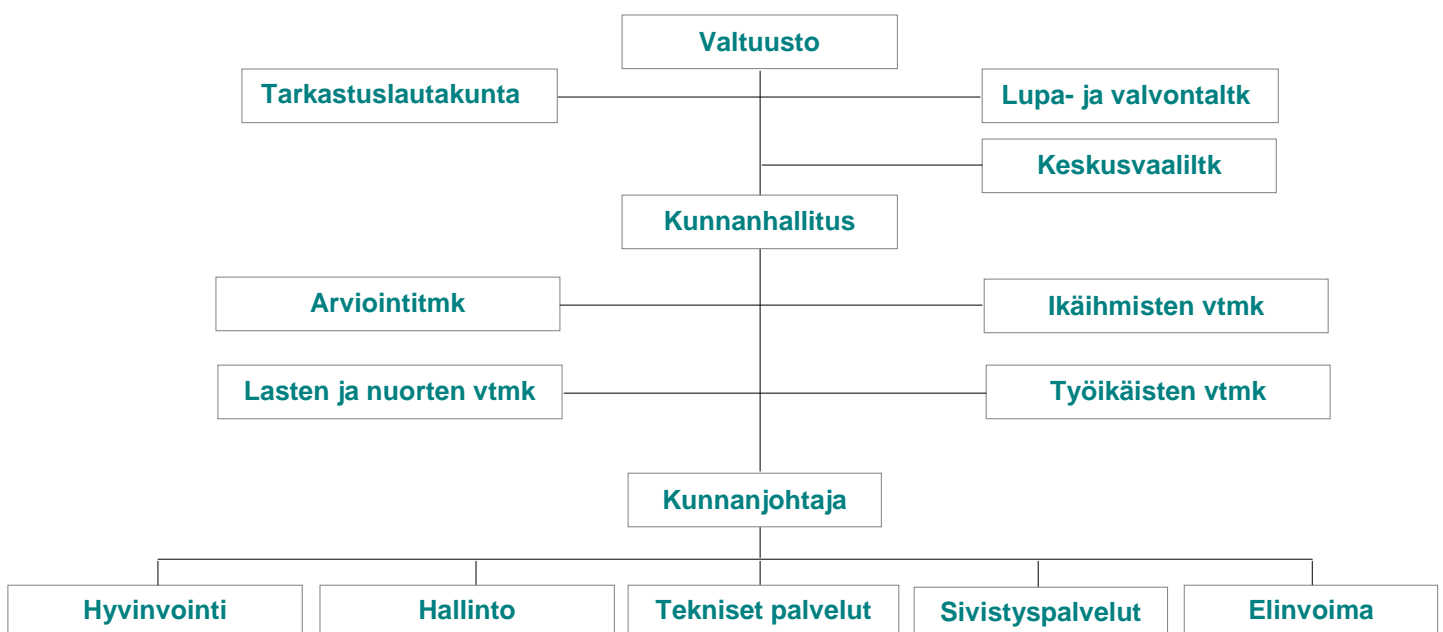
Kunta on uusinnut kuntastrategiansa ja elinkeinostrategiansa sekä rakentanut kunnan markkinointiohjelman. Yrityspuiston liiketoimintasuunnitelma on työstetty viime vuoden aikana ja päätöksentekoon se tulee keväällä 2014. Kunta on käynnistänyt myös maapoliittisen ohjelman laadinnan. Yleisenä tavoitteena edellä mainituissa toimissa on kunnan elinvoiman parantaminen, asukasluvun kehityksen kääntäminen nousuun sekä uusien työpaikkojen luominen. Kunta panostaa myös asukkaiden ja ympäristön hyvinvoinnin kehittämiseen systemaattisesti.

Investoinneista rahallisesti merkittävimmät viime vuonna olivat Roinilan alueen kunnallistekniikka, urheilukentän peruseräparannus, sekä Siirankartanon saneeraus. Investoinnit pystyttiin rahoittamaan 102-prosenttisesti tulorahoituksella.

Kunnan talouden parantuminen jatkui viime vuonna. Vahva kuntatalous luo edellytykset kuntapalvelujen ja alueen elinvoiman monipuoliselle kehittymiselle ja sitä kautta kunnan itsenäisyyden säilymiselle.

Kyösti Juujärvi
Kunnanjohtaja

1.1.2 KUNNAN HALLINTO JA SIINÄ TAPAHTUNEET MUUTOKSET



Valtuuston ja kunnanhallituksen kokoonpano tilikaudella

Valtuuston jäsenmäärä 21 valtuutettua: Puheenjohtaja Pirttikoski Eero, I varapuheenjohtaja Juntunen Risto, II varapuheenjohtaja Moilanen Ahti, jäsenet Kamula Pertti, Kinnunen Tarja, Kokko Raili, Kujala Mikko, Merilä Kaisu, Mikkonen Mari, Mustonen Markku, Nikula Mirja, Oilinki Tero, Räihä Niina, Räisänen Pentti, Saarenpää Leo, Savolainen Jukka-Pekka, Savolainen Kai, Soronen Heikki, Tuovinen Pentti, Tuovinen Reetta, Vääräniemi Antti.

Valtuuston voimasuhteet

Suomen Keskusta	13 valtuutettua
Perussuomalaiset	4 “
Sosialidemokraatit	2 “
Vasemmistoliitto	2 “

Kunnanhallituksen jäsenmäärä yhdeksän

Puheenjohtaja Tuovinen Pentti, I varapuheenjohtaja Kinnunen Tarja, II varapuheenjohtaja Tapio Heino, jäsenet Karvonen Raili, Mikkonen Mari, Oilinki Tero, Saarenpää Leo, Savolainen Kai, Tuovinen Reetta

Kunnanhallituksen voimasuhteet

Suomen Keskusta	6 jäsentä
Perussuomalaiset	1 ”
Sosialidemokraatit	1 “
Vasemmistoliitto	1 “

Kuntalain 75 §:n mukaan tilivelvollisia ovat kunnallisen toimielimen jäsenet ja ao. toimialueen tehtävälueen johtavat viranhaltijat.

Nuorisovaltuusto on perustettu 1.9.2006.

1.1.3 YLEINEN JA OMAN ALUEEN TALOUDELLINEN KEHITYS

Yleinen taloudellinen kehitys

Suomen vientivetoinen kansantalous jatkoi laskuaan vuonna 2013. Kansantuotteen kehitys oli -1,4 % verrattuna vuoteen 2012. Syynä tähän on globaalin kasvun hidastuminen ja eurotalouden jatkuvat vaikeudet. Kuluvan vuoden bruttokansantuotteen kasvun ennusteet liikkuvat 0 – 1 prosentin välillä. Suomen talouden kasvu on viennin varassa. Tässä on kuitenkin uhkia, maailmankaupan kasvu on haurasta ja Ukrainan tilanteen kehittymisen vaikutukset ovat vielä arvoitus. Yksityisen kulutuksen kasvunäkymät ovat vaatimattomat, johtuen reaalisesta ostovoiman heikosta kehittämisestä, vaisuista tulevaisuuden näkymistä ja työmarkkinoiden tilanteesta. Kasvun hidastuminen lisää taloudessa ilmeneviä epätasapainoja. Yksityiset investoinnit jatkavat alenemistaan. Korkotaso pysyy alhaisena.

Työttömyyden ennakoitaan lievästi lisääntyvän; työttömyysaste nousee 8,6 %:iin. Inflaatio etenee kuluvana vuonna 1,9 %:n vauhdilla. Kuntatalous kiristyy kuluvana vuonna verrattuna viimevuotiseen. Verotulot ja valtionosuudet kasvavat selvästi viime vuotta hitaammin ja vaikka kuntien menojen kasvu hidastuu ja investointeja lykätään, syvenee kuntatalouden alijäämä. Myös lainakanta kasvaa.

Kehysriihessään viikolla 13 Valtioneuvosto on päättänyt julkisen talouden sopeuttamistoimista. Kiteytettynä kuntatalouden tasapainotuksen päätavoitteet ovat seuraavat:

Kuntien arvioidusta kahden miljardin euron alijäämästä v 2017 puolet on määrä hoitaa kuntien tehtäviä ja velvoitteita vähentämällä ja puolet kuntien omilla toimilla. Hallitus päätti marraskuussa 2013 kuntien tehtävien ja velvoitteiden vähentämisestä, toiminnan tehostamisesta ja maksuperusteiden tarkistamisesta. Niiden mukaan kuntien menot alenevat noin 1280 milj. euroa ja tulot n. 330 milj. euroa vuoden 2017 tasolla. Prosessia valvova Hetemäen johtoryhmä joutui kuitenkin toteamaan talouspoliittiselle ministerivaliokunnalle, että vain pieni osa em. keinoista on valmisteltu niin pitkälle, että säästövaikutus olisi voitu sisällyttää viikon 13 kokouksen kehyslukuihin.

Alustava tavoiteasettelu osoittaa, että ministeriölle on asetettu 38 kohtaa, joiden uudelleen tarkastelu toisi kuntasektorille 1282 milj. euron menosäästöt ja 334 milj. euron tulovähennykset vuoden 2017 tasolle asetettuna. Nettovaikutus kuntasektorille olisi 948 milj. euroa.

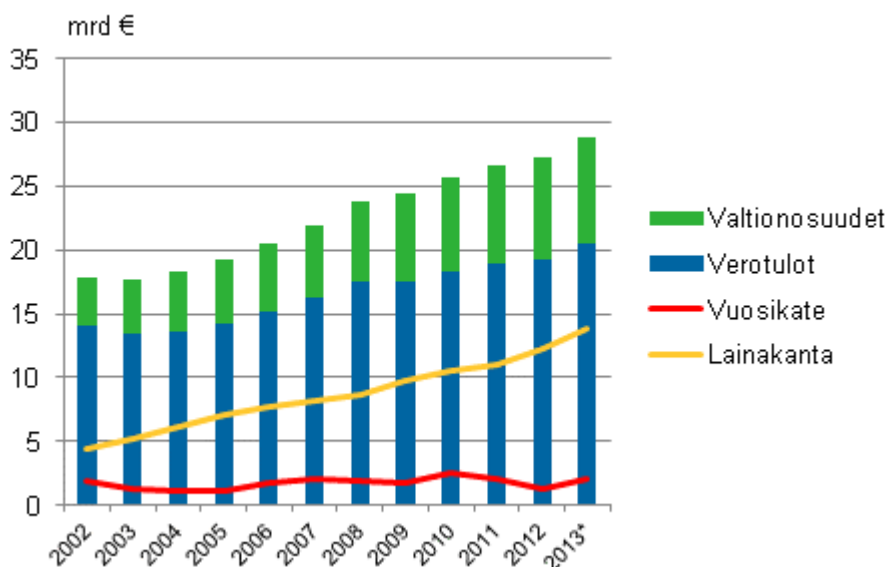
Kuntasektorin omat toimet pitävät sisällään veronkorotuksia, maltillisen palkkaratkaisun sekä tuottavuuden kasvuun tähtääviä toimia. Tuottavuuden kasvutavoitteeksi on asetettu 0,5 %/vuosi.

Kuntien ja kuntayhtymien taloudellinen tilanne

Vuonna 2013 kuntien vuosikatteen paranivat, mutta lainakanta jatkoi kasvuaan

Manner-Suomen kuntien vuosikatteen paranivat 669 miljoonaa euroa edelliseen vuoteen verrattuna. Tätä selittää toimintamenojen kasvun taittuminen sekä verotulojen ja valtionosuuksien edellistä vuotta voimakkaampi nousu. Kuntien lainakannan kasvu kiihtyi 13,4 prosenttiin. Tiedot ilmenevät Tilastokeskuksen kuntien ja kuntayhtymien talous neljännesvuosittain -tilastosta, jota varten kerättiin tilinpäätösarviotietoja Manner-Suomen 304 kunnalta ja 149 kuntayhtymältä.

Manner-Suomen kuntien valtionosuudet, verotulot, vuosikate ja lainakanta 2002–2013*



*Tilinpäätösarviot

Kuntien toimintamenot, ilman liikelaitoksia, kasvoivat 3,0 prosentilla edellisestä vuodesta. Palkkamenoissa oli kasvua 2,2 prosenttia ja palveluiden ostoissa 3,4 prosenttia. Kuntien toimintatulot kasvoivat 1,4 prosenttia. Toimintamenojen kasvu oli hitaampaa kuin edellisvuosina.

Kuntien toimintakatteet heikentyivät aikaisempia vuosia vähemmän, yhteensä 0,9 miljardilla eurola. Verorahoitus kasvoi edellistä vuotta enemmän. Verotulot kasvoivat edellisestä vuodesta 6,8 prosenttia ja valtionosuudet 2,9 prosenttia. Tämä 1,5 miljardin euron verorahoituksen lisäys riitti kattamaan toimintakatteiden heikkenemisen, mikä näkyi vuosikatteiden paranemisena.

Kuntien vuosikatteet nousivat 0,7 miljardilla eurolla ja samalla yhä harvemmillä kunnilla vuosikate oli negatiivinen. Vuosikatteen arvioidaan jäävän negatiiviseksi 36 kunnassa, kun edellisenä vuonna näin oli 84 kunnassa. Vuosikate kattoi poistoista ja arvonalentumisista 99,5 prosenttia ja investoinneista 51,7 prosenttia. Tunnusluvut parantuivat edellisestä vuodesta, vaikka sekä poistoissa että investointimenoissa oli kasvua. Kuntien investointimenot kasvoivat 3,7 prosenttia.

Kuntien yhteenlaskettu lainakanta oli vuoden 2013 lopussa 13,8 miljardia euroa. Lainakanta kasvoi edelliseen vuoteen verrattuna 13,4 prosenttia, noin 1,6 miljardilla eurolla. Lainakannan kasvu oli edellistä vuotta suurempaa. Asukasta kohden laskettu kuntien lainakanta oli 2553 euroa, kun vastaava luku oli edellisenä vuonna 2262 euroa. Kuntien lainakannan kasvu kiihtyi loppuvuotta kohti. Neljännen neljänneksen aikana kuntien lainakanta, ilman liikelaitoksia, nousi 7,8 prosenttia.

Kuntayhtymien toimintamenot, ilman liikelaitoksia, pienenivät 0,3 prosenttia edellisestä vuodesta. Palkkamenot, kuntayhtymien suurin menoerä, pienenivät 1,1 prosenttia ja palveluiden ostot kasvoivat 1,3 prosenttia. Toimintatulot nousivat 1,5 prosenttia. Kuntayhtymien yhteenlaskettu lainakanta oli vuoden 2013 lopussa 2,9 miljardia euroa ja kasvua oli 5,2 prosenttia edellisestä vuodesta.

Kuntien ja kuntayhtymien talous neljännesvuosittain -tilaston tiedot ovat ennakkollisia ja ne voivat tarkentua tulevien julkaisujen yhteydessä. Aiempina vuosina vastaavat tiedot on julkaistu kuntien ja kuntayhtymien tilinpäätösarviot -tilastossa sekä kuntien talouden neljännesvuositilastossa.

Manner-Suomen kuntien ja kuntayhtymien tilinpäätösarviotietoja 2013, milj. euroa

	Kunnat		Kuntayhtymät	
	2013, milj. €	Muutos, %	2013, milj. €	Muutos, %
Tuloslaskelma:				
= Toimintakate (+ tai -)	-27 119	3,4	753	38,6
Verotulot	20 543	6,8	.	.
Valtionosuudet	8 264	2,9	.	.
Korkotuotot	217	-1,2	7	-26,3
Muut rahoitustuotot	363	-1,2	12	5,7
Korkokulut	201	-14,5	97	-1,1
Muut rahoituskulut	57	28,8	26	-7,5
= Vuosikate (+ tai -)	2 009	49,9	649	48,2
Poistot ja arvonalentumiset	2 020	6,8	543	9,0
Investoinnit:				
Investointimenot yhteensä	3 885	3,7	890	8,7
Rahoitusosuudet investointimenoihin	178	-8,9	22	26,8
Investointihyödykkeiden myyntitulot	712	-15,2	35	-57,5
Lainat:				
Lainakanta 31.12.	13 843	13,4	2 884	5,2

Lähde: Kuntien ja kuntayhtymien talous neljännesvuosittain, 4. neljännes 2013, Tilastokeskus

Oman alueen taloudellinen kehitys

Kunta	li	Pudasjärvi	Vaala	Simo	Utajärvi
1000e	TP-13	TP -13	TP-13	TP -13	TP-13
Asukasluku	9609	8537	3193	3356	2945
Vuosikate	+4252	+5538	+2876	+252	+1732
Poistot	-2179	-3007	-1419	-730	-1137
Tilikauden tulos	+2073	+2439	+1457	-478	+595
Kertynyt yli-/alijäämä	+3568	+3810	-650	+2551	+4045
Lainakanta	27073	23813	16507	4900	6238
e.					
Vuosikate e/as.	+443	+648	+901	+75	+588
Poistot e/as.	-227	-352	-444	-217	-386
Tilikauden tulos e./as.	+216	+285	+456	-142	+202
Kertynyt yli-alij. e/ as.	+371	+446	-203	+760	+1373
Lainakanta e/ as.	2818	2789	5163	+1460	2118

1.1.4 OLENNAISET MUUTOKSET KUNNAN TOIMINNASSA JA TALOUDESSA

Utajärven kunnan itsenäisyys on perusoletus, jonka pohjalta kunta on strategiaansa linjannut. Kunta pyrkii vastaamaan tulevaisuuden haasteisiin muuttamalla kuntaorganisaation toiminnan, ohjauksen, palveluprosessit ja elinkeinojen kehittämisen muotoon, jolla se pystyy nykyistä tehokkaammalla tavalla toimimaan. Uusittu toimintajärjestelmä otettiin käyttöön vuoden 2013 alusta

Kiteytettynä uudistus tarkoittaa sitä, kuntalaiset sitoutetaan seuraamaan ja kommentoimaan kunta-laivan kulkua, luottamushenkilöiden rooli on yhä enemmän strategisessa johtamisessa ja arvioinnissa. Virkamiesten ja työntekijöiden rooli keskittyy operatiivisen tason toimintaan ja päätöksentekoon. Kaiken pohjana on toimiva strategia, joka uusittiin vuonna 2013.

Kunnan toiminnot kehittyvät yhä enemmän kuntayhteistyön suuntaan. Oulunkaaren yhteistoiminta-alue on kehittänyt toimintaansa sote-sektorilla sekä kuntapalvelutoimiston kautta. Toiminta oli tuloksekasta. Maaseutuhallinnon järjestäminen alueellisesti siirtyi vuoden 2013 alusta Oulun kaupungin vastuulle.

Näyttää siltä, että sote-palveluiden järjestäminen tapahtuu vuoden 2017 alusta viiden ERVA-alueen pohjalta. Jo kuluvan vuoden aikana lainsäädäntö muotoutuneen siten, että kunnilla on tarkempaa tietoa tästä. Tärkeimmät kysymykset, rahoitusmalli, tuotannon organisointi, lähipalvelut, odottavat vielä vastauksia. Toinen tärkeä asiakokonaisuus, johon vielä vastauksia ei ole saatu, on kunta-valtio-sektorin tehtävien jako.

Kuntarakenneselvitykset pitää ilmeisesti tehdä aiemmin ilmoitetulla tavalla, aikataulu kylläkin muuttuneen. Kunta on ilmoittanut kuntajoukon, jonka kanssa kunnan mielestä olisi järkevää tehdä selvitys. On huomattavaa, että kunta tähtää selvityksessään syvenevään yhteistyöhön, ei kuntaliitokseen. Valtion taholta odotellaan keväeseen mennessä tietoa aikataulutuksesta sekä selvitysalueesta Utajärven osalta.

Talous

Tulos oli positiivinen 0,595 Meuroa, budjettiin merkityn 0,603 Meuron sijasta. Vuosikate oli 1,73 Meuroa, budjetoidun 1,52 Meuron sijasta. Toimintakate kasvoi edelliseen vuoteen verrattuna noin 9,1 %. Kunnan pitkäaikaiset lainat lisääntyivät 0,2 Meuroa. Vuoden lopussa lainaa oli 6,24 Meuroa.

Tulopuolella kunnallisverotulot kasvoivat edelliseen vuoteen verrattuna 10,6 %, yhteisöverot lisääntyivät 6,4 % ja kiinteistöverot lisääntyivät 2,3 %. Verotulojen kokonaiskertymä oli 9,47 Meuroa, jossa lisäystä edelliseen vuoteen 8,2 %.

Valtionosuuksien kokonaiskertymä oli 12,03 Meuroa, jossa lisäystä edelliseen vuoteen 1,2 %. Verorahoituksen (verotulot + valtionosuudet) kokonaiskertymä oli 21,51 Meuroa, jossa lisäystä edelliseen vuoteen verrattuna oli 0,861 Meuroa, prosentteina 4,2%.

Päävastuualueista kehittämisspalvelut ja tekniset palvelut ylittivät nettoraaminsa. Tekniset palvelujen ulkoisen raamin toteutuma oli 113,3 % ja kehittämisspalvelujen toteutuma oli 106,4 %.

Ulkoiset toimintatuotot ylittivät 0,425 Meuroa. Koko toimintakate ylittyi 0,659 Meuroa. Henkilöstökulut ylittivät budjetoidusta 0,083 Meurolla, toteutumaprosentin ollessa budjetoituun verrattuna 101,2 % ja nousua edelliseen vuoteen verrattuna 4,1 %. Aineet ja tarvikkeet ylittivät budjetin 0,041 Meurolla, toteutumaprosentin ollessa 103,1%, edelliseen vuoteen verrattuna laskua oli n. 5,9 %. Palvelujen ostot ylittivät budjetin 0,966 Meuroa – toteutumaprosentti 107,2 % – edelliseen vuoteen verrattuna nousua oli 11,5%. Erikoissairaanhoidon nettomeno vuonna 2013 oli 3,99 Meuroa, missä nousua edellisvuoteen verrattuna oli 34%.

Kehittämisspalvelujen ulkoisen budjetin nettoraamin toteutumisprosentti oli 106,4%, sivistyspalvelujen 92,9% ja teknisen palvelujen budjetin nettoraamin toteutumisprosentti oli 113,3 %. Toimintakateen kokonaistoteutuma budjettiin verrattuna oli 103,4%. Vuosikatteen toteutuma oli 1,732 Meuroa, jossa muutosta edelliseen vuoteen on -0,734 Meuroa. Alkuperäinen talousarviov tavoite oli 1,523 Meuroa.

1.1.5 ARVIO TODENNÄKÖISESTÄ TULEVASTA KEHITYKSESTÄ

Tässä kohdassa esitetään arvio tulevasta kehityksestä erityisesti talouden näkökulmasta tarkasteltuna. Kolme näkökohtaa ovat akuuteimmat:

1) Valtionosuuslainsäädäntö on muuttumassa, uusi valtionosuusjärjestelmä otetaan käyttöön vuoden 2015 alusta. Lakiluonnoksessa Utajärvi on suuri häviö, menetys/asukas on noin 530 €. Voimalaitosveron osittainen kytkentä valtionosuuksien tasausjärjestelmään sekä harvaan asutuksen kriteerin poistuminen/syrjäisyystekijän uudelleen arviointi aiheuttavat pääosan em. tappiosta. Kunta on yhdessä Pohjois-Suomen maakuntien ja voimalaitoskuntien kanssa informoinut valtionhallinnon päättäjiä em. tilanteen kohtuullistamiseksi.

2) Uusi sote-järjestelmä tulee näillä näkymin voimaan vuoden 2017 alusta. Uudessa järjestelmässä kuntien rahoitus järjestetään kapitaatioperusteella, jossa on elementtejä sairastavuudesta ja ikärakenteesta. Tämän odotetaan toimivan siten, että se on nykyistä oikeudenmukaisempi, tehokkaampi, mutta myös ennustettavampi kuntien rahoituksen kannalta.

3) Kuntaan valmistuu vuoden 2014 aikana kunnan kiinteistöjen PTS-suunnitelma, jonka kautta ns. korjausvelka saadaan määriteltyä ja tulevat investoinnit priorisoitua. Kansantalouden kasvuvaikeuksien ja sitä kautta tapahtuvan julkisen talouden kiristymisen myötä myös kuntatalous kiristyy. Mikäli em. kolmen kohdan kautta kunnan taloudellinen tasapaino heikenee olennaisesti, edessä on kunnallisten verojen nousupainetta myös Utajärvellä.

1.1.6 KUNNAN HENKILÖSTÖ 31.12.2013

Utajärven kunnan palkatun henkilöstön määrä 31.12.2013

Toimintayksikkö	Vakinaiset	Määräaikaiset	Työllistetyt	Yhteensä	Yhteensä ilman työllistettyjä
Kehittämispalvelut	12	10	13	35	22
Sivistyspalvelut	61	15	0	76	76
Tekniset palvelut	33	5	7	45	38
YHTEENSÄ	106	30	20	156	136

Henkilöstömäärästä 156 oli naisia 107 ja miehiä 49.

Oppisopimustyöntekijät ovat määräaikaisina hallintokunnissa.

Osa-aikaisten määrä koko henkilöstömäärästä oli 24, josta osa-aikaeläkkeellä oli 2 henkilöä.

Utajärven kunnan palkatun henkilöstön määrä 31.12.2012

Toimintayksikkö	Vakinaiset	Määräaikaiset	Työllistetyt	Yhteensä	Yhteensä ilman työllistettyjä
Kehittämispalvelut ja tarkastustoimi	14	10	16	40	24
Sivistyspalvelut	60	19	0	79	79
Tekniset palvelut	29	8	9	46	37
YHTEENSÄ	103	37	25	165	140

	alle 20v	20-24v	25-29v	30-34v	35-39v	40-44v	45-49v	50-54v	55-59v	60-64v	65-69v	yhteensä	%
Miehet	2	0	3	4	3	7	7	10	10	3	0	49	31,4
Naiset	1	2	10	8	11	23	13	22	13	4	0	107	68,6
Yhteensä	3	2	13	12	14	30	20	32	23	7	0	156	100

Vakinaisesta henkilöstöstä 106 henkeä, 69,81 % oli yli 45-vuotiaita.

Vakinaisen henkilöstön naisten keski-ikä oli 47,5 ja miesten 50 vuotta.

Koko henkilöstön naisten keski-ikä oli 45,8 ja miesten 47,7 vuotta.

Koko henkilöstön palkkoja maksettiin vuonna 2013 yhteensä 5 254 917 euroa (ed. vuonna summa oli 4 991 754 euroa).

Poissaolot 2013												
	Sairauspäivät			Tapaturma			Kuntoutus			Koulutus		
Hallintokunta	2013	2012	muutos	2013	2012	muutos	2013	2012	muutos	2013	2012	muutos
Kehittämispalvelut	340	183	157	0	0	0	5	5	0	26	31	- 5
Sivistyspalvelut	1602	1483	119	75	0	75	149	14	135	181	132	49
Tekniset palvelut	1296	586	710	39	10	29	152	0	152	0	6	- 6
yhteensä	3238	2252	986	114	10	104	191	19	186	207	169	38

Koulutusajalta palkkakustannukset v. 2013 olivat 27 360 € ilman työnantajan sivukuluja. Vuorotteluvapaalla v.2013 oli yksi henkilö. Sairauspoissaolot 22 päivää/työntekijä/vuosi.

Sairausajan palkkoja maksettiin vuonna 2013 172 690 euroa (ed. 133 943 €) ja tapaturmista aiheutuvien poissaolojen palkkoja yhteensä v. 2012 8 300 euroa (ed. vuonna 746 €). Luvut on ilman työnantajan sivukuluja. Kela maksoi sairaus- ja äitiyspäivärahoja kunnalle 65 492 euroa (ed. 61 483 €) ja vakuutusyhtiö tapaturmista aiheutuneita korvauksia 4 108 euroa (ed. 2 548 €).

Vanhuuseläkkeelle jäi yhteensä 3 henkilöä. Osa-aikaeläkkeellä v.2013 on ollut 2 henkilöä.

Eläkepäätokset/eläkelaji	2013	2012
Työkyvyttömyyseläkkeet	1	0
Osa-aikaeläke	0	0
Vanhuuseläke	3	4
Yhteensä henkilöä	4	4

1.1.7 ARVIO MERKITTÄVIMMISTÄ RISKEISTÄ JA EPÄVARMUUSTEKIJÖISTÄ SEKÄ MUISTA TOIMINNAN KEHITTÄMISEEN VAIKUTTAVISTA TEKIJÖISTÄ

Kunnan toimintaan vaikuttavat toiminnalliset riskit, rahoitusriskit ja vahinkoriskit. Kokonaisvaltainen riskienkartoitus uusittiin loppuvuodesta 2011. Kartoituksen perusteella esitettävii parannuksia ja toimenpiteitä on käsitelty v. 2012 - 2013 mm. kiinteistöjen ohjeistuksia parantamalla.

Henkilöstön saatavuuden, osaamisen sekä myös talouden kehittymisen vuoksi on kuntayhteistyö edennyt yhteistoiminta-alueen sekä kuntapalvelutoimiston rakentumisen yhteydessä . Tämä vastaa juuri em. riskeihin laajemmin sekä lisäksi tietojärjestelmiin sisältyviin riskeihin, talous- ja henkilöstöhallinnon riskeihin.

Rahoitusriskit eivät ole tällä hetkellä akuutteja. Kunnan talouden kehittyminen on edelleen ollut positiivisella uralla eikä globaali finanssitalouden kriisi ole vielä vaikuttanut kunnan rahoituksen saantiin. Rahoituksen hinta on laskenut korkotason laskiessa eikä lievä marginaalien kasvu ole ollut olennaista.

Riskikartoituksen mukaan todennäköisin vahinkoriski saattaa olla iso tulipalo jossakin suuressa ja toiminnan kannalta välttämättömässä kiinteistössä. Lainsäädännön ja mm. vakuutusyhtiön ohjeiden ja määräysten noudattamisella pienennetään tätä riskiä. Vahinkoihin on varauduttu vakuuttamisella.

Vakuutukset käydään kerran vuodessa läpi, jolloin katsotaan vahinkotilastot, vakuutusmaksujen kehittyminen, omavastuut yms. Pääsääntöisesti kaikki omaisuus on vakuutettu suurehkoilla omavastuilla. Toiminnan keskeytymisen varalta on vakuutus ainoastaan aluelämpökeskuksella. Kaikkien vakuutusten kokonaisvaltainen kilpailuttamistoimet yhdessä tytäryhtiöiden kanssa saatiin päätökseen 2013.

1.1.8 YMPÄRISTÖTEKIJÄT

Utajärven kunnassa ei ole laadittu erillistä ympäristöraporttia. Kunnan oman toiminnan ympäristöön liittyvät riskit ovat vähäiset.

Kunnan molemmat kaatopaikat (Rokua, Utajärvi) on suljettu ja maisemoitu asianmukaisesti. Jälkitarkkailuohjelman mukaista tarkkailua suoritetaan eikä siinä ole ilmennyt mitään hälyttävää. Jäteveden puhdistamo on poistettu käytöstä ja jätevedet on johdettu siirtoviemäriä pitkin Ouluun käsiteltäväksi.

Muita, isompia ympäristövahinkoja ei myöskään ole kunnan alueella ilmennyt. 1950-luvulla tehty Oulujoen valjastaminen voimatalouskäyttöön on muuttanut ympäristöä ja maisemaa voimakkaasti ja aiheuttanut myös tietynlaisia haittoja mm. kauneusaltaiden vesien tilassa. Näitä haittoja on pyritty korjaamaan ja ympäristön tilaa parantamaan erilaisilla yhteisillä hankkeilla mm. Oulujoen moninaiskäyttöohjelman mukaisesti. Vuoden 2013 aikana on selvitetty Utajärven eteläpuolisen kauneusaltaan (Putaanjoki) virtaustilan parantamista eri vaihtoehtojen pohjalta. Samoin tehtiin mallinnuksia mahdollisen lisäveden johtamisen vaikutuksista pohjoispuolen altaan vedenlaatuun OUMO-hankkeen tiimoilta. Utosjoen kalataloudellinen kunnostushanke saatiin valmiiksi vuonna 2013.

1.2 SELONTEKO SISÄISEN VALVONNAN JÄRJESTÄMISESTÄ

Sisäisen valvonnan järjestäminen perustuu kuntalakiin ja sisäisen valvonnan ohjeisiin sekä muihin sääntöihin, määräyksiin ja ohjeisiin.

Utajärven sisäinen valvonta toteutuu käytännössä kunnan johtamis-, suunnittelu- ja ohjauskäytännöissä. Sisäisen valvonnan järjestämisvastuu on kunnanhallituksella. Sisäinen valvonta on osa johtamista ja samalla johtamisen apuväline, se tuottaa tietoa ja analyyskejä johdon tarpeisiin. Kunnan sisäistä valvontaa toteutetaan operatiivisella tasolla tilivelvollisten johtavien viranhaltijoiden toimesta. He vastaavat oman alueensa sisäisen valvonnan järjestämisestä ja toimivuudesta.

Kunnanhallituksen on toimintakertomuksessa selvitettävä, miten sisäinen valvonta ja siihen liittyvä riskienhallinta on kunnassa järjestetty, onko valvonnassa havaittu puutteita kuluneella tilikaudella ja miten sisäistä valvontaa on tarkoitus kehittää voimassa olevalla taloussuunnittelukaudella.

Säännösten ja määräysten noudattaminen

Hyvä hallintotapa toteutuu palvelualueilla lakien, sääntöjen ja ohjeiden noudattamisella asioiden valmistelussa, päätöksenteossa ja toimeenpanossa. Keskeisiä toimintaa ohjaavia normeja ovat muun

muassa kuntalaki ja kunnan hallintosääntö sekä muut sisäiset säännöt ja ohjeet. Viran- ja toimenhaltijoiden päätösvaltuudet on määritelty hallintosäännössä.

Utajärvellä on sisäisen valvonnan tukena koko kunnan palvelut kattava laatujärjestelmä, joka pohjautuu ISO 9001:2000 – Standardiin. Johdon katselmusta varten, kunnan laatuvastuuhenkilöt laativat laatuvastaavan yhteenvetoraportin hallintokuntansa vastuualueesta. Laatuvastuuraporteissa käydään läpi tarkastelukauden ja vastuualueen toiminta sekä analysoidaan edellisen tarkastelukauden kehittämistoimenpiteiden etenemistä. Raporteissa analysoidaan toiminnan toteutuminen säännösten, määräysten ja päätösten toteutumisen näkökulmista. Hallintokunnan johtaja tekee lopullisen yhteenvedon vastuualueensa toiminnasta.

Laatuvastuuraportit käsitellään vuosittain johdonkatselmuksessa. Katselmukseen on kutsuttu viranhaltijaorganisaation laatuvastuuhenkilöt, hallintokuntien johtajat, valtuuston puheenjohtajat sekä kunnanhallituksen jäsenet. Sisäisen valvonnan onnistumisesta raportoidaan toimielimille (kunnanhallitus, valtuusto) useita kertoja vuodessa, esimerkiksi talousraporttien yhteydessä. Sisäistä valvontaa arvioidaan myös tilinpäätöksen hyväksymisen yhteydessä. Lisäksi vuosittaisissa valtuustoseminaarissa käydään läpi hallintokunta-kohtaiset nykytila-analyytit, joissa arvioidaan toiminnan onnistumista ja nostetaan esille keskeiset kehittämistarpeet.

Tavoitteiden toteutuminen, varojen käytön valvonta, tuloksellisuuden arvioinnin pätevyys ja luotettavuus

Valtuuston talousarviossa asettamien toiminnallisten ja taloudellisten tavoitteiden asettamisen valvonta kuuluu toimielinten tilivelvollisten viranhaltijoiden tehtäviin. Kunnanhallitus seuraa talousarvion toteutumista aktiivisesti ja valtuustolle raportoidaan toiminnallisten ja taloudellisten tavoitteiden toteutumisesta muun muassa keväällä ja syksyllä järjestettävissä valtuustoseminaareissa.

Tuloksen muodostumisesta ja talousarvion toteutumisesta sekä siinä mahdollisesti esiintyneistä poikkeamista ja sen johdosta tehdyistä toimenpiteistä sekä toiminnallisten tavoitteiden toteutumisesta mainitaan ko. toimintakertomuksessa.

Riskienhallinnan järjestäminen

Utajärven kunnan riskienhallintaa toteutetaan mm. edellä mainitun laatujärjestelmän avulla. Riskienhallinnan haasteena on fokuoituia investointeihin, rahoitukseen, vahinkoihin ja tietoturvaan liittyvien riskien kartoitukseen. Kunnan vakuutusturvaa seurataan vuosittain vahinkotapahtumien, vakuutusmaksujen ja omavastuuosuuksien osalta. Riskienhallintaa varten, kunnassa on tehty riskienhallinnan laatu-arvio vuonna 2011. Riskienhallinnan laatu-arvion pohjalta on laadittu riskienhallinnan jatkotoimenpiteet, joita on tehty vuoden 2013 aikana ja työ jatkuu edelleen.

Omaisuuksien hankinnan, luovutuksen ja hoidon valvonta

Kunnan hankinnoissa noudatetaan hankintalakia. Kansallisen kynnyksarvon alittaville hankinnoille on kunnanhallitus hyväksynyt sisäiset hankintaohjeet.

Luovutuksen ja omaisuuden hoidon osalta on toimittu päätösten ja ohjeiden mukaisesti.

Sopimustoiminta

Kunnan sopimushallinta ja -seuranta on kunkin hallintokunnan vastuulla. Sopimusten seuranta ja vastuu on kunkin sopimuksen hyväksyneellä viranhaltijalla.

Arvio sisäisen tarkastuksen järjestämisestä

Toimielin ja sen alainen johtava viranhaltija vastaa toiminnan sisäisestä valvonnasta. Kunnan laatu-järjestelmän mukaiset laatuvastuuhenkilöt tekevät laatuvaaturaportit toimialueittain joulukuun johdonkatselmukseen jossa ne käydään läpi johtoryhmän, kunnanhallituksen jäsenten ja valtuuston puheenjohtajiston kanssa.

Sisäisen valvonnan rakenteet ja menettelytavat perustuvat hallintosääntöön, toiminnan ja talouden suunnitteluun, valmistelutoimikuntien toimintasääntöihin sekä seurannan menettelyihin, toimintojen prosessikuvauksiin ja työ- ja tehtäväkuvauksiin. Keskeisimpänä kehittämishaasteena on riskikartoituksen toteutus määräajoin ja sen pohjalta riskienhallinnan kehittäminen ja organisointi.

1.3 TILIKAUDEN TULOKSEN MUODOSTUMINEN JA TOIMINNAN RAHOITUS

1.3.1 TILIKAUDEN TULOKSEN MUODOSTUMINEN

Tuloslaskelma ja sen tunnusluvut

	2013	2012
	1000e	1000e
Toimintatuotot	3396	3340
Toimintakulut	-23108	-21411
Toimintakate	-19712	-18071
Verotulot	9476	8759
Valtionosuudet	12035	11892
Korkotuotot	9	3
Muut rahoitustuotot	10	12
Korkokulut	-84	-117
Muut rahoituskulut	-3	-4
Vuosikate	1732	2475
Poistot ja arvonalentumiset	-1137	-1128
Satunnaiset erät		
Tilikauden tulos	595	1347
Poistoeron lisäys (-), vähennys (+)		
Varausten lisäys (-), vähennys (+)		
Rahastojen lisäys (-), vähennys (+)		
Tilikauden ylijäämä	595	1347

TULOSLASKELMAN TUNNUSLUVUT

Toimintatuotot/toimintakulut, %	%	14,70	15,60
Vuosikate / poistot %	%	152	219
Vuosikate, euroa/asukas	e	588	839
Asukasmäärä	hlö	2945	2950

Toimintatuotot/toimintakuluista, %

= 100 * Toimintatuotot/(Toimintakulut-Valmistus omaan käyttöön)

Vuosikate %, poistoista

= 100 * vuosikate / poistot

1.3.2 TOIMINNAN RAHOITUS

Rahoituslaskelma ja sen tunnusluvut

	2013 1 000 €	2012 1 000 €
Toiminnan rahavirta		
Vuosikate	1 732	2 475
Satunnaiset erät		
Tulorahoituksen korjauserät	-3	-88
Investointien rahavirta		
Investointimenot	-1 775	-2 186
Rahoitusosuudet investointimenoihin	84	290
Pysyvien vastaavien hyödykkeiden luovutustulot	9	92
Toiminnan ja investointien rahavirta	47	582
Rahoituksen rahavirta		
Antolainauksen muutokset		
Antolainasaamisten lisäykset	-2 000	
Antolainasaamisten vähennykset		
Lainakannan muutokset		
Pitkäaikaisten lainojen lisäys	1 000	0
Pitkäaikaisten lainojen vähennys	-813	-906
Lyhytaikaisten lainojen muutos	1 000	0
Muut maksuvalmiuden muutokset	626	-34
Rahoituksen rahavirta	-187	-940
Rahavarojen muutos	-140	-358
Rahavarat 31.12.	1 147	1 287
Rahavarat 1.1.	1 287	1 645
RAHAVARAT	-140	-358

RAHOITUSLASKELMAN TUNNUSLUVUT

2013

2012

Toiminnan ja inv. rahavirran kertymä 5v:lta	e	953	1095
Investointien tulorahoitus, %	%	102,40	130,51
Pääomamenojen tulorahoitus, %	%	38,45	88,30
Lainanhoitokate		2,02	2,53
Kassan riittävyys, pv	pv	14	18
Asukasmäärä	hlö	2945	2950

Investointien tulorahoitus, %

= 100 * vuosikate / investointien omahankintamenot

Pääomamenojen tulorahoitus, %

= 100 * vuosikate / (investointien omahankintameno + antolainojen nettolisäys + lainanlyhennykset)

Lainanhoitokate

= (vuosikate + korkokulut) / (korkokulut + lainanlyhennykset)

Kassan riittävyys, pv

= 365 * kassavarat 31.12. / kassasta maksut tilikaudella

1.4 RAHOITUSASEMA JA SEN MUUTOKSET

Tase ja sen tunnusluvut

VASTAAVAA			VASTATTAVAA		
	2013	2012		2013	2012
	1 000 €	1 000 €		1 000 €	1 000 €
PYSYVÄT VASTAAVAT	19 766	17 218	OMAPÄÄOMA	13 100	12 504
Aineettomat hyödykkeet	87	101	Peruspääoma	9055	9055
Muut pitkävaikutteiset menot	87	101	Edellisten tilikausien ylijäämä (alijäämä)	3450	2103
Ennakkomaksut			Tilikauden ylijäämä (alijäämä)	595	1347
Aineelliset hyödykkeet	12 361	11 799	TOIMEKSIANTOJEN PÄÄOMAT	2	8
Maa- ja vesialueet	815	816	Valtion toimeksiannot	0	5
Rakennukset	7370	6842	Lahjoitusrahastojen pääomat	2	3
Kiinteät rakenteet ja laitteet	3579	3581	VIERAS PÄÄOMA	8 791	7 043
Koneet ja kalusto	112	169	Pitkäaikainen	4 653	4 530
Muut aineelliset hyödykkeet	38	38	Lainat rahoitus- ja vakuutuslait.	4369	4235
Ennakkomaksut ja kesk.hankinnat	447	353	Lainat julkisyhteisöiltä	29	52
Sijoitukset	7 318	5 318	Muut velat/Liittymism. ja muut velat	255	242
Osakkeet ja osuudet	4763	4763	Lyhytaikainen	4 138	2 513
Muut lainasaamiset	2555	555	Lainat rahoitus- ja vakuutuslait.	816	741
TOIMEKSIANTOJEN VARAT	0	4	Lainat julkisyhteisöiltä	23	23
Valtion toimeksiannot	0	4	Lainat muilta luotonantajilta	1000	
VAIHTUVAT VASTAAVAT	2 127	2 333	Saadut ennakot	1	0
Vaihto-omaisuus			Ostovelat	621	684
Saamiset	980	1 046	Muut velat	115	109
Pitkäaikaiset saamiset			Siirtovelat	1562	955
Lyhytaikaiset saamiset	980	1 046	VASTATTAVAA YHTEENSÄ	21 893	19 555
Myyntisaamiset	699	490			
Lainasaamiset		12	Omavaraisuusaste, %	59,84	63,95
Muut saamiset	236	501	Suhteellinen velkaantuneisuus,%	35,29	29,35
Siirtosaamiset	45	43	Kertynyt yli-/alijäämä, 1000e	4045	3450
Rahoitusarvopaperit			Kertynyt yli-/alijäämä, e/asukas	1374	1169
Rahat ja pankkisaamiset	1147	1287	Lainakanta 31.12	6 238	5 052
			Lainat euroa/asukas	2118	1712
VASTAAVAA YHTEENSÄ	21 893	19 555	Lainasaamiset	2 555	555
			Asukasmäärä	2945	2950

1.5 KUNNAN KOKONAISTULOT JA MENOT

TULOT	1 000 €	%	MENOT	1 000 €	%
Toiminta			Toiminta		
Toimintatuotot	3396	12,57	Toimintakulut	23109	83,17
Verotulot	9477	35,08	- Valmistus omaan käyttöön		
Valtionosuudet	12035	44,54	Korkokulut	84	0,30
Korkotuotot	10	0,04	Muut rahoituskulut	3	0,01
Muut rahoitustuotot	11	0,04	Satunnaiset kulut		
Satunnaiset tuotot			Tulorahoituksen korjauserät		
Tulorahoituksen korjauserät	-3		Pakollisten varausten muutos		
- Pys.vast.hyödykk.luovutusvoitot			- Pakollisten varausten lis./väh.		
			- Pys.vast.hyödykk.luovutustappiot		
Investoinnit			Investoinnit		
Rahoitusosuudet investointeihin	84	0,31	Investointimenot	1776	6,39
Pys vast.hyödykk.luovutustulot	9				
Rahoitustoiminta			Rahoitustoiminta		
Antolainasaamisten vähennykset	0		Antolainasaamisten lisäykset	2000	7,20
Pitkäaikaisten lainojen lisäys	1000	3,70	Pitkäaikaisten lainojen vähennys	813	2,93
Lyhytaikaisten lainojen lisäys	1000	3,70	Lyhytaikaisten lainojen vähennys	0	0,00
Oman pääoman lisäykset			Oman pääoman vähennykset		
Kokonaistulot yhteensä	27019	100,0	Kokonaismenot yhteensä	27785	100,0

Kokonaistulot	27 019 160,84
Kokonaismenot	27 785 513,58
	-766 352,74
Muut maksuvalmiuden muutokset	626 502,48
Rahavarojen muutos	139 850,26
	766 352,74

1.6 KUNTAKONSERNIN TOIMINTA JA TALOUS

1.6.1 YHDISTELMÄ KONSERNITILINPÄÄTÖKSEEN SISÄLTYVISTÄ YHTEISÖISTÄ

	Yhdistely konsernitilinpäätökseen	
	<i>Yhdistelty (kpl)</i>	<i>Ei yhdistelty (kpl)</i>
Tytäryhteisöt		
Yhtiöt		
Kiinteistö- ja asuntoyhtiöt	3	0
Kunnallista liiketoimintaa harjoittavat yhtiöt		
Muut yhtiöt	1	0
Osuuskunnat		
Yhdistykset		
Säätiöt		
Kuntayhtymät	3	0
Osakkuusyhteisöt		1
Muut omistusyhteisyhteisöt		3
Yhteensä	7	4

1.6.2 OLENNAISET KONSERNIA KOSKEVAT TAPAHTUMAT

VUOKRATALOYHTIÖIDEN VUOSIKERTOMUSTIEDOT 2013

Kiinteistö Oy Järvenneito, y-tunnus 0872739-4

Kiinteistö Oy Järvenneidon omistuksessa on Utajärven keskustaajamassa ja Ahmaksen kylässä sijaitsevat 117 rivitalo- ja huoneistoa. Asunnoista on 28 kpl yksiöitä, 15 kpl kolmioita ja loput 74 kpl kaksioita ja pienkaksioita.

Yhtiön kaikki osakkeet on yhtiön perustamisesta saakka omistanut Utajärven kunta. Tilikauden 2013 päättyessä oma pääoma on 120.870,11 euroa. Valtion aravalainoja on yhteensä 1.770.815,20 euroa. Valtiokonttori on hyväksynyt lainoille lainaehtojen muutokset. Lainojen korko on alennettu 1.10.2010 lähtien viiden vuoden ajaksi 2,0 %:iin. Kunnan lainaa on 459.997,01 euroa. Järvenneidon lainapääoma 31.12.2013 on yhteensä 2.674.620,49 euroa.

Taseen loppusumma oli 2.861.401,25 euroa. Liikevaihto oli 622.704,40 euroa kun se vuonna 2012 oli 645.182,18 euroa. Asuntojen käyttöaste oli 92,42 %, edellisenä vuonna käyttöaste oli 96,37 %. Alhaisen käyttöasteen vuoksi vuokria jäi saamatta 50.559,87 euroa. Keskivuokra oli vuoden lopussa 9,05 euroa. Vuokria ei korotettu vuonna 2013. Pääomakulujen osuus asuntoneliölle on keskimäärin 2,98 eur/m²/kk. Asukkailta perittyjä vuokravakuuksia on lyhytaikaisissa veloissa yhteensä 30.108,64 euroa. Vuokrasaattavia on tilikauden lopussa 4.449,82 euroa. Pitkäaikaisia lainoja on lyhennetty lainaehtojen mukaisesti yhteensä 178.749,94 euroa. Poistoja on tehty lainanlyhennysten verran. Tilikauden tulos on 28.139,29 euroa alijäämäinen.

Yhtiön omistamien rivitalojen lämmityskulut laskivat edellisvuodesta 23.844,77 euroa, kustannukset ovat keskimäärin 1,88 eur/m²/kk, yhteensä 138.555,23 euroa. Veden ja jäteveden kustannukset

ovat 37.684,23 euroa ja se on keskimäärin 0,51 eur/m²/kk. Sähkön käyttömenot olivat 10.967,30 euroa ja se on 0,15 eur/m²/kk.

Tilikaudella tehtiin huoneistoremontteja 92.592,54 eurolla. Pirttimännystä remontoitiin perusteellisesti kaksi asuntoa, näiden kahden asunnon osuus korjauskustannuksista on 41.168,04 euroa. Korjauksiin käytettiin 1,26 eur/m²/kk. Pirttimännyn kanaaliremontin kustannukset 13.340,79 euroa aktivoitiin taseeseen.

Kiinteistö Oy Mäyrä, y-tunnus 0190234-8

Yhtiö omistaa Utajärven keskustassa sijaitsevan kolmikerroksisen 23 huoneiston kerrostalon. Yhtiön osakkeista Utajärven kunta omistaa 82 % ja Stora Enso 18 %. Osakepääoma on 37.842,28 euroa ja oma pääoma tilikauden lopussa 48.591,16 euroa. Taseen loppusumma on 317.911,30 euroa. Yhtiön liikevaihto tilikaudella 2013 on 97.526,44 euroa ja tilikauden tulos on 3,67 euroa voitollinen. Asuntojen keskimääräinen käyttöaste on 85,40 % kun se edellisellä tilikaudella oli 97,5 %.

Yhtiön omistamien asuntojen vuokria korotettiin maaliskuun 2013 alusta lukien 0,30 eur/m²/kk. D-siiven vuokria ei korotettu. Korotuksen jälkeen A-, B- ja C-rapussa vuokra on 7,08 e/m²/kk ja D-siiven yksioissa 10,22 e/m²/kk. Vuokrasaatavia oli tilikauden lopussa 957,06 euroa. Vuokralaisten maksamia vakuusrahoja on taseen lyhytaikaisissa veloissa 7.063,92 euroa.

Mäyrän lainasaldo 31.12.2013 on 188.388,93 euroa. Kuntarahoituksen laina, jolla vuonna 2012 maksettiin Valtiokonttorin laina pois, saldo on 117.750,00 euroa. Lainaa lyhennettiin 15.700,00 euroa. Pääomakulut ovat 1,32 eur/m²/kk.

Kiinteistön lämmityskustannukset ovat 21.448,07 euroa, eli 1,40 euroa/m²/kk ja korjauksiin on käytetty 31.013,71 euroa, joka on 2,02 euroa/m²/kk. Lämmönsiirrin uusittiin tilikauden aikana.

Kiinteistö Oy Rokuanrivi, y-tunnus 0502369-0

Yhtiö omistaa Rokualla sijaitsevat kymmenen (10) huoneistoa. Yhtiön osakkeista Utajärven kunta omistaa 54 % ja Rokuan Terveys- ja kuntouttamissäätiö 46 %. Yhtiön osakepääoma on 8.409 euroa ja oma pääoma tilikauden lopussa yhteensä 8.454 euroa. Taseen loppusumma on 128.014,65 euroa.

Yhtiön liikevaihto oli yhteensä 40.652,78 euroa ja muita kiinteistön tuottoja oli 5.332,32 euroa. Asuntojen keskimääräinen käyttöaste oli 94,77 %, edellisenä vuonna käyttöaste oli 91,78 %. Asuntojen neliövuokraa tarkistettiin 0,20 eurolla 1.2.2013 lukien. Korotuksen jälkeen vuokra on 6,70 eur/m²/kk. Tilinpäätöksessä ei ole kirjattu luottotappioita eikä yhtiöllä ole vuokrasaatavia. Valtion asuntolainaa on lyhennetty lainaehtojen mukaisesti 10.280,75 euroa. Tilinpäätöksessä on muodostettu 3.500,00 euron asuintalovaraus, jonka jälkeen tilikauden tulos on 0 euroa. Rakennuksista tehtiin 1.586,70 euron poisto.

Kiinteistön lämmityskustannukset ovat 5.551,30 euroa, 0,87 euroa/m²/kk ja korjauksiin käytettiin 13.744,32 euroa, eli 2,17 euroa/m²/kk.

Yhtiön tulevaisuus ja asuntojen kysyntä on sidoksissa Rokuan alueen työpaikka-kehitykseen. Tällä hetkellä tulevaisuuden näkymät ovat hyvät ja asuntojen käyttöaste on viime vuosina ollut korkealla tasolla.

Utajärven Yrityspuisto Oy

Utajärven Yrityspuisto Oy on Utajärven kunnan omistama kehitys- ja teollistamisyhtiö. Yhtiön osakepääoma on 1.631.423,02 euroa, kunnan omistusosuus on 100 %. Osakkeita on 970 kpl, joiden nimellisarvo on n. 1681,88. Yhtiö on rekisteröity 17.10.1997.

Yhtiön toimialana on rakennuttaa toimitiloja yritysten käyttöön vuokra- tai lunastusvuokraperiaatteella sekä sijoittaa yrityksiin. Yhtiö voi ostaa, omistaa ja hallita toimitiloja ja maa-alueita sekä muuta kiinteätä tai irtainta omaisuutta sekä vuokrata ja myydä näitä edelleen yritystoiminnan harjoittamista varten.

Lisäksi toimialana on tuottaa elinkeinotoimenpalveluja, harjoittaa konsultointia, neuvoa ja tukea alkavaa yritystoimintaa. Tavoitteena on edistää kunnan elinkeinotoimen tavoitteiden toteuttamista ja uusien työpaikkojen lisäämistä kuntaan. Yhtiö voi myös osallistua muun yritystoiminnan tukipalvelun tuottamiseen.

Yhtiölle on rekisteröity aputoiminimi ”Varauskeskus Suppa” matkatoimisto- ja varauskeskustointia varten sekä niihin liittyvää alueellista call center- ja alueportaalitoimintaa: matkailuun liittyvien tietojärjestelmien ja ohjelmien sekä serveripalvelujen kehittämistä ja kauppaa sekä em. toimialoihin liittyvää koulutusta, konsultointia, markkinointia ja myyntiä varten.

Tilikauden toiminnasta

Utajärven Yrityspuisto Oy:n yhteistyöyritysten suurimmat toimialat ovat muoviteollisuus, elintarviketeollisuus sekä mekaaninen puunjalostus. Matkailutoimiala on maailmalla nopeimmin kasvava toimiala. Se lähtee nopeutuvaan kehitykseen taloustaantumalla hellitettynä. Rokua Geoparkin odotetaan kehittyvän aktiiviseksi jäseneksi maailman Geopark-alueiden verkostoon.

Yrityksillä on suuntaus keskittyä ydinliiketoimintansa mahdollisimman tehokkaaseen hoitamiseen ja antaa muiden tahojen omistaa kiinteistöt. Tämä menettely avaa UYP Oy:lle mahdollisuuden tarjota palvelujaan myös matkailuyrityksille. UYP Oy:n kannattavuus riippuu vuokralle annettujen tilojen määrästä ja niistä saaduista vuokratuloista. Vuokralle annettuja tiloja ei ole vielä riittävästi, vaan niitä tulisi rakentaa tai ostaa lisää yhtiön vuokratulojen ja kannattavuuden parantamiseksi.

Pipelife Finland Oy:n Utajärven tehdasalueen toimintaympäristön edelleen parantaminen ja toiminnan laajentaminen otetaan huomioon käynnistyvässä maankäytön suunnittelussa. UYP Oy:n halli on vuokrattu Pipelife Finland Oy:n tehtaan käyttöön pitkäaikaisella vuokrasopimuksella. UYP Oy:n yhteistyö on tärkeä osa tehtaan toimintaedellytyksiä Utajärvellä. Mustikkakankaalla toimi v. 2013 seitsemän yritystä uusiutuvan energian toimialalla. Puunjalostus monipuolistui vuoden aikana kun Tynävä-Lato Oy ja Timo Timber Oy aloittivat yritystoiminnan Mustikkakankaalla.

Yleisenä tavoitteena oli edelleen yhteistoiminnan tiivistäminen erilaisten kehittämis- ja neuvontatahojen kanssa.

Neotimber Oy fuusioitui Neopolar Oy:öön, joka suunnittelee uusia tuotteita ja uudenlaista yritystoimintaa Mustikkakankaalle. Tavoitteena on saada alipaine kuivaamo hyödynnettyä. UYP Oy on osallistunut puutoimialan kehittämiseksi käytyihin neuvotteluihin jatkuvasti.

UYP Oy:n ja kunnan käytettävissä olevat yritystonttimaat ovat lisääntyneet merkittävästi. Uusien alueiden asemakaavoitusta valmisteltiin vuonna 2013 ja työ jatkuu kuluvana vuonna.

Utajärven Yrityspuisto Oy on yhteistyössä PSK- Aikuisopiston hallinnoimassa **Startup-yrittäjähautomo osuuskunnassa**. Hankkeella tuetaan yrittäjyyttä aloittelevan yrittäjävalmiuksia koulutuksen ja konsultoinnin avulla.

Yritysneuvonta **Oulunkaaren kuntayhtymän** kanssa on toiminut hyvin. Utajärven Yrityspuisto Oy:n järjestämää yritysneuvontaa on tehnyt enimmäkseen Oulunkaaren kuntayhtymän yritysasia-mies Ilkka Pirttikoski, joka toimii myös kuntayhtymän elinkeinotiimin sihteerinä.

Uuden yritystoiminnan käynnistämiseksi ja siirtymiseksi paikkakunnalle käytiin yhteistyöneuvot-teluja eri tahojen kanssa vuoden aikana useita. Liiketoimintasuunnitelmia valmistui runsaasti. Tämä työ on jatkuvaa ja tehokasta mahdollisuuksien etsimistä, jossa on saavutettu merkittäviä tuloksia. Yhtenä onnistumisen osoituksena on Tyrnävän Lato Oy:n siirtyminen Utajärvelle.

Liikevaihto ja tuloksen muodostuminen

Päättyneen tilikauden liikevaihto oli yhteensä 528 310,24 euroa (edellinen vuosi 208 229,67 euroa). Tilikauden tulos saatiin nostettua lähelle tasapainoa, -17 948, 49 (edellisen vuoden tulos - 180 156,56 euroa). UYP Oy:n tase oli edellisenä vuonna 3 611 683,90 € ja vuoden 2013 lopussa taseen loppusumma oli 3544 515,35 euroa. Vuoden 2013 aikana UYP Oy:n yritysalueiden kehittä-mistoimet olivat lähinnä toimitilojen kunnostamisia ja haketerminaalialueen laajentamista. Vuoden lopussa syttyi Mustikkakankaan lämpökeskuksen syöttöpää palamaan ja tulipalosta aiheutui noin 70 000 euron vahingot, jotka vakuutus korvasi. Keskeytyksestä aiheutui ylimääräisiä kustannuksia, sillä lämmitys jouduttiin hoitamaan öljyllä. Tulipalon jälkeen suunniteltiin lämpökeskuksen uudis-taminen, sillä puun kuivaamistarve tulee kasvamaan huomattavasti Mustikkakankaan teollisuusalu-eella.

Tulevasta toiminnasta

Utajärven kunnan elinkeinostrategia uudistettiin vuoden 2013 aikana. Utajärven Yrityspuisto Oy toteuttaa Utajärven kunnan elinkeinostrategiaa, josta kunta maksaa korvauksen UYP Oy:lle.

Uuden yritystoiminnan tarvitsemia tiloja tarkastellaan tarpeen mukaan tapauskohtaisesti. Lähtökoh-taisesti toteutetaan toimet, joilla pystytään lisäämään työpaikkoja ja säilyttämään entisiä. Nykyisten tilojen saneeraus ja laajentaminen on katsottava merkittäväksi keinoksi säilyttää ja lisätä työpaikko-ja. Mustikkakankaan lämpöhuollon turvaamiseksi tehdään ratkaisu lämpöyrittäjyyden periaatteen pohjalta kun se on mahdollista.

Tulevaisuuden varautuminen

Matkailutoimialalla käynnistetään pitkän aikavälin kehittämistoimia Suomen ensimmäisen Geopar-kin tuotekehityksen hyväksi.

Mustikkakankaan teollisuusalueen välttämätöntä kaavoituksen uusimista ollaan käynnistämässä. Yritystoimintaa varten on kunnalle ostettu lisää raakamaata, jotta saataisiin suurempi yhtenäinen

alue tarjottavaksi suurenkin alueen tarvitseville yrityksille. Alueet liittyvät Mustikkakankaan teollisuusalueeseen sekä kirkonkylällä lämpötien suunnassa rataan ja valtatiehen.

Yritystoiminnan monipuolistaminen Mustikkakankaalla ja koko kunnassa luo alueelle edellytyksiä synergiaetuihin ja vahvistaa kunnan elinvoimaa. Yritysten määrä kasvaessa UYP Oy:n haavoittuvuus esim. suhdanteiden muuttuessa vähenee. Yritystoiminnassa on rahoituspohjan turvaaminen on tärkeä edellytys sekä uuden liiketoiminnan syntymiselle että kehittämis- ja investointitoiminnalle Utajärvellä. UYP Oy on mukana tuossa toiminnassa.

Hallitus ja toimitusjohtaja

Yhtiön hallituksen nimeää vuosittain yhtiökokous vuodeksi kerrallaan. Yhtiön toimitusjohtajana on toiminut kunnan kehitysjohtaja Asko Merilä.

1.6.3 SELONTEKO KONSERNIVALVONNAN JÄRJESTÄMISESTÄ

Kunnanhallituksen on toimintakertomuksessa tehtävä selkoa,

- miten konsernivalvonta on kuntakonsernissa järjestetty
- onko valvonnassa havaittu puutteita kuluneella tilikaudella
- miten konsernivalvontaa on mainituilla kohdealueilla tarkoitus kehittää voimassa olevalla taloussuunnittelukaudella

Utajärven valtuusto on hyväksynyt konserniohjeet 31.1.2012 (§7). Konserniohjeilla Utajärven kunnanhallitus antaa konsernitason toimintaohjeet ja -periaatteet sekä täsmentää kunnan ja kunnanhallituksen asemaa konsernin johtajana. Yhtiöt toimivat kunnanhallituksen ohjauksen alaisina. Käytännössä yhtiöiden toimintaa ja näiden konserniohjeiden noudattamista valvoo kunnanjohtaja ja kunnanjohtajan määräämä henkilö.

Konserniohje sisältää konsernin johtamiseen, ohjaukseen ja seurantaan liittyviä asioita sekä määrittelee, minkälaista yhteistyötä konsernitason tasolla tehdään esimerkiksi rahoituksessa, sijoitustoiminnassa, riskien hallinnassa sekä henkilöstöasioissa.

Konserniohjeita sovelletaan seuraaviin Utajärven kunnan omistamiin osakeyhtiöihin:

Kiinteistö Oy Järvenneito
Kiinteistö Oy Mäyrä
Kiinteistö Oy Rokuan rivi
Utajärven Yrityspuisto Oy

1.6.4 KONSERNIN TILINPÄÄTÖS JA SEN TUNNUSLUVUT

Konsernituloslaskelma ja tunnusluvut

	2013	2012
	1 000 €	1 000 €
Toimintatuotot	25 920	24 228
Toimintakulut	-44 843	-41 716
Osuus osakkuusyhteisöjen voitosta (tappiosta)	2	8
Toimintakate	-18 921	-17 480
Verotulot	9 468	8 751
Valtionosuudet	12 035	11 892
Rahoitustuotot ja -kulut		
Korkotuotot	15	13
Muut rahoitustuotot	19	17
Korkokulut	-203	-270
Muut rahoituskulut	-6	-5
Vuosikate	2 407	2 916
Poistot ja arvonalentumiset		
Suunnitelman mukaiset poistot	-1 915	-1 873
Tilikauden yli- ja alipariarvot		
Arvonalentumiset		
Satunnaiset erät		
Tilikauden tulos	492	1 043
Tilinpäätössierrot	-6	-13
Vähemmistöosuudet	-1	0
Tilikauden ylijäämä (alijäämä)	485	1 030

TULOSLASKELMAN TUNNUSLUVUT

Toimintatuotot/toimintakulut %	57,80	58,08
Vuosikate / poistot %	125,70	155,70
Vuosikate, e/as.	818	988
Asukasmäärä	2945	2950

Konsernin rahoituslaskelma ja sen tunnusluvut

	2013 1 000 €	2012 1 000 €
Toiminnan rahavirta		
Vuosikate	2 407	2 916
Satunnaiset erät		
Tulorahoituksen korjauserät	208	-78
Investointien rahavirta		
Investointimenot	-2 408	-3 095
Rahoitusosuudet investointimenoihin	84	290
Pysyvien vastaavien hyödykkeiden luovutustulot	27	96
Toiminnan ja investointien rahavirta	318	128
Rahoituksen rahavirta		
Antolainauksen muutokset		
Antolainauksen lisäykset	-2 269	-160
Antolainauksen vähennykset	9	
Lainakannan muutokset		
Pitkäaikaisten lainojen lisäys	1 091	1 055
Pitkäaikaisten lainojen vähennys	-1 362	-1 439
Lyhytaikaisten lainojen muutos	1 014	39
Oman pääoman muutokset	-27	-204
Muut maksuvalmiuden muutokset		
Toimeksiantojen varojen ja pääomien muutokset	-3	-5
Vaihto-omaisuuden muutos	-6	-2
Saamisten muutokset	156	-224
Korottomien velkojen muutokset	512	143
Rahoituksen rahavirta	-885	-797
Rahavarojen muutos	-567	-669
Rahavarojen muutos		
Rahavarat 31.12.	2 450	3 026
Rahavarat 01.01.	3 017	3 695
Rahavarojen muutos	-567	-669

RAHOITUSLASKELMAN TUNNUSLUVUT

Toiminnan ja inv.rahavirran kertymä 5v. 1000€	434	487
Investointien tulorahoitus %	103,58	103,95
Pääomamenojen tulorahoitus %	40,49	66,20
Lainanhoitokate	1,67	1,86
Kassan riittävyys pv	17,50	22,21
Asukasmäärä	2945	2950

Konsernitase ja sen tunnusluvut

VASTAAVAA

	2013 1000e	2012 1000e
PYSYVÄT VASTAAVAT	25 329	22 744
Aineettomat hyödykkeet	326	204
Aineettomat oikeudet	88	64
Muut pitkävaikutteiset menot	231	134
Ennakkomaksut	7	6
Aineelliset hyödykkeet	21 761	21 433
Maa- ja vesialueet	982	1 007
Rakennukset	15 756	15 322
Kiinteät rakenteet ja laitteet	3 614	3 618
Koneet ja kalusto	832	901
Muut aineelliset hyödykkeet	48	46
Ennakkomaks. ja kesk.hankinnat	529	539
Sijoitukset	3 242	1 107
Osakkuusyhteisöosuudet	468	478
Muut osakkeet ja osuudet	297	468
Muut lainasaamiset	2 076	11
Muut saamiset	400	150
TOIMEKSIANTOJEN VARAT	241	254
VAIHTUVAT VASTAAVAT	5 485	6 077
Vaihto-omaisuus	82	76
Saamiset	2 954	2 976
Pitkäaikaiset saamiset	91	42
Lyhytaikaiset saamiset	2 863	2 934
Rahoitusarvopaperit	101	94
Rahat ja pankkisaamiset	2 348	2 932
VASTAAVAA YHTEENSÄ	31 055	29 075

VASTATTAVAA

	2013 1000e	2012 1000e
OMAPÄÄOMA	11 364	10 801
Peruspääoma	9 055	9 055
Muut omat rahastot	66	73
Edellisten tilik. ylijäämä (alijäämä)	1 758	644
Tilikauden ylijäämä (alijäämä)	485	1 029
VÄHEMMISTÖOSUUDET	32	31
POISTOERO JA VAPAAEHT. VARAUKSET	296	287
Poistoero	57	2
Vapaaehtoiset varaukset	239	284
PAKOLLISET VARAUKSET	246	203
Muut pakolliset varaukset	246	203
TOIMEKSIANTOJEN PÄÄOMAT	246	262
VIERAS PÄÄOMA	18 871	17 491
Pitkäaikainen	11 006	11 339
Lainat rahoitus- ja vakuutuslait.	8 329	8 518
Lainat julkisyhteisöiltä	2 419	2 579
Muut velat/Liittymism. ja muut velat	258	242
Lyhytaikainen	7 865	6 152
Lainat rahoitus- ja vakuutuslait.	2 227	1 137
Lainat julkisyhteisöiltä	161	159
Saadut ennakot	5	10
Ostovelat	1 670	1 633
Muut velat	378	378
Siirtovelat	3 424	2 836
VASTATTAVAA YHTEENSÄ	31 055	29 075

omavaraisuusaste%	37,66	38,15
suhteellinen velkaantuneisuus %	39,78	38,96
kertynyt ylijäämä(alijäämä),1000e	2244	1673
kertynyt ylijäämä(alijäämä)/asukas	762	567
Konsernilainat e/asukas	4468	4201
Konsernin lainakanta 31.12.	13159	12392
Konsernin lainasaamiset	2076	11
asukasmäärä	2945	2950

1.7 TILIKAUDEN TULOKSEN KÄSITTELY

Vapaaehtoisia varauksia, rahansiirtoja ja investointivaroja ei ole tehty vuonna 2013

Kunnan tilikauden tulos on ylijäämäinen **595 458,87€**

Kunnanhallitus esittää, että ylijäämä siirretään taseeseen tilikauden yli-/alijäämä tilille

Kertyneet ylijäämät 3 449 860,71
Tilikauden 2013 ylijäämä 595 458,87
Ylijäämä yhteensä 4 045 319,58

	tp 2011	tp 2012	tp 2013	ts 2014	ts 2015
PERUSPÄÄOMA	9 054 605,45	9 054 605,45	9 054 605,45	9 054 605,45	9 054 605,45
ED.TILIKAUSIEN ALIJ./YLIJ.	-921 832,46	2 103 050,11	3 449 860,71	4 045 319,58	4 307 884,58
TILIKAUDEN ALIJ./YLIJ.	3 024 882,57	1 346 810,60	595 458,87	262 565,00	144 700,00
OMAPÄÄOMA	11 157 655,56	12 504 466,16	13 099 925,03	13 362 490,03	13 507 190,03
Alijäämä/ylijäämä	2 103 050,11	3 449 860,71	4 045 319,58	4 307 884,58	4 452 584,58
Omavaraisuusaste %	58,47	63,95	59,84	61,04	61,70

2 TALOUSARVION TOTEUTUMINEN

2.1 KÄYTTÖTALOUSOSAN TOTEUTUMISVERTAILU

2.1.1 KEHITTÄMISPALVELUT

	TP 2012	TA 2013	TA- 2013 muutos	TA muutok- sen jälkeen	Toteutuma 2013	Poikkeama	Käyttö %
Ulkoiset							
Toimintatulot	761 922	522 199		522 199	884 945,57	-362 746,57	169,5
Toimintamenot	13 079 619	13 581 388		13 581 388	14 783 486,32	-1 202 098,32	108,9
Netto (toimintakate)	12 317 697	13 059 189		13 059 189	13 898 540,75	-839 351,75	106,4
Sisäiset							
Toimintatulot	201 512	166 180		166 180	159 870,73	6 309,27	96,2
Toimintamenot	61 312	0		0	28 064,19	-28 064,19	-100,0
Netto (toimintakate)	140 200	166 180		166 180	131 806,54	34 373,46	79,3
Yhteensä							
Toimintatulot	963 434	688 379		688 379	1 044 816,30	-356 437,30	151,8
Toimintamenot	13 140 932	13 581 388		13 581 388	14 811 550,51	-1 230 162,51	109,1
Netto (toimintakate)	12 177 498	12 893 009		12 893 009	13 766 734,21	-873 725,21	106,8
Poistot	9 747	7 744		7 744	13 231,32	-5 487,32	170,9
Henkilöstö lkm.	12						

TUNNUSLUKU / MITTARI Ulkoinen	TP 2010	TP 2011	TP 2012	TP 2013
Kehittämispalvelut/nettomenot €/asukas	3705,50	3837	4175,49	4719,37
Työttömien osuus työvoimasta %	13,1	12	11,5	11,8
Hallintotiimi €/asukas	104,71	98,15	100,83	89,50
Atk-kopiointi €/asukas	69,61	43,06	44,36	43,12
Työllistäminen	83,77	65,25	124,21	139,15

Hallinto

Kehittämispalvelujen kokonaisuuteen kuuluvat hallinto/talous, elinkeinot, työllisyys ja sosiaali- ja terveystoimen sekä ympäristöterveydenhuollon kustannukset. Kunnan toimintajärjestelmä uusittiin IMS- toimintajärjestelmä ohjelmaan. Isännöintipalvelut järjestettiin 2013 yhteistyössä Vaalan kanssa. Yhteistyösopimus irtisanottiin vuoden loppuun mennessä. Kunnan uudistetut www-sivut otettiin käyttöön. Etäpalveluja ja sähköistä asiointia kehitettiin ottamalla käyttöön mm. kuntalaisaloite ja kansalaisen asiointitili sekä luottamushenkilöiden verkkopalvelu. Pohjois-Pohjanmaan etäpalveluprojektiin (Eppi) osallistuttiin (30.6.2013 saakka), hankkeessa testattiin etäpalvelulaitteita eri viranomaisstahoihin. Utajärvi haki valtiovarainministeriön hallinnoiman Etäpalvelun valtakunnalliseen käyttöönotto 2014- hankkeen pilottikunnaksi. Kehittämispalvelun kustannukset toteutuivat 106,4 %:sti.

Hallintotiimi hoitaa kunnan ja Utajärven Yrityspuisto Oy:n toimistotehtävät. Yhteispalvelupisteessä hoidetaan kunnan, Kelan ja Te-toimiston avustavat asiakaspalvelutehtävät. Hallintotiimin kustannukset toteutuivat 80,2 %:sti.

Oulunkaaren kuntayhtymältä ostettavat sosiaali- ja terveystalouden palvelujen kustannukset toteutuivat 107,2 %:sti. Kuntapalvelutoimiston (henkilöstö- ja tietohallinnon palvelut) kustannukset toteutuivat 108,5 %:sti. Pudasjärven kaupunki on isäntäkuntana tuottamassa ympäristöterveydenhuollon palveluita (terveystarkastus, ympäristösihteerin ja eläinlääkintäpalvelut) ja niiden kustannukset toteutuivat 108 %:sti. Kuntapalvelutoimistolta ostettiin palkka- ja eläkeasiamiehen tehtävät. Oulunkaarelta ostetaan viestintäasiantuntijan palveluja 20 % sekä tarvittaessa hankinta-asiamiehen palveluja.

Työllistämiseen käytettiin vuonna 2013 nettona 249 662 euroa. Palkkatuella työllistettiin yhteensä 59 henkilöä (josta soten puolelle 8 hlö). Kuntouttavassa työtoiminnassa oli 28 henkilöä, työtoimintaa toteutettiin ensisijaisesti työtoimintana tavallisissa kunnan työyhteisöissä. Työllistämistä edistävään toimenpiteisiin osallistui yhteensä 107 henkilöä, joista nuoria 40. Työpajalla toimi määräaikaissa ohjaajan tehtävissä 4 henkilöä. Työttömyysprosentti oli keskimäärin vuodessa 11,8 %, kun se oli Pohjois-Pohjanmaalla 13,6 % ja koko maassa 8,3%.

Elinkeinoelämän kehittäminen

Maaseutuelinkeinoviranomaisen tehtävät: Uuden Oulun, Iin, Pudasjärven ja Utajärven maaseutuhal- linnon yhteistoiminta-alue on aloittanut toimintansa 1.1.2013. Järjestelyvastuu on Oulun kaupungil- la.

Maksajavirastosopimuksen mukaisesti maaseutuelinkeinoviranomaistoita hoitaa Oulun maaseu- tuyksikkö. Henkilöstöä on yhteensä seitsemän ja heillä kaikilla on tehtävien jaon mukaisia töitä koko toiminta-alueella. Päätoimipaikassa Oulussa ympäristötalossa on uudet toimitilat neljälle työntekijälle. Kuntien välisen yhteistoimintasopimuksen mukaisesti Pudasjärven sivutoimipisteessä Karhukunnaalla on uudet toimitilat kahdelle työntekijälle ja Utajärven vakituksessa sivutoimipis- teessä kunnantalolla on yksi työntekijä. Iin kunnan sivutoimipisteessä ja Ylikiimingin ja Yli-Iin asiakaspalvelupisteissä käydään viikoittain.

2011	Ii	Oulu	Pudasjärvi	Utajärvi	Yhteensä
Maatilat kpl	102	236	151	115	732
-niistä kotieläintiloja	43	129	80	42	294
Peltoala ha	2547	10320	3988	4423	21278
Tukihakemukset kpl	611	2134	1015	705	4465
Tulvavahingot kpl	0	0	0	0	0
Petoeläinvahingot kpl	2	4	65	4	75
Tuet ja korvaukset milj. €	2,27	8,39	4,65	3,79	19,10
2012	Ii	Oulu	Pudasjärvi	Utajärvi	Yhteensä
Maatilat kpl	97	354	143	113	707
-niistä kotieläintiloja	39	122	83	37	281
Peltoala ha	2539	10287	3954	4534	21314
Tukihakemukset kpl	575	2051	956	697	4279
Tulvavahingot kpl	0	7	0	0	7
Petoeläinvahingot kpl	16	12	39	4	71
Tuet ja korvaukset milj. €	2,38	8,40	4,84	3,88	19,50
2013	Ii	Oulu	Pudasjärvi	Utajärvi	Yhteensä
Maatilat kpl	93	348	143	109	692
-niistä kotieläintiloja	37	116	81	31	265
Peltoala ha	2539	10266	3925	4557	21287
Tukihakemukset kpl	547	1964	928	650	4089
Tulvavahingot kpl	2	13	7	0	22
Petoeläinvahingot kpl	1	5	32	1	39
Tuet ja korvaukset milj. €	2,26	8,07	4,63	3,70	18,66

Maatalouden erityistukisopimuksia on voimassa Oulun kaupungin alueella 88 kpl. Suosituimpia sopimuksia ovat luonnonmukainen viljely, perinnebiotoopin hoito, luonnon ja maiseman monimuotoisuus, suojavyöhykkeen perustaminen ja hoito, turvepeltojen pitkäaikainen nurmiviljely ja alkupe- räisrotujen kasvattaminen.

Elinkeinojen kehittämiseen osallistuttiin muun muassa erilaisten hankkeiden kautta 357 942 euron nettopanostuksella. Ohjelmakauden 2007-13 mahdollisuudet on pyritty hyödyntämään tehokkaasti. Paras esimerkki on kansainväliseen verkostoon kuuluvan Rokua Geoparkin nouseminen kansalli- sesti tunnetuksi matkailualueeksi. Kehittämisen organisointi rakennetaan yhä enemmän alueellisek- si ja Oulunkaaren kuntayhtymän osaaminen hyödynnetään. Kehittämisen linjaukset on määritelty v. 2013 aikana valmistuneessa elinkeino-strategiassa. Utajärven Yrityspuisto Oy panostaa yritystilojen rakentamiseen ja vuokraamiseen työpaikkojen ja asukkaiden saamiseksi. Yhtiön liiketoimintasuun- nitelmaa on päivitetty v. 2013 ja käsitellään 2014 alussa.

Hyvinvointi

Kunnan johtoryhmä vastasi hyvinvoinnin ja terveyden edistämisen systemaattisesta johtamisesta. Merkittävin terveyden ja hyvinvoinnin edistämisen haaste vuoden 2013 aikana oli edelleen kunnan korkea sairastavuus. Terveyspuntarin (KELA) vakioimaton sairausindeksi oli Utajärvellä 168,6% vuonna 2012, mikä tarkoittaa sitä, että Utajärvellä esiintyy kansantauteja 68, 6% enemmän kuin maassa keskimäärin. Indeksillä on laskenut hieman edellisestä vuodesta, mutta on edelleen Pohjois- Pohjanmaan toiseksi korkein. Myös vakioitu sairastavuusindeksi 140,9 % on Pohjois-Pohjanmaan toiseksi korkein.

Utajärven hyvinvointikertomusprosessissa tärkeimmiksi väestön hyvinvoinnin ja palvelujärjestelmän kehittämiskohteiksi valtuustokaudelle 2013-2016 valittiin: 1. Liikunnallisen elämäntavan vahvistaminen kaikissa ikäryhmissä, 2. Terveellinen ravitsemus, 3. Asumisen ja asumisympäristön kehittäminen ja 4. Liikenneturvallisuuden lisääminen ja 5. Kulttuurihyvinvoinnin vahvistaminen. Kuntalaisten hyvinvoinnin edistämisen kokonaisuuden merkittävimpiä toimenpiteitä vuonna 2013 olivat hyvinvointi- ja terveyseronäkökulmasta:

- Työllistämisen toimintamallin kehittäminen ja toteuttaminen: tavoitteellinen panostaminen heikossa työmarkkina-asemassa olevien (pitkäaikaistyöttömien, vaikeasti työllistyvien ja vajaakuntoisten) aktivointitoimenpiteisiin, kuntouttavaan voimaannuttamiseen sekä siirtymiseen kohti avoimia työmarkkinoita onnistui hyvin. Työllistämissuunnitelman ensisijaisena kohderyhmänä oli vaikeasti työllistyvät (yli 500 pv työttömänä olleet) ja, kaikille tarjottiin joko kuntouttavaa työtoimintaa tai palkkatukityötä. Vuonna 2013 työmarkkinatuen kuntaosuutta maksettiin 10700 euroa ja marras-joulukuussa ei maksettu työmarkkinatuen Kelan kuntaosuutta. Kuntouttavaa työtoimintaa on hyödynnetty entistä enemmän ja tarjottu kaikille, jotka siitä hyötyvät. Vuoden 2013 lopussa päätettiin vakinaistaa työllistämispalveluihin kolme tehtävää: työllisyyspalveluvastaava, nuorten työpajaohjaaja ja etsivä nuorisotyöntekijä.

- Nuorten yhteiskuntatakuuseen vastaaminen: 1.1.2013 tuli voimaan Nuorten yhteiskuntatakuu tavoitteena on tarjota alle 25-vuotiaalle nuorelle ja alle 30-vuotiaalle vastavalmistuneelle työ- tai koulutusta paikka viimeistään kolmenkuukauden kuluessa työttömäksi joutumisesta. Nuoria oli palkkatukityössä 18 (joista 5 soten puolella 5) henkilöä, kuntouttavassa työtoiminnassa 8 henkilöä ja työkokeilussa 14 henkilöä. Tavoitteena oli myös, että perusopetuksen jälkeen kaikki nuoret lähtevät jatko-opintoihin ja tässä onnistuttiin 100%:sti.

- Kuntalaisten osallisuuden vahvistaminen: Uusi 1.1.2013 käyttöön otettu hallintomalli tukee kuntalaisten osallistumismahdollisuuksia päätöksentekoprosessin valmistelussa ja kunnan kehittämisessä.

- Pyöräilyn edistäminen: Utajärvi liittyi Pyöräilykuntien verkostoon huhtikuussa 2013. Vuoden aikana järjestettiin paljon toimintaa: Pyöräilyviikko (mm. kaikille koululaisille Pyörällä kouluun – päivä ja työikäisille Pyörällä töihin –päivä). Pyöräilymerkki –opetuskokonaisuus (1., 2. ja 3. lk) käynnistettiin Utajärven koululla, minkä tarkoituksena on parantaa lasten liikenneturvallisuutta, kannustaa lapsia liikkumaan enemmän ja rohkaista huoltajia ja opettajia nykyistä paremmin sallimaan lasten pyöräilyn kotona ja koulumatkoilla. Kunnan työntekijöillä oli oma joukkue maanlaajuisessa pyöräilyn kilometrikisassa (<http://www.kilometrikisa.fi/>). Vuoden 2013 lopussa jätettiin Liikennevirastolle valtionavustushakemus Utajärvi Pyöräilyn laatukunnaksi, jossa on tarkoitus mm. tehdä kuntaan pyöräilyohjelma.

-Green care-toiminta: Utajärven kunnan ja Luonnostaan hyvinvoiva –hankkeen yhteistyönä järjestettiin mm. Puutarha tuottaa hyvää oloa! -päivä, Green Care -toimintatuokiot vanhusten päivätoiminnassa Suvituudessa ja mielenterveyskuntoutujien ryhmässä Hyvinvointitalolla, Kukkaloistoa Utajärven kesään –istutuspäivä yhdistyksille Hyvinvointitalon pihalla ja kaikille kuntalaisille avoin Green Care -iltatilaisuus Utajärven koululla. Hyvinvointiraitin suunnittelu aloitettiin keväällä 2013 ja siihen on kysytty kuntalaisten ideoita ja toiveita mm. Kivi- ja Hyvinvointimesseillä sekä valmistelutoimikuntien kokouksissa.

- Pohjois-Pohjanmaan liiton Muutos Nyt-Hyvinvointisopimuksen allekirjoittaminen, missä sitoudutaan ottamaan käyttöön kolme tuettua hyvää käytäntöä vuosien 2013 - 2015 aikana: 1. PAKKA – paikallinen alkoholipolitiikka, 2. Videovälitteinen painonhallinnan ryhmäohjausmalli ja 3. Kaksiportainen

työmenetelmä ”Lapset puheeksi” lapsen arjen tueksi.

Verkostoyhteistyötä on toteutettu Terve Kunta-verkoston kanssa, Oulunkaaren kuntayhtymän hyte-työryhmän ja PPSHP:n Terveystien edistämisen yksikön kanssa.

Kunnassa toteutetaan merkittävää ennalta ehkäisevää päihdetyötä yli hallintorajojen ja on hankittu ajankohtaista erityisosaamista mm. Kannabis-ilmio ja Nuuskaa taskussa- koulutuksista. Muuta hyvinvointia edistävää toimintaa on ollut mm. Rokuan uintimatkat, Muistelupuu-toiminta, Ihmeelliset vuodet-vanhempainkoulu ja Työhyvinvointiluennot.

Utajärven kunta, Oulunkaaren kuntayhtymän tilinpäätös 2013

Oulunkaaren kuntayhtymä on vastannut neljä vuotta jäsenkuntiensa Iin, Pudasjärven, Utajärven ja Vaalan sosiaali- ja terveystien palvelujen järjestämisestä ja tuottamisesta. Simon kunta liittyi kuntayhtymän jäseneksi vuoden 2011 alusta. Kuntayhtymä on tuottanut myös seudullisen kuntapalvelutoimiston palvelut vuodesta 2009 lähtien sekä elinkeinoneuvontaa alueen yrityksille. Oulunkaaren kuntayhtymä toimii edelleen alueiden kehittämisestä annetun lain ja muiden seutuyhteistyötä koskevien lakien tarkoittamana seutukunnan yhteistyöorganisaationa.

Kuntayhtymän strategian mukaisten osakokonaisuuksien painopisteet ovat toteutuneet hyvin. Seudullinen elinkeinostrategia hyväksyttiin vuonna 2013 ja sitä on toteutettu mm. seudullisen elinkeinoneuvonnan ja ohjelmajohdanteen hankityön avulla. Työllisyyden edistämiseen liittyvät toimet ovat oleellinen osa elinvoiman kehittämistä. Työllistämiseen liittyvä monialaisen yhteistyön merkitys korostuu erityisesti korkean työttömyyden olosuhteissa. Elinkeinostrategia konkretisoituu Oulunkaaren jäsenkuntien elinkeino-ohjelmissa. Strategian työstämisessä on korostettu maaseutumaisten ja harvaanasuttujen pienkuntien näkökulmaa elinvoiman vahvistamisessa. Sähköisiä hyvinvointikerhomuksia ja tältä pohjalta kerättyjen tietoja on hyödynnetty yhteistyössä jäsenkuntien kanssa.

Vuoden 2013 toiminnan arvioinnin perusteella yhteistyö Oulunkaarella koetaan edelleen toimivaksi sekä Oulunkaarella sisäisesti että suhteessa kuntiin. Myös toiminta ja ohjaus ovat onnistuneet kuntayhtymässä arvioinnin perusteella. Kehittämistä kaivattiin erityisesti kuntalaisille tiedottamisessa. Kyselyssä esille nousi mm. tyytyväisyys sähköisten palvelujen hyödyntämiseen. Luottamushenkilökyselyn vastauksissa oli havaittavissa, että pääsääntöisesti asioiden koettiin pysyneen ennallaan tai muuttuneen myönteiseen suuntaan vuonna 2013. Sosiaali- ja terveydenhuollon palvelujen lisäksi myös kuntapalvelutoimiston tuottamat palvelut arvioitiin hyväksi. Henkilöstön työhyvinvointikyselyn perusteella työntekijöiden kokema työhyvinvointi on parantunut edelleen edellisestä vuodesta (kouluarvosana 8,2) ja mm. työterveyshuollon toiminta on tukenut hyvinvoinnin kehittämistä. Työhyvinvointikyselyssä 93 % vastaajista kertoi voivansa suositella Oulunkaarta työpaikkana.

Asiakas- ja kuntalaispalautejärjestelmää on pilotoitu ja se otetaan täysimääräisesti käyttöön vuonna 2014. Oulunkaaren tiedottamiseen on panostettu mm. paikallislehdissä ja Oulunkaaren internet-sivuilla. Oulunkaari-lehden sisältöä on kehitetty. Kuukausittaisten taloustiedotteiden ja osavuositiedotteiden sisältöä on kehitetty ja raportointi on toteutunut suunnitellusti vuosikellon mukaan. Kuntaneuvotteluprosessin sisältöä ja vuorovaikutteisuutta on kehitetty mm. ennakkokysymysten ja taustatiedotteiden hyödyntämisen avulla. Kuntapalvelutoimiston toiminta on kehittynyt myönteiseen suuntaan ja kunnat ovat olleet tyytyväisiä sen tarjoamiin palveluihin. Uusille valtuutetuille on järjestetty perehdytystä sekä Oulunkaaren että kuntien toimesta. Lisäksi luottamushenkilöiden sähköistä verkkoapalvelua on hyödynnetty ns. materiaalipankkina.

Kuntayhtymän henkilöstömenot ja kotitalouksille annetut avustukset pysyivät budjetissa. Toimintamenojen nousua aiheuttivat erityisesti erikoissairaanhoidon, ensihoidon ja kiireettömän sairaankuljetuksen kustannusten nousut. Lisäksi mm. lääke-, laboratorio-, sekä kuntien tukipalvelukustannukset nousivat. Henkilöstön rekrytoinnissa on onnistuttu ja mm. lääkäritilanne on parantunut. Hyvällä perustason hoidolla ja palveluilla pyritään vaikuttamaan erikoissairaanhoidon kustannuskehitykseen. Palvelujärjestelmän suuntaamisessa ennaltaehkäiseviin ja avoimuuden palveluihin on edistytty hyvin.

Vuoden 2013 tilinpäätös on koko kuntayhtymän tasolla ylijäämäinen 98 196 euroa. Lisäksi kunta-palvelutoimisto palauttaa jäsenkunnille liikaa perittyä ennakkoa yhteensä 77 552 euroa. Sosiaali- ja terveystalouden nettokustannusten kasvu verrattuna vuoteen 2012 on 5 prosenttia, josta erikoissairaanhoidon nettokasvu oli 6,1 prosenttia. Oman toiminnan kunnittainen vaihteluväli oli 2,7 - 7,9 % ja erikoissairaanhoidon kunnittainen vaihteluväli oli -9,9 - 12,2 %.

Oulunkaaren elinkeinopalvelut

Oulunkaaren yhtymähallitus päivitti 23.1.2013 seudullisen elinkeinostrategiaa ”Oulunkaaren elinkeinostrategia 2013-2016” Lisätietoa strategiasta
<http://www.oulunkaari.com/sivu/fi/yritykselle/elinkeinostrategia>

Alla olevassa taulukossa on seudullisen yritysneuvojan yrityskontaktit 1.1.- 31.12.2013 seuraavasti:

- Yritysten perustamiseen liittyvät kontaktit (tapaamiset tai puhelinneuvonta)
- Perustetut yritykset, lakanneet yritykset ja yritysten nettolisäys sekä niiden perustettujen yritysten määrä, joissa yritysneuvoja on ollut mukana
- Olemassa olevien yritysten neuvontaan liittyvät kontaktit (mukana on osittain samoja yrityksiä) Yritysneuvojan kontaktimäärät ja niistä syntyneiden rahoitus- ja tukihakemusten määrät
- Sidosryhmäkontaktit (tapaamisia tai puhelimitse hoidettuja)

Kunta	Yritysten perustaminen					Yritysneuvonta		Sidosryhmät
	kontaktit	perustetut yrit. yht.	perustamisessa yritysn. mukana	lakanneet yritykset	yritysten nettolisäys	kontaktit	tulosteet	kontaktit
Ii	39	35	11	23	12	41	21	
Pudasjärvi	16	23	6	20	3	83	46	
Utajärvi	18	11	6	6	5	59	27	
Vaala	4	11	1	3	8			
Kaikki yht.	82	80	20	52	28	183	94	101

Utajärven palvelutuotanto

Ulkoiset ja sisäiset menot KÄYTTÖTALOUS	Toteuma 2012	Talousarvio 2013	Toteuma 2013	Poikkeama	Käyttö- %
UTAJÄRVI					
Utajärven perhepalvelut					
TOIMINTATUOTOT	255 124,81	295 150,00	278 875,06	16 274,94	94,5
TOIMINTAKULUT	-2 574 251,15	-2 871 330,00	-2 544 732,13	-326 597,87	88,6
<i>Henkilöstökulut</i>	-994 962,71	-1 089 180,00	-984 767,64	-104 412,36	90,4
<i>Palvelujen ostot</i>	-1 082 483,38	-1 203 250,00	-1 014 973,42	-188 276,58	84,4
TOIMINTAKATE/JÄÄMÄ	-2 319 126,34	-2 576 180,00	-2 265 857,07	-310 322,93	88,0
Utajärven terveystalot					
TOIMINTATUOTOT	761 943,06	660 300,00	709 474,91	-49 174,91	107,4
TOIMINTAKULUT	-2 894 720,00	-2 928 740,00	-2 962 845,51	34 105,51	101,2
<i>Henkilöstökulut</i>	-1 739 341,68	-1 854 110,00	-1 822 107,18	-32 002,82	98,3
<i>Palvelujen ostot</i>	-710 271,35	-629 350,00	-650 714,00	21 364,00	103,4
TOIMINTAKATE/JÄÄMÄ	-2 132 776,94	-2 268 440,00	-2 253 370,60	-15 069,40	99,3
Poistot ja arvonalentumiset	-8 326,98	-8 000,00	-3 185,36	-4 814,64	39,8
TILIKAUDEN YLI-/ALIJÄÄMÄ	-2 141 103,92	-2 276 440,00	-2 256 555,96	-19 884,04	99,1
Utajärven vanhuspalvelut					
TOIMINTATUOTOT	766 442,02	869 830,00	822 325,16	47 504,84	94,5
TOIMINTAKULUT	-3 050 233,98	-3 006 085,00	-3 145 774,64	139 689,64	104,6
<i>Henkilöstökulut</i>	-2 129 045,73	-2 105 570,00	-2 147 188,71	41 618,71	102,0
<i>Palvelujen ostot</i>	-598 271,10	-572 960,00	-626 134,74	53 174,74	109,3
TOIMINTAKATE/JÄÄMÄ	-2 283 791,96	-2 136 255,00	-2 323 449,48	187 194,48	108,8
Poistot ja arvonalentumiset	-12 514,79				
TILIKAUDEN YLI-/ALIJÄÄMÄ	-2 296 306,75	-2 136 255,00	-2 323 449,48	187 194,48	108,8
Utajärven esh ja muut ulkoisten palvelujen ostot					
TOIMINTATUOTOT	357,40				
TOIMINTAKULUT	-2 974 942,47	-3 100 000,00	-3 987 085,68	887 085,68	128,6
<i>Palvelujen ostot</i>	-2 948 083,81	-3 070 000,00	-3 961 959,61	891 959,61	129,1
TOIMINTAKATE/JÄÄMÄ	-2 974 942,47	-3 100 000,00	-3 987 085,68	887 085,68	128,6
UTAJÄRVI YHTEENSÄ					
TOIMINTATUOTOT	1 783 867,29	1 825 280,00	1 810 675,13	14 604,87	99,2
TOIMINTAKULUT	-11 494 147,60	-11 906 155,00	-12 640 437,96	734 282,96	106,2
<i>Henkilöstökulut</i>	-4 863 350,12	-5 048 860,00	-4 954 063,53	-94 796,47	98,1
<i>Palvelujen ostot</i>	-5 339 109,64	-5 475 560,00	-6 253 781,77	778 221,77	114,2
TOIMINTAKATE/JÄÄMÄ	-9 710 280,31	-10 080 875,00	-10 829 762,83	748 887,83	107,4
Poistot ja arvonalentumiset	-20 841,77	-8 000,00	-3 185,36	-4 814,64	39,8
TILIKAUDEN YLI-/ALIJÄÄMÄ	-9 731 122,08	-10 088 875,00	-10 832 948,19	744 073,19	107,4

Järjestämissopimuksen toteutuminen palvelualoittain

Perhepalvelut, vastuhenkilö perhepalvelujohtaja Mirva Salmela

Sosiaalityö, vammaispalvelut, työ- ja päivätoiminta, päihdepalvelut, neuvolapalvelut

Tavoitteet ja toimenpiteet v. 2013	Tilanne 31.12.2013	Kommentit, jatkosuunnitelma
Sosiaalityö		
Lastensuojelusuunnitelman mukaisten painopisteiden toteuttaminen ja arviointi.	Lastensuojelun asiakkaiden suunnitelmia on päivitetty ja pitkäaikaisten asiakkaiden palvelutarpeita on tarkistettu.	Lastensuojelun suunnitelmien ja määräaikojen läpikäyminen asiakas-tiimeissä. Kehitetään parityöskentelyä lastensuojelutarpeen selvittämissuunnitelmien prosessissa.
Lastensuojelun laitossijoitusten kustannusten realistinen taso (hallinto-oikeuden päätös huomioiden).	Laitossijoituskustannukset on saatu realistiselle tasolle.	
Selvitetään seudullisen sosiaalipäivystyksen järjestämistä omana toimintana / oman henkilöstön voimin.	Sosiaalipäivystys toteutetaan omana toimintana.	Sosiaalipäivystykseen osallistuvien työntekijöiden kouluttaminen.
Terävöitetään moniammatillista yhteistyötä lastensuojelun ja ennaltaehkäisevän työn välillä. Painopiste ennaltaehkäisevään työhön, jolla estetään lastensuojeluasiakkuuden syntyminen. Tarkemmat suunnitelmat maaliskuuhun 2013 mennessä.	Muksuparkki vakiintunut, vanhempainkoulu toteutettu keväällä 2013, ennaltaehkäisevät kotikäynnit vakiintuneet, koulukuraattori-työhön saatu lisäpanosta, kunnan kanssa tehtävä ennaltaehkäisevä työskentely mm. Hyte-työ sekä nuorten palvelu- ja ohjausverkosto.	Ennaltaehkäisevää päihdetyötä suunnittelu yhdessä koulun kanssa. 9/2013 päihde-bussi koululla, koulukuraattori-työhön lisäpanostusta 8/2013 alkaen.
Kuntouttavan työtoiminnan toteuttamisen tehostaminen; aktivointisuunnitelmat ja yhteistyö.	Toteutunut yhdessä kunnan työllistämisestä vastaavien työntekijöiden kanssa. Kuntouttavan työtoiminnan malleja kehitetty Virta-hankkeessa.	Työllistämisuunnitelma laaditaan yhteistyössä kunnan työllisyystoimikunnan kanssa ja kuntouttavan työtoiminnan toimintamallia tehostetaan.
Seurataan tehostetusti lastensuojelun määräaikojen toteutumista.	Määräajat ovat toteutuneet kohtuullisesti.	Määräaikoja seurataan kuukausittain lastensuojelutiimissä
Laaditaan esite perheille kohdennetuista palveluista.	Lapsiperheiden kotipalveluesite on uudistettu. Utajärven lapsiperheiden palveluista kertova Facebook-sivusto on avattu. Lastensuojelua koskeva esite otettu käyttöön.	
Vahvistetaan perhetyötä.	Perhetyötä on vahvistettu 40% työpanoksella.	
Vammaispalvelut		
Käydään läpi voimassa olevat päätökset, jotka koskevat vammaispalvelulain mukaisia kuljetuspalveluita, vpl:n kuljetuspalveluiden kriteerien täsmentäminen.	Päätökset käyty läpi 8/2013.	Kuljetuspalveluiden käytänteiden läpikäyminen yhdessä vanhuspalveluiden kanssa sekä osana kuntaneuvottelua.

Siirankamarin ja Sympaatin toimitilojen yhdistäminen. Tilat remontoidaan asianmukaiseen käyttöön. Lisätään kehitysvammaisten tukiasumista normaalissa asuntokannassa.	Remontti etenee pienellä viiveellä (teknisen toimen haasteet). Tukiasumiseen on siirtynyt asiakkaita. Remontin ensimmäinen osa on valmistunut, toista puolta remontoidaan ja pitäisi olla valmiina helmikuun lopussa 2014.	Yhdistämiseen liittyen pidetään suunnittelupalavereja. Useammille tukiasunnoille asumisyksiköiden läheisyydessä olisi tarvetta jatkossa. Selvitellään tilannetta.
Työ- ja päivätoiminta	Tilanne 31.12.2013	Kommentit, jatkosuunnitelma
Kehitetään toimintoja asiakaslähtöisemmiksi, laaditaan yksilölliset asiakassuunnitelmat.	Asiakkaiden henkilökohtaiset toiminta- ja ohjaussuunnitelmat on tehty.	Toiminta- ja ohjaussuunnitelmat on viety ProConsona-ohjelmistoon.
Henkilöstön yhteistyön kehittäminen ja yhteiskäyttö työ- ja päivätoiminnan sekä asumispalveluiden kesken.	Työ- ja päivätoimintojen henkilöstö käy säännöllisesti asumispalveluissa aamuisin laittamassa asiakkaita lähtövalmiiksi työ- ja päivätoimintoihin.	Toimintaa ja kehittämistä jatketaan edelleen. Tavoitteena saada asumispalveluiden henkilöstöä tarvittaessa työ- ja päivätoimintapalveluihin.
Avo- ja tuetutyötoiminnan kehittäminen. Avotyöpaikkojen muuttaminen asteittain tuetuiksi työpaikoiksi. Uusien työpaikkojen löytäminen.	Avotyöpaikat ovat lisääntyneet. Tuetutyöpaikkoja ei ole saatu, koska työvoimatoimisto ei myönnä palkkatukea.	Jatketaan tuetutyöpaikkojen etsimistä. Laajennetaan verkostotyötä työvoimahallinnon ja eri järjestöjen kanssa. Erilaiset palkkatukijärjestelmät eivät toimi vielä. Tämä hankaloittaa tuetutyön eteenpäin menemistä.
Päihdepalvelut	Tilanne 31.12.2013	Kommentit, jatkosuunnitelma
Sosiaalisen isännöinnin kehittäminen, asumisen turvaaminen ja häätöjen estäminen.	Laadittu prosessikaavio päihdeongelmaisten hoidon ohjauksesta ja hoitojatkumoiden vastuista yhdessä Oulunkaaren palvelualojen kanssa.	Erityisryhmien asumispalveluita kartoittava työryhmä perustetaan.
Neuvolapalvelut	Tilanne 31.12.2013	Kommentit, jatkosuunnitelma
Vanhemmuuden vahvistamisen teemavuosi: Vanhemmuuden vahvistaminen ja perhekeskusmaisen työotteen käyttö.	Vahvistettu verkostomaisella yhteistyöllä muiden ammattilaisten kanssa vanhempien positiivista kiintymyssuhdetta lapsiin perusneuvolatyön rinnalla mm. raskausajan perhevalmennusten, raskausajan ja sen jälkeisten vauvakotikäyntien avulla. Tuettu neuvola- ja kouluikäisten lasten ja nuorten vanhempia antamalla kasvatusvinkkejä ja -materiaalia mm. neuvolakäynneillä, vanhempainilloissa sekä lisätty sähköisen asioinnin mahdollisuuksia Omahoidossa. Toteutettu vanhempainkoulu yhteistyössä varhaiskasvatuspalvelujen kanssa. Käynnistetty 4kk ikäisten lasten neuvolatarkastuksissa yhteistyö mielenterveyspalvelujen kanssa (psykiatrinen sairaanhoitaja osallistuu käynnille).	Valmisteltu hankehakemusta, jossa etsitään keinoja puuttua lasten, nuorten ja lapsiperheiden ongelmiin mahdollisimman varhain. Saatu myönteinen rahoituspäätös hankkeelle 1/2014 ja hanke käynnistyy 2/2014. Hankkeen painopiste perhetyön ja lastensuojelun kehittämisessä.
Järjestetään vanhempainkoulu.	Vanhempainkoulu toteutettu yhteistyössä varhaiskasvatuspalvelujen kanssa.	Toimintamallista tiedottamista lisätään muille palvelualoille.
Juurrutetaan raskausajan moniammatilliset kotikäynnit.	Raskausajan kotikäynnit vakiintuneet yhteistyössä perhetyön kanssa.	Toimintamalli on aktiivinen osa neuvola- ja perhetyötä.

Yhdistetään neuvolapalvelujen resursseja.	Äitiys- ja lastenneurolatyö yhdistetty yhdelle terveydenhoitajalle 1.1.2013 alkaen (100 % työpanos).	

Terveyspalvelut, vastuhenkilö palvelujohtaja Tuula Saukkonen

Vastaanotto, kuntoutus, mielenterveystyö, osastohoito, suun terveydenhuolto, työterveyshuolto

Tavoitteet ja toimenpiteet v. 2013	Tilanne 31.12.2013	Kommentit, jatkosuunnitelma
Vastaanotto		
Joustava, asiakaslähtöinen ja oikea-aikainen palvelu lääkärin ja hoitajien vastaanotolla. Hyvä vastaanotto – toimintamallin mukaisesti.	Hoitotakuu toteutuu. Hyvä vastaanotto -toimintamallin mukaisilla hoitajien vastaanotoilla tehostettu pitkäaikaissairauksia sairastavien asiakkaiden hoitoa. Painonhallintaryhmien toiminta on vakiintumassa. Hoidon tarpeen arviota on kehitetty.	Lääkärin ns. normaalin vastaanottoajan odotusaika on 1-2 viikkoa. Tehostetaan pitkäaikaissairauksia sairastavien asiakkaiden (mm. sydän, diabetes, astma, reuma, verenohennus) hoitoa edelleen. Aloitetaan nuorten miesten (kutsuntaikäiset) painonhallintaryhmä. Tehdään aktiivisesti terveydenedistämistyötä, kehitetään hyvää toiminta- ja hoitomallia esim. alkoholin liikakäytön ja tupakoinnin ehkäisyyn käyttäen hyväksi AUDIT-toimintamallia, johon on hankittu koulutusta. Hoidontarpeen arvio – kehitys-työ jatkuu. Vastaanoton henkilöstön (lääkärit, sh, lh) sisäisen työnjaon kehittämistä jatketaan. Hoitotyön kirjaamisen kehittäminen. Valmistaudutaan eArkistoon liittymiseen, joka sisältää mm. hoitotyön kirjaamisen kehittämisen.
Hyvin toimiva puhelinpalvelu.	Ajoittain ruuhkaa puhelinpalvelussa. Kaikkiin jätettyihin takaisinsoittopyyntöihin soitetaan takaisin päivän aikana.	Tehostetaan edelleen asiakasohjausta (mm. soittopyynnön jättömahdollisuus).
Sähköisten omahoitopalveluiden vakiinnuttaminen.	Omahoidossa rekisteröityjä käyttäjiä 31.12.2013 mennessä 370 hlöä (tavoite vuoden 2013 loppuun mennessä 423). Asiakkaiden lähettämiä yhteydenottoja 31.12.2013 mennessä 392 kpl. Sähköiseen reseptiin siirtyminen sujunut hyvin, käyttöaste UtVa:ssa 94,9 %.	Jatketaan edelleen palveluohjausta käyttöasteen lisäämiseksi.
Asiakaspalvelun kehittäminen.	Asiakaspalvelua on kehitetty laajalajaisesti huomioiden yksilölliset asiakastarpeet.	Asiakaspalautejärjestelmien kehittäminen tulevaisuudessa on tärkeä tavoite.
Kuntoutus	Tilanne 31.12.2013	Kommentit, jatkosuunnitelma
Fysioterapeutin tuki- ja liikuntaelinvaivojen akuuttivastaanottotoiminnan kehittäminen.	Akuuttivastaanottojen toimintamalli on kehitetty ja toiminta on käynnistynyt.	Tiivis yhteistyö vastaanoton kanssa akuuttivastaanottojen vaikuttavuuden seurannassa ja toiminnan kehittämisessä.

Mielenterveystyö	Tilanne 31.12.2013	Kommentit, jatkosuunnitelma
Avohoitopainotteisuutta kehitetään edelleen lääketieteellisin ja hoidollisin perustein.	Mielenterveystyössä painopisteenä on avohoito, jonka tukena hoitoneuvottelukäytänteitä psykiatrian klinikan kanssa on tehostettu. Avohoidon tukena mielenterveystyöntekijöiden ja asiakkaan välisen viestinnän kokeilu Omahoito-palvelussa on aloitettu. Psykologin osaamista ja työpanosta hyödynnetään osin seudullisesti.	Kehittämistyö jatkuu.
Osastohoito	Tilanne 31.12.2013	Kommentit, jatkosuunnitelma
Osastopaikkojen käytetään lyhytaikaiseen kuntouttavaan hoitoon. Kaikki erikoissairaanhoidosta tarjottavat potilaat otetaan välittömästi jatkohoitoon. Hoitopäiviä myydään myös Oulunkaaren ulkopuolisille kunnille.	Osasto on toiminut lyhytaikaisen kuntouttavan toiminnan yksikkönä, joten käyttö on ollut aiempia vuosia vastaavaa. Samoin kaikki erikoissairaanhoidosta tarjotut utajärveläiset potilaat on pystytty ottamaan oman kuntaan hoitoon. Ulkopaikkakuntalaisille on myyty 1037 hoitopäivää, joista oulunkaarelaisia on ollut 563.	
Suun terveydenhuolto	Tilanne 31.12.2013	Kommentit, jatkosuunnitelma
Toiminta on turvattu tasolle, jossa pysytään hoitotakuun rajoissa myös vuonna 2013.	Palvelu tuotettu hoitotakuun rajoissa.	
Ammattien välisen työnjaon kehittäminen resurssien käytön optimoimiseksi.	Kehittäminen mennyt eteenpäin ja resurssien käytön optimointi toteutuu.	
Työterveyshuolto	Tilanne 31.12.2013	Kommentit, jatkosuunnitelma
Työterveyshuollon toiminnan harmonisointi ja kehittäminen.	Toiminnan harmonisointi ja kehittäminen on edennyt.	Toimintaa jatketaan pitkäjänteisesti edelleen.

Vanhuspalvelut, vastuhenkilö palvelujohtaja Kyllikki Syrjäpalo

Kotihoito, asumispalvelut, hoivahoito

Tavoitteet ja toimenpiteet v. 2013	Tilanne 31.12.2013	Kommentit, jatkosuunnitelma
Kotihoito		
Omaishoidon tuen määräraha on tarkoituksenmukainen. Omaishoitajien vapaapäivien järjestelyt ja palveluohjaus toimivat hyvin.	Kaikille omaishoidontuen myöntämiskriteerit täyttävälle hakijoille on voitu myöntää omaishoidon tuki ja lakisääteiset vapaapäivät.	Kaikille omaishoidon tuen myöntämisen kriteerit täyttävälle hakijoille voidaan myöntää omaishoidon tuki.
On selvitetty palvelusetelikäytännön käyttöön ottamisen hyödyt ja haitat.	Palvelusetelikäytäntö on vielä selvitysvaiheessa.	Arvioidaan palveluseteliasiaa kuntaneuvotteluissa.
Kotihoidon asiakkaiden lääkkeenjaku apteekkipalveluna on käytössä ja vakiintuu osaksi palvelutoimintaa.	Kotihoidon säännöllisten asiakkaiden lääkkeenjaku tapahtuu osittain (14) apteekkipalveluna.	Sosiaali- ja terveysministeriöstä on tullut ohjeet apteekin palveluna järjestettävästä annosjakelusta. Noudatetaan annettua ohjeistusta.
Ikäihmisten hyvinvointia edistävät kotikäynnit.	Hyvinvointia edistävien kotikäyntien asiakkaat on kartoitettu ja lomakkeis-	Hyvinvointia edistäviä kotikäyntejä jatketaan.

	to on valmiina. Kotikäynnit aloitettu.	
Kotihoidon prosessien, johtamisosaamisen ja monialaisen yhteistyön kehittäminen. Selvitetään sähköisten palvelujen mahdollisuutta.	Hyve-hanke etenee suunnitellusti. Esimiesten osaamiskartoitus tehty. Johtoryhmissä työestetään toimintamallien yhtenäistämistä ja kehittämistä. ITTS-hanke loppunut, kuva-puhelintoiminta vakiintunutta käytäntöä.	Hyve-hankkeen tiimoilta kehitystyö jatkuu v 2014
Sotaveteraanien kotihoidon avopalveluiden ylläpitäminen.	Sotaveteraaneille on myönnetty kotihoidon avopalveluja Valtiokonttorin ohjeiden mukaisesti.	Kohdennettu määräraha jaettu sotaveteraanien kotona asumista tukevaan toimintaan.
Yöpartio toiminnan resurssit ovat riittävät.	2,5 hoitajaa toimii yöpartiossa ja resurssi on riittävä.	Ei lisäystarvetta toistaiseksi.
Asumispalvelut	Tilanne 31.12.2013	Kommentit, jatkosuunnitelma
Hoito- ja palveluketju toimii hyvin ja paikkalukumäärä on riittävä palvelutarpeisiin nähden. Tilannetta seurataan kuntaneuvotteluissa.	Jonoa asumispalveluihin ei ole muodostunut, palveluketju toimii hyvin.	Paikkamäärä on ollut riittävä.
Asumispalveluiden asiakkaiden virikkeellisyydestä, liikunnasta ja ulkoilusta huolehtiminen.	Asiakkaiden viriketoiminta ja ulkoilu toimii hyvin. Vapaaehtoistyötä tekevät mm. lukion oppilaat ja eläkeläisjärjestöt.	Ylläpidetään edelleen virikelii-kunta ja ulkoilutoimintaa.
Ryhmäkotialueelle yhden uuden lähihoitajan lisävakanssin tarve.	Asiakkaiden hoidettavuus on lisääntynyt. Lisäresurssin tarpeen arvioiminen ajankohtaista hoitajamitoitukseen asumispalveluissa.	Käsitellään kuntaneuvotteluissa.
Hoivahoito	Tilanne 31.12.2013	Kommentit, jatkosuunnitelma
Laitoshoidon hoito- ja palveluketju on toimii hyvin ja paikkalukumäärä on riittävä palvelutarpeisiin nähden. Tilannetta seurataan kuntaneuvotteluissa.	Paikkamäärä on riittänyt. Tällä hetkellä 15 paikasta 14 paikkaa käytössä. Ei yhtään hoivahoitoon odottavaa.	
Laitoshoidon asiakkaiden virikkeellisyydestä, liikunnasta ja ulkoilusta huolehtiminen.	Osastolle nimetään virikevastaavat. Potilaiden ulkoiluttamiseen ei ole ollut työntekijäresursseja.	Kehitetään virike- ja ulkoilutoimintaa kolmannen sektorin sekä muiden toimijoiden kanssa.

Seudullinen kuntapalvelutoimisto

Henkilöstöpalvelut

Henkilöstöpalvelut tuotettiin Iille, Pudasjärvelle, Simolle, Utajärvelle, Vaalalle. Simon kunta on ollut mukana kuntapalvelutoimistossa vuoden 2011 alusta lähtien. Henkilöstöpalvelujen palkkalaskelmien määrätavoite oli talousarviossa 49 038 kpl ja niitä tuotettiin 49 898 kpl. Lisäksi kunnille myytiin erillisten sopimusten mukaisesti palkka- ja eläkeasiamiespalveluja. Henkilöstöpalveluissa laskutusperusteena on palkkalaskelmien määrä.

Palkkalaskelman hinta arvioitiin talousarviossa 14,11 € ja se toteutui 13,86 €:na. Kunnille tuotettiin palkkalaskelmia 22 428 kpl ja omalle toiminnalle 27 470 kpl eli osuudet olivat kunnille 45 % ja omalle toiminnalle 55 %. Kuntien henkilöstöpalvelujen ennakot olivat 317.640 euroa ja lopullinen laskutus oli 309.765,58 euroa

KÄYTTÖTALOUS ulkoiset ja sisäiset	TP 2012	TA 2013	TOTEUMA 2013	Poikkeama	Käyttö %
Henkilöstöpalvelut yhteensä					
TOIMINTATUOTOT	722 978,55	691 940,00	690 294,21	1 645,79	99,8
TOIMINTAKULUT	-722 978,55	-691 940,00	-681 890,81	-10 049,19	98,5

TOIMINTAKATE/JÄÄMÄ	0,00	0,00	8 403,40	-8 403,40	
--------------------	------	------	----------	-----------	--

Talouspalvelut

Talouspalvelut tuotettiin v.2012 lille, Pudasjärvelle, Simolle Utajärvelle ja Vaalalle sekä Oulunkaaren omalle toiminnalle. Talouspalveluissa oli määrätavoitteena 793 000 vientiä ja toteutui 824 137 vientiä (v. 2011: 794.802 vientiä).

Laskutusperuste on ollut vientimäärä. Vientihinnaksi arvioitiin talousarviossa 1,05 €/vienti ja se toteutui 1,00 €/vienti. Vuonna 2012 hinta oli 0,99 €/tosite. Talousarvioon myynti arvioitiin 43 % kunnille ja 57 % omalle tuotannolle. Toteutuma oli kunnille 41 % ja omalle tuotannolle 59 %. Suoraan laskutettiin ns. läpilaskutuksena 13.249,72 €. Kuntien talouspalvelujen ennakot olivat 354.084,00 ja lopullinen osuus 330.535,87 eli palautusta 23.584,13 euroa.

KÄYTTÖTALOUS ulkoiset ja sisäiset	TP 2012	TA 2013	TOTEUMA 2013	Poikkeama	Käyttö %
Talouspalvelut yhteensä					
TOIMINTATUOTOT	846 703,97	807 160,00	834 819,92	-27 659,92	103,4
TOIMINTAKULUT	-846 703,97	-807 160,00	-829 730,92	22 570,92	102,8
TOIMINTAKATE/JÄÄMÄ	0,00	0,00	5 089,00	-5 089,00	

Tietopalvelut

Tietopalvelut -yksikön tehtävänä on huolehtia Oulunkaaren kuntayhtymän ja sen jäsenkuntien tietoteknisen toimintaympäristön tarkoituksenmukaisesta toiminnasta. Palvelutuotanto käsittää loppukäyttäjien tuen (Help Desk) lisäksi n. 8000 käyttäjän, 2200 työaseman ja noin 90 palvelinkoneen sekä alueverkon muodostaman kokonaisuuden ylläpidon. Tietopalveluita tuotettiin v. 2013 Oulunkaaren kuntayhtymän, Iin, Pudasjärven, Simon, Utajärven ja Vaalan kuntien organisaatioille.

Vuoden 2013 aikana Oulunkaaren alueella on jatkettu Windows 7 käyttöjärjestelmän käyttöönottoa, otettu käyttöön sekä hallinnon että koulujen toimialue, kehitetty videoneuvottelu ympäristöä sekä toteutettu potilas-tietojärjestelmän siirto palveluntuottajan alueelliseen käyttöpalveluun. Lisäksi palvelutuotannon käyttäjälähtöisyyttä on kehitetty mm. palveluiden tuotteistamisella.

Tietopalvelutuotannon laskutusperuste on perustunut hinnoitteluun euroa/työasema, sisältäen lisäksi palvelun kriittisyyteen perustuvan vasteaikakertoimen siten, että sote-työaseman kerroin on 1,5, hallintotyöaseman kerroin on 1 ja oppilastyöaseman 0,5. Toteutunut palveluhinnoittelu oli: hallinto 659,75 €/työasema, sote 989,62 €/työasema ja oppilastyöasema 328,87 €. Lisäksi kunnat maksoivat suoraan sähköpostiohjelman maksuosuuden, joka oli 106.548,26 €. Oulunkaaren oma osuus sähköpostiohjelmistoon oli 74.623,48, joka jaettiin henkilöstön määrän mukaan hallintokunnille. Henkilöstön työpanoksen lisäksi keskeisiä kustannuksia aiheuttavia tekijöitä olivat sovellusohjelmistojen lisenssikustannukset sekä tietoliikennekustannukset.

Kuntien tietopalvelujen ennakot olivat 728.640 euroa ja lopullinen laskutus oli 682.510,91 euroa eli kunnille palautetaan 46.129,09 euroa (alv 0 %).

KÄYTTÖTALOUS ulkoiset ja sisäiset	TP 2012	TA 2013	TOTEUMA 2013	Poikkeama	Käyttö %
003203 Tietopalvelut					
TOIMINTATUOTOT	1 334 787,48	1 403 910,00	1 470 443,41	-66 533,41	104,7
TOIMINTAKULUT	-1 326 937,48	-1 396 060,00	-1 462 593,41	66 533,41	104,8
TOIMINTAKATE/JÄÄMÄ	7 850,00	7 850,00	7 850,00	0,00	100,0

00003200 Kuntapalvelutoimiston tuotanto yhteensä					
TOIMINTATUOTOT	2 904 470,00	2 903 010,00	2 995 557,54	-92 547,54	103,2
TOIMINTAKULUT	-2 896 620,00	-2 895 160,00	-2 974 215,14	79 055,14	102,7
TOIMINTAKATE/JÄÄMÄ	7 850,00	7 850,00	21 342,40	-13 492,40	271,9
Poistot ja arvonalentumiset	-7 850,00	-7 850,00	-21 342,40	13 492,40	271,9
TILIKAUDEN YLI/JÄÄMÄ	0,00	0,00	0,00	0,00	

Oulunkaaren kuntapalvelutoimiston kustannukset yhteensä Utajärven osalta.

	TP 2012	TA 2013	TP 2013
Henkilöstöpalvelut €	38 383	38 484	38 189
Palkkalaskelmien määrä kpl	2 862	2 727	2 765
Talouspalvelut €	54 965	54 912	56 301
Vientimäärä kpl	55 344	52 479	56 513
Tietopalvelut €	106 932	113 160	129 641
Työasemamäärät kpl/ kertoimin	246/171,5	133	259/196,5

Ennakkomaksut v. 2013 €	206 556	
Lopullinen maksuosuus €		224 131
Utajärvi maksaa lisää		17 575

2.1.2 SIVISTYSPALVELUT

	TP 2012	TA 2013	TA-2013 muutos	TA muu- toksen jälkeen	Toteutuma 2013	Poikkeama	Käyttö %
Ulkoiset							
Toimintatulot	452 649	259 350		259 350	424 975,73	-165 625,73	163,9
Toimintamenot	4 846 415	5 064 690		5 064 690	4 887 464,77	177 225,23	96,5
Netto (toimintakate)	4 393 766	4 805 340		4 805 340	4 462 489,04	342 850,96	92,9
Sisäiset							
Toimintatulot	10 550	0		0	6 089,35	-6 089,35	-100
Toimintamenot	801 623	743 580		743 580	743 943,17	-363,17	100,0
Netto (toimintakate)	791 073	743 580		743 580	737 853,82	5 726,18	99,2
Yhteensä							
Toimintatulot	463 199	259 350		259 350	431 065,08	-171 715,08	166,2
Toimintamenot	5 648 038	5 808 270		5 808 270	5 631 407,94	176 862,06	97,0
Netto (toimintakate)	5 184 839	5 548 920		5 548 920	5 200 342,86	348 577,14	93,7
Poistot	220 852	285 678		285 678	328 066,43	-42 388,43	114,8
Henkilöstö lkm.	61						

TUNNUSLUKU / MITTARI	2008	2009	2010	2011	2012	2013
ulkoiset menot (netto)	as. 3045	as. 3014	as. 2995	as. 2957	as. 2950	as. 2945
Sivistyspalvelut/ nettomenot €/ asukas	1119,45	1164,03	1710,96	1494,98	1489,42	1515,28
Perusopetus € / asukas	860,28	862,06	1017,32	878,99	863,38	877,15
Lukio € / asukas	142,24	150,46	164,94	155,77	179,88	190,13
Kansalaisopisto €/asukas	4,26	6,17	8,13	5,88	10,98	7,07
Kirjasto €/asukas	37,6	45,29	53,22	53,38	56,88	54,86
Kulttuuritoimi €/asukas	9,59	11,26	9,85	11,78	9,06	12,01
Liikuntatoimi €/asukas	21,12	20,48	41,41	25,15	20,98	21,18
Nuorisotoimi €/asukas	18,45	23,63	22,26	21,12	24,02	21,00
Päivähoito € / asukas			328,31	315,41	308,85	311,55

Sivistyspalveluiden kokonaisuuteen kuuluvat opetuspalvelut, kirjasto, kansalaisopisto, taidekoulu, nuorisopalvelut, liikuntapalvelut ja päivähoitopalvelut

Kaikilla sivistyspalveluiden vastuualueilla toimitaan vertailutietojen perusteella tehokkaasti.

Opetuspalvelut pitää sisällään esiopetuksen, perusopetuksen sekä lukion. Koululla on yhteinen opetussuunnitelma esi- ja perusopetuksen osalta. Koulu toimii siten, että esi- ja peruskoulun alimmat luokat (1-3lk) käyttävät uudisrakennuksen uutta osaa ja peruskoulun ylemmät luokat (4-9lk) vanhaa osaa. Yhteistoiminnallisuuteen on panostettu mm. erilaisilla yhteisillä teemapäivillä. Lukion toimintaa on kehitetty hyväksytyin kehittämissuunnitelman mukaisesti.

Kirjaston henkilökuntamäärä on suositusten mukainen. Kirjaston toiminta on laajentunut hyvinvoinnin edistämiseen; normaalin kirjastotoiminnan lisäksi kirjasto on panostanut lasten lukuinnostuksen lisäämiseen, kulttuuripalveluiden tarjoamiseen, näyttelytoiminnan kehittämiseen ja kirjastosta on myös mahdollista lainata liikuntavälineitä.

Kansalaisopisto- ja taidekoulupalvelut ostetaan Muhoksen kunnalta ja ne tuottaa Oulujoki-opisto. Hyvinvointitalo on otettu myös toimintojen järjestämispaikaksi.

Nuoriso- ja liikuntapalvelut ostetaan yksityiseltä palveluntuottajalta. Nykyinen sopimuskausi päättyy kesällä 31.7.2014. Optiovuosi on sovittu seuraavaksi vuodeksi. Toimialueella on osaamista sekä tapahtumatuottamiseen, että hyvinvointia edistävään liikuntatoimintaan. Nuorisovaltuusto toimii aktiivisesti ja on ollut aloitteellinen nuorten asioiden suhteen. Liikuntapalveluiden hanketoiminnan kautta on järjestetty sekä nuorten liikuntaharrastusmahdollisuuksia, että työikäisten liikuntaan ja elämäntapoihin liittyvää tapahtumatoimintaa.

Kulttuuripalvelujen tuottamisessa on erittäin tärkeä rooli paikallisilla järjestöillä, joiden kanssa kulttuurisih-teeri työskentelee säännöllisesti.

Päivähoitopalvelut ovat pystyneet vastaamaan kunnan päivähoitotarpeeseen viiveettä. Myös vuoro- ja virikehoitoa on järjestetty kaikille sen tarpeessa oleville perheille. Päivähoidon varhaiskasvatussuunnitelma (VASU) on valmistunut ja sen avulla päivähoitopalveluita pystytään kehittämään pitkäjänteisesti tulevaisuuteen. Erityislastentarhanopettajan tehtävien organisointi on tehty yhdessä koulun kanssa niin, että erityistarpeiden osalta koulun erityisopettaja konsultoi päivähoidon puolella yhteensä 4 vkt. Toiminnasta on erittäin hyvä kokemus, sillä se hyödyttää pitkäjänteisesti erityistä tukea tarvitsevaa lasta, perhettä, päivähoitoa ja koulua.

Hanketoiminta sivistyspalveluiden osalta on erittäin laajaa. Hankkeiden kautta tuetaan ja kehitetään varsinaista perustyötä. Omia hankkeita sivistyspalveluilla ollut useita (Kelpo, opetusryhmien pienentäminen, koulun kerhotoiminta, KiVa –koulu, Globe, Kirjatalokoot, Lue ja lainaa, Konsertti joka kouluun, Time Out,

Nordplus, Utajärven lukion kehittämishanke), verkostohankkeissa ollaan aktiivitoimijoina: (Tehostettu tuki, Comenius, GeoPark, Tukeva, Toimiva lapsi & perhe, Hyrrä, terveysliikunta) ja muiden toimijoiden hanke-toimintaan osallistutaan neljässä kehittämishankkeessa (Virta, lastensuojelun kehittäminen, ennaltaehkäisevä päihdetyö, oppilashuollon kehittäminen, lapset puheeksi). Lisäksi osallistutaan eLukion kehittämiseen verkostotoimijana ja oman toiminnan organisoijana.

2.1.3 TEKNISET PALVELUT

	TP 2012	TA 2013	TA-2013 muutos	TA muutok- sen jälkeen	Toteutuma 2013	Poikkeama	Käyttö %
Ulkoiset							
Toimintatulot	2 125 731	2 189 000	0	2 189 000	2 086 485,68	102 514,32	95,3
Toimintamenot	3 484 904	3 381 728	0	3 381 728	3 437 590,72	-55 862,72	101,7
Netto (toimintakate)	1 359 173	1 192 728	0	1 192 728	1 351 105,04	-158 377,04	113,3
Sisäiset							
Toimintatulot	1 114 355	950 017		950 017	963 217,31	-13 200,31	101,4
Toimintamenot	463 482	372 617		372 617	357 170,03	15 446,97	95,9
Netto (toimintakate)	650 873	577 400		577 400	606 047,28	-28 647,28	105,0
Yhteensä							
Toimintatulot	3 240 086	3 139 017	0	3 139 017	3 049 702,99	89 314,01	97,2
Toimintamenot	3 948 386	3 754 345		3 754 345	3 794 760,75	-40 415,75	101,1
Netto (toimintakate)	708 300	615 328	0	615 328	745 057,76	-129 729,76	121,1
Poistot	897 570	626 578		626 578	795 533,14	-168 955,14	127,0
Henkilöstö lkm.	33						

Tunnusluku /mittari	2010	2011	2012	2013
Nettomenot € /asukas	90,71	152,48	240,11	252,99
Kotim.polttoaineella tuot. lämpö MWh/% koko tuotannosta	7548/95,4	7138 /96,6	8246/99,6	7875/99,8
Kaukolämmön myynti MWh	6849	6150	7378	6440
Kaukolämmön hinta	46€/MWh	46€/MWh	48,30€/MWh	48,30€/MWh
Kiinteistöjen ylläpitokulut € /m ² (mukana sisäiset)	42,71	39,86	43,90	44,47
Tiestön kunnossapito €/km kaava- tiet/yksityistiet	4706/1162	5332 /1426	5494/1235	5810/1199
Pumpattu vesi/myyty vesi m ³	273805/218695	281413/220856	290330/219478	288501/224185
Veden/ jäteveden hinta	0,99/2,12	0,99/2,12	0,99/2,12	1,04/2,23
Vast.otettu jätevesi/laskutettu jätevesi m ³	182465/110448	172718/108864	180471/105468	167736/109546
aterian hinta/Suvituuli (verollinen) suoritteisiin perustuva		4,29 €/ 157 464	4,48 €/ 133 537	4,81 €/ 125 927
ateriapäivän hinta (verollinen) ateriapäivät / kpl		18,22 10 979	20,92 9 796	20,57 €/ 9 811
aterian hinta/koulut (verollinen) suoritteet / kpl		2,61 51 568	2,80 €/ 97 283	3,07 €/ 91 919

Teknisen toimen henkilöstössä muutokset jatkuivat henkilöstön eläkkeelle siirtymisen seurauksena. Vuoden 2013 helmikuun alussa uusi tekninen johtaja aloitti työnsä – edellinen tekninen johtaja jäi eläkkeelle heinäkuun 2013 alussa. Siivouspuolelta jäi eläkkeelle kaksi henkilöä vuoden loppuun mennessä. Lisäksi vuoden

2013 aikana päätettiin perustaa kuntaan kiinteistörakennusmestarin toimi, koska kiinteistöpuolella tulee mm. olemaan lähivuosina isoja investointitarpeita.

Vaalan kunnan kanssa jatkettiin yhteistyötä teknisen toimen osalta siten, että Utajärven tekniselle toimelle ostettiin kaksi päivää viikossa Vaalan rakennustarkastajan työpanosta. Lisäksi Vaalan aluearkkitehdin palveluita ostettiin kaavoituksen asiantuntijatehtäviin vähäisessä määrin. Asuntotoimen osalta toimittiin yhteistyössä Vaalan kunnan kanssa vuoden 2013 aikana.

Vuoden 2013 merkittävimmät investoinnit olivat liikuntapuiston (urheilukentän) valmistuminen ja Roinilan uuden asuinalueen kunnallistekniikan ja teiden rakennuttaminen. Kiinteistöihin liittyen käynnistettiin merkittävimpien rakennusten osalta pitkän tähtäimen suunnitelmien valmistelu – tätä työtä tullaan jatkamaan vuonna 2014. Merkittävimmät tilahankkeet olivat Suvituulen & terveystieteiden, nuoris- ja liikuntahallin sekä koulun vanhan osan hankesuunnitelmien aloittaminen. Hankesuunnitelmat saatiin valmiiksi nuoris- ja liikuntahallin sekä koulun vanhan osan osalta.

Muutamien kiinteistöjen osalta jouduttiin vuosittaista ylläpitoa tekemään budjetoitua enemmän. Kaukolämmön osalta kunta on maksanut arvioituna noin 50 t€ enemmän kuin budjetoitu.

Käyttöomaisuuden myynnissä ei onnistuttu suunnitellulla tavalla vuonna 2013 mm. Roinilan tonttimyyntien osalta jäätii tavoitteista. Tämän vuoksi ulkoinen toiminta jäi tuottojen osalta vajaaksi, ja sen myötä suunniteltu toimintakate ei toteutunut.

Vesi- ja viemärlaitoksen osalta rakennettiin Roinilan läntisen alueen kunnallistekniikka ja paineviemäriverkostoa laajennettiin 1400 metriä taajama-alueella. Poistoissa otettiin käyttöön uusi poistosuunnitelma – poistot kasvoivat 216 830 euroa budjettiin verrattuna.

2.1.4 YHTEENVETO

	TP 2012	TA 2013	TA-2013 muutos	TA muutok- sen jälkeen	Toteutuma 2013	Poikkeama	Käyttö %
Ulkoiset							
Toimintatulot	3 340 302	2 970 549	0	2 970 549	3 396 406,98	-425 857,98	114,3
Toimintamenot	21 410 938	22 027 806	0	22 027 806	23 108 541,81	-1 080 736	104,9
Netto (toimintakate)	18 070 636	19 057 257	0	19 057 257	19 712 134,83	-654 877,83	103,4
Sisäiset							
Toimintatulot	1 326 417	1 116 197		1 116 197	1 129 177,39	-12 980,39	101,2
Toimintamenot	1 326 417	1 116 197		1 116 197	1 129 177,39	-12 980,39	101,2
Netto (toimintakate)	0	0		0	0	0	0
Yhteensä							
Toimintatulot	4 666 719	4 086 746	0	4 086 746	4 525 584,37	-438 838,37	110,7
Toimintamenot	22 737 355	23 144 003	0	23 144 003	24 237 719,20	-1 093 716,20	104,7
Netto (toimintakate)	18 070 636	19 057 257	0	19 057 257	19 712 134,83	-654 877,83	103,4
Poistot	1 128 169	920 000		920 000	1 136 830,89	-216 830,89	123,6
Henkilöstö lkm.	106						

Kunnan palveluksessa 31.12.2013 oleva henkilöstö 156.

TUNNUSLUKU/ MITTARI	2010	2011	2012	2013
Kunnan nettomenot €/ asukas	5522,92	5704,86	6125,64	6693,42
Asukasluku	2995	2957	2950	2945

Tulovero %	19,5	19,5	19,5	19,5
Vakituinen henkilöstö	103	100	103	106

2.2 TULOSLASKELMAOSAN TOTEUTUMINEN

Talousarvion tuloslaskelmaosan toteutumisvertailu

ulkoiset + sisäiset	TP 2012	Budjetti 2013	Muutos 2013	Budj+muut. 2013	Toteutuma 2013 01-12	%	Poikk.
TOIMINTATUOTOT							
Myyntituotot	3 062 550	2 680 396		2 680 396	2 962 071,42	110,5	-281 675
Maksutuotot	159 825	142 850		142 850	149 726,03	104,8	-6 876
Tuet ja avustukset	682 623	398 400		398 400	694 183,37	174,2	-295 783
Muut toimintatuotot	761 722	865 100		865 100	719 603,55	83,2	145 496
TOIMINTATUOTOT	4 666 720	4 086 746		4 086 746	4 525 584,37	110,7	-438 838
TOIMINTAKULUT							
Henkilöstökulut	-6 518 924	-6 705 336		-6 705 336	-6 788 462,82	101,2	83 127
Palvelujen ostot	-13 969 340	-14 400 097		-14 400 097	-15 386 340,28	106,8	986 243
Aineet, tarvikkeet ja tavarat	-1 829 122	-1 582 120		-1 582 120	-1 616 266,01	102,2	34 146
Avustukset muille	-283 382	-319 300		-319 300	-289 911,92	90,8	-29 388
Muut toimintakulut	-136 587	-137 150		-137 150	-156 738,17	114,3	19 588
TOIMINTAKULUT	-22 737 355	-23 144 003		-23 144 003	-24 237 719,20	104,7	1 093 716
TOIMINTAKATE	-18 070 636	-19 057 257		-19 057 257	-19 712 134,83	103,4	654 878
Verotulot	8 759 022	8 697 000		8 697 000	9 476 467,59	109,0	-779 468
Valtionosuudet	11 891 586	12 000 000		12 000 000	12 035 181,00	100,3	-35 181
Rahoitustuotot- ja kulut							
Korkotuotot muilta	3 359	1 700		1 700	9 720,00	571,8	-8 020
Muut rahoitustuotot	11 916	12 100		12 100	10 881,20	89,9	1 219
Korkokulut	-116 716	-126 027		-126 027	-84 379,38	67,0	-41 648
Muut rahoituskulut	-3 552	-4 400		-4 400	-3 445,82	78,3	-954
Rahoitustuotot ja -kulut	-104 993	-116 627		-116 627	-67 224,00	57,6	-49 403
VUOSIKATE	2 474 979	1 523 116	0	1 523 116	1 732 289,76	113,7	-209 174
Poistot ja arvonalenn.							
Suunnitelman muk. poistot	-821 170	-920 000		-920 000	-1 136 830,89	123,6	216 831
Kertaluonteiset poistot	-306 999						
Poistot ja arvonalentumiset	-1 128 169	-920 000		-920 000	-1 136 830,89	123,6	216 831
TILIKAUDEN TULOS	1 346 810	603 116	0	603 116	595 458,87	98,7	7 657
Poistoeron lisäys(-)/vähennys(+)							
Varausten lisäys(-)/vähennys(+)							
Rahastojen lisäys(-)/vähennys(+)							
TILIKAUDEN YLIJÄÄMÄ	1 346 810	603 116	0	603 116	595 458,87	98,7	7 657

Toiminnan rahoitustulot

	Tilinpäätös 2012	Budjetti 2013	Ta- muutos	Budj+muut. 2013	Toteutuma 2013	Poikkeama
VALTIONOSUUEDET						
Peruspalvelujen valtionosuus	12 200 753	12 000 000		12 000 000	12 288 739,00	288 739,00
Opetus- ja kulttuuritoimen rahoitus	-309 167				-253 558,00	-253 558,00
Sosiaali- ja terveyshuoll. Valtionos.						
Opetus- ja kulttuuritoimen valtionos.						
Muut valtionosuudet						
Harkinnanvarainen rahoitusavustus						
VALTIONOSUUEDET YHTEENSÄ	11 891 586	12 000 000		12 000 000	12 035 181,00	35 181,00
VEROTULOT						
Kunnan tulovero	5 913 001	5 800 000		5 800 000	6 538 666,43	738 666,43
Kiinteistövero	2 202 332	2 197 000		2 197 000	2 252 688,27	55 688,27
Osuus yhteisöveron tuotosta	643 690	700 000		700 000	685 112,89	-14 887,11
VEROTULOT YHTEENSÄ	8 759 023	8 697 000		8 697 000	9 476 467,59	779 467,59
TOIMINNAN RAHOITUS	20 650 609	20 697 000		20 697 000	21 511 648,59	814 648,59

Kunnan tuloveron määräytyminen	Tulovero %	Verotettava tulo	Muutos
Verovuosi 2008	19,5	30 396 698	
Verovuosi 2009	19,5	30 745 925	1,15 %
Verovuosi 2010	19,5	31 175 882	1,40 %
Verovuosi 2011	19,5	32 474 910	4,17 %
Verovuosi 2012	19,5	34 108 434	5,03 %

Kunnan kiinteistöveroprosentit	Yleinen	Vakituiset asunnot	Voimal. rakenn.	Vapaa-ajan rakenn.	Rakentamat- tomat
Verovuosi 2008	0,75 %	0,35 %	2,50 %	0,85 %	3,00 %
Verovuosi 2009	0,75 %	0,35 %	2,50 %	0,85 %	3,00 %
Verovuosi 2010	0,80 %	0,40 %	2,85 %	0,95 %	3,00 %
Verovuosi 2011	0,80 %	0,40 %	2,85 %	0,95 %	3,00 %
Verovuosi 2012	0,80 %	0,40 %	2,85 %	0,95 %	3,00 %
Verovuosi 2013	0,80 %	0,40 %	2,85 %	0,95 %	3,00 %

Arvonlisäveron palautukset	Alv 130 § 10%,14%,24%	Alv 130a§ Lasken. 5%	Yhteensä
2008	538 476	58 659	597 135
2009	642 797	54 839	697 636
2010	808 910	20	808 930
2011	1 154 340	0	1 154 340
2012	735 454	113	735 567
2013	844 406	33	844 439

2.3 INVESTOINTIEN TOTEUTUMINEN

INVESTOINTIOSA ei sis. Liittymätuloja	Kustannus- arvio ja sen muutokset	Ed. vuosien käyttö	Alkuper. talousarvio 2013	TA- muutok- set	TA-muutosten jälkeen	Toteutuma 2013	Poikkeama 2013	Kustannus- arviosta käytetty 31.12.
KUNNANHALLITUS								
Luottamushlö tietotekniikka meno	35 000		35 000		35 000	24 692,95	10 307,05	24 692,95
YHTEENSÄ nto	35 000	0	35 000	0	35 000	24 692,95	10 307,05	24 692,95
SIVISTYSLAUTAKUNTA								
Koulu/Vasite kalusto meno	40 000		40 000		40 000	12 863,00	27 137,00	12 863,00
Utaj. koulun PTS ja saneer. meno				50 000	50 000	46 417,96	3 582,04	46 417,96
Liikuntasalin laajennus meno	100 000		100 000	-50 000	50 000	19 415,84	30 584,16	19 415,84
Keskuskoulun lisär.2009 meno	80 000		80 000		80 000	29 932,80	50 067,20	29 932,80
YHTEENSÄ nto	220 000		220 000	0	220 000	108 629,60	111 370,40	108 629,60
TEKNINEN LAUTAKUNTA								
Maanosto meno	200 000		200 000		200 000	5 607,00	194 393,00	5 607,00
tulo						-6 441,94	-6 441,94	6 441,94
Käyttöihin pakettiauto meno	15 000		15 000		15 000	14 636,96	363,04	14 636,96
Kohdentamaton saneeraus meno	70 000		70 000		70 000	24 205,27	45 794,73	24 205,27
Erityisryhm./AMALIA meno	300 000	0	300 000		300 000	0,00	300 000,00	0,00
tulo	-30 000		-30 000		-30 000	0,00	-30 000,00	0,00
nto	270 000		270 000		270 000	0,00	270 000,00	0,00
Suvituulen saneeraus meno	100 000		100 000	-20 000	80 000	19 862,71	60 137,29	60 137,29
Siirankartanon saneeraus meno	270 000	15 966	250 000		250 000	306 084,97	-56 084,97	-52 050,65
Terveysk.kuntot. Ja saneer. meno				20 000	20 000	7 603,68	12 396,32	7 603,68
Mustikkakankaan tiet meno	15 000		15 000		15 000	0,00	15 000,00	0,00
Roinilan tiet meno	495 000	9 099	300 000	75 000	375 000	376 519,21	-1 519,21	385 618,02
Kevyen liikenteen järj. meno	100 000		100 000	-25 000	75 000	0,00	75 000,00	0,00
Palotien rakentaminen meno	40 000		40 000		40 000	0,00	40 000,00	0,00
Rakennuskaavat.perusp. meno	50 000		50 000		50 000	38 883,71	11 116,29	38 883,71
Leikkikentät meno	100 000		100 000		100 000	31 881,29	68 118,71	31 881,29
Urheilukenttä meno	760 000	402 804	400 000		400 000	489 299,74	-89 299,74	-132 103,67
tulo		-90 000	-50 000		-50 000	-60 000,00	10 000,00	150 000,00
nto	760 000	312 804	350 000	0	350 000	429 299,74	-79 299,74	742 103,67
Lämpölaitoksen verkost.l. meno	20 000		20 000		20 000	12 922,84	7 077,16	7 077,16
tulo	-10 000		-10 000		-10 000	0,00	10 000,00	0,00
nto	10 000	0	10 000	0	10 000	12 922,84	17 077,16	7 077,16

Verkoston laajennus, vesi									
meno	20 000		20 000		20 000	13 030,64	6 969,36	13 030,64	
Verkoston laajenn.viemäri									
meno	20 000		20 000		20 000	42 723,66	-22 723,66	-22 723,66	
Roinilan vesijohtotyöt									
meno	80 000		80 000	-50 000	30 000	20 246,00	9 754,00	20 246,00	
Roinilan viemäröinti									
meno	300 000	13 352	200 000		200 000	185 792,87	14 207,13	199 144,57	
Ahmaskylän viemäröinti									
meno	600 000	430 821	20 000		20 000	29 010,62	-9 010,62	459 832,09	
tulo	-225 000	-200 000	0,00		0	0,00	0,00	200 000,00	
nto	375 000	230 821	20 000	0	20 000	29 010,62	-9 010,62	259 832,09	
YHTEENSÄ	nto	3 290 000	582 042	2 210 000	0	2 210 000	1 551 869,23	665 246,89	2 133 910,82
KAIKKI YHTEENSÄ	nto	3 545 000	582 042	2 465 000	0	2 465 000	1 685 191,78	786 924,34	2 267 233,37
Liittymätulot				11 000		11 000	12 800,00	-1 800,00	

Vuoden 2013 investointeja tehtiin vajaa 800 t€ vähemmän talousarvioon nähden jättämällä osa investoinneista tekemättä. Vuoden aikana oli jo nähtävissä, että yhteiskunnan yleinen taloudellinen tilanne tulee kiristymään.

Urheilukentän investointimenot ylittyivät vuoden 2013 osalta vajaat 80 t€. Kokonaisuudessaan kentän kustannukset pysyivät kuitenkin ennalta arvioidussa suuruusluokassa.

Siirankartanon osalta tuli ylitystä siitä syystä, että kohteen aloittaminen siirtyi edelliseltä vuodelta vuodelle 2013. Kohteen laajentamis- ja kunnostamistyöt jatkuvat vielä vuodelle 2014.

Verkoston laajennukseen viemäreiden osalta meni vajaat 23 t€ enemmän kuin oli arvioitu. Tähän oli syynä se, että edelliselle vuodelle kohdennetut ostot tulivat vuoden 2013 puolelle.

Kunnanhallitus on päätöksessään (KH § 233, 10.9.2013) hyväksynyt Siirankartanon ja Urheilukentän osalta talousarvion ylitykset. Valtuusto on päätöksessään (12.12.2013, § 87) hyväksynyt uudet investointikohteet Utajärven koulun PTS ja saneeraus sekä terveyskeskuksen kuntotutkimus ja saneeraus. Määrärahat kouluun siirrettiin liikuntasalin laajennuksesta ja terveyskeskukseen Suvituulen saneeruksesta.

2.4 RAHOITUSOSAN TOTEUTUMINEN

Talousarvion rahoitusosan toteutumisvertailu

RAHOITUSOSA	TP 2 012	TA 2013	Ta:n muutos	TA.muutok- sen jälkeen	Toteutuma 2013	Käyttö %	Poikkeama
Toiminnan rahavirta							
Vuosikate	2 474 979	1 523 116		1 523 116	1 732 289,76	113,7	-209 173,76
Satunnaiset erät							
Tulorahoituksen korjauserät	-88 241	-168 000	80 000	-88 000	-3 045,06	3,5	-84 954,94
Investointien rahavirta							
Investointimenot	-2 186 431	-2 555 000		-2 555 000	-1 775 695,85	69,5	-779 304,15
Rahoitusosuudet inv.men.	290 000	80 000		80 000	84 062,13	105,1	-4 062,13
Pysyvien vast. hyödykkeiden luovutustulot	91 972	168 000	-80 000	88 000	9 487,00	10,8	78 513,00
Toiminta ja investoinnit	582 279	-951 884	0	-951 884	47 097,98	-4,9	-998 982
Rahoituksen rahavirta							
Antolainauksen muutokset							
Antolainasaamisten lisäys					-2 000 000,00	100,0	-2 000 000,00
Antolainasaamisten vähennykset							
Lainakannan muutokset							
Pitkäaikaisten lainojen lisäys		1 715 688		1 715 688	1 000 000,00	100,0	715 688,00
Pitkäaikaisten lainojen vähennys	-906 398	-763 804		-763 804	-813 450,72	106,5	49 646,72
Lyhyt.aik.lainojen muutos					1 000 000,00	100,0	-1 000 000,00
Oman pääoman muutokset							
Muut maksuvalmiuden muutokset						100,0	0,00
Toimeksia. varojen ja po:n muutos	-5 840				-2 767,01	100,0	2 767,01
Vaihto-omaisuuden muutos	0				0,00	100,0	0,00
Saamisten muutos	-68 226				66 676,26	100,0	-66 676,26
Korottomien velkojen muutos	39 918				562 593,23	100,0	-562 593,23
Rahoituksen rahavirta	-940 546	951 884		951 884	-186 948,24	100,0	1 138 832,24
Rahavarojen muutos	-358 267	0	0	0	-139 850,26	100,0	-139 850,26
Rahavarojen muutos							
Rahavarat 31.12	1 287 229				1 147 378,70	100,0	-1 147 378,70
Rahaavarat 1.1	1 645 496				1 287 228,96	100,0	-1 287 228,96
Rahavarojen muutos	-358 267				-139 850,26	100,0	139 850,26

2.5 YHTEENVETO MÄÄRÄRAHOJEN JA TULOARVIOIDEN TOTEUTUMISESTA

KÄYTTÖTALOUSOSA(ulk.+sis.)	Sitov.	Määrärahat				
	Netto	Talousarvio	Ta-muutos	Ta+muutos	Toteutuma	Poikkeama
Toimielin: Kunnanhallitus Tehtävä: kunnanhallitus	N	12 893 009		12 893 009	13 766 734,21	-873 725,21
Toimielin:Sivistyslautakunta Tehtävä:Sivistystoimi	N	5 548 920		5 548 920	5 200 342,86	348 577,14
Toimielin: Tekninen ltk. Tehtävä: tekninen toimi	N	615 328		615 328	745 057,76	-129 729,76
YHTEENSÄ		19 057 257	0	19 057 257	19 712 134,83	-654 877,83
TULOSLASKELMAOSA	Sitov.	Määrärahat				
	Brutto	Talousarvio	Ta-muutos	Ta+muutos	Toteutuma	Poikkeama
TULOT						
Verotulot	B	8 697 000		8 697 000	9 476 467,59	-779 467,59
Valtionosuudet	B	12 000 000		12 000 000	12 035 181,00	-35 181,00
Korkotulot	B	1 700		1 700	9 720,00	-8 020,00
Muu rahoitustulot	B	12 100		12 100	10 881,20	1 218,80
MENOT						
Korkokulut	B	126 027		126 027	84 379,38	41 647,62
Muut rahoituskulut	B	4 400		4 400	3 445,82	954,18
YHTEENSÄ		20 580 373	0	20 580 373	21 444 424,59	-864 051,59
INVESTOINTIOSA(ei liit.tuloja)	Sitov.	Määrärahat				
	Netto	Talousarvio	Ta-muutos	Ta+muutos	Toteutuma	Poikkeama
Toimielin: Kunnanhallitus						
Aineeton omaisuus	N					
Irtain omaisuus	N	35 000,00		35 000,00	24 692,95	10 307,05
Toimielin:Sivistyslautakunta						
Irtainomaisuus	N	40 000		40 000	12 863,00	27 137,00
Talonrakennus	N	180 000		180 000	95 766,60	84 233,40
Toimielin: Tekninen ltk.						
Aineeton omaisuus	N	200 000		200 000	-834,94	200 834,94
Irtain omaisuus	N	15 000		15 000	14 636,96	363,04
Julkinen käyttöomaisuus	N	525 000	50 000,00	575 000	428 325,76	146 674,24
Kiinteäomaisuus	N	450 000		450 000	461 181,03	-11 181,03
Talonrakennus	N	690 000		690 000	357 756,63	332 243,37
Vesilaitos	N	100 000	-50 000,00	50 000	33 276,64	16 723,36
Viemärlaitos	N	240 000		240 000	257 527,15	-17 527,15
YHTEENSÄ		2 475 000	0,00	2 475 000,00	1 685 191,78	789 808,22
RAHOITUSOSA	Sitov.	Määrärahat				
	Brutto	Talousarvio	Ta-muutos	Ta+muutos	Toteutuma	Poikkeama
TULOT						
Antolainasaamisten vähennykset	B					
Pitkäaikaisten lainojen lisäys	B	1 715 688	0	1 715 688	1 000 000,00	715 688,00
Lyhytaikaisten lainojen muutos	B				1 000 000,00	-1 000 000,00
MENOT						
Antolainasaamisten lisäykset	B	0		0	2 000 000,00	-2 000 000,00
Pitkäaikaisten lainojen vähennys	B	763 804		763 804	813 450,72	-49 646,72
YHTEENSÄ		951 884	0	951 884	-813 450,72	765 334,72
YHTEENSÄ	menot	22 426 488	0	22 426 488	24 298 602,53	1 872 114,53
	tulot	22 426 488	0	22 426 488	23 532 249,79	1 105 761,79
	nto	0	0	0	766 352,74	-766 352,74

3 TILINPÄÄTÖSLASKELMAT

3.1 TULOSLASKELMA

	1.1.-31.12. 2013		1.1.-31.12. 2012	
Toimintatuotot				
Myyntituotot	1 833 725,42		1 736 133,01	
Maksutuotot	149 726,03		159 824,67	
Tuet ja avustukset	694 183,37		682 623,20	
Muut toimintatuotot	718 772,16	3 396 406,98	761 721,60	3 340 302,48
Valmistus omaan käyttöön				
Toimintakulut				
Henkilöstökulut				
Palkat ja palkkiot	-5 043 393,47		-4 854 578,66	
Henkilösivukulut				
Eläkekulut	-1 492 256,87		-1 415 839,67	
Muut henkilösivukulut	-252 812,48		-248 505,74	
Palvelujen ostot	-14 476 122,24		-12 985 936,58	
Aineet, tarvikkeet ja tavarat	-1 397 306,66		-1 486 108,34	
Avustukset	-289 911,92		-283 382,39	
Muut toimintakulut	-156 738,17	-23 108 541,81	-136 587,04	-21 410 938,42
Toimintakate		-19 712 134,83		-18 070 635,94
Verotulot	9 476 467,59		8 759 021,79	
Valtionosuudet	12 035 181,00		11 891 586,00	
Rahoitustuotot- ja kulut				
Korkotuotot	9 720,00		3 359,14	
Muut rahoitustuotot	10 881,20		11 915,99	
Korkokulut	-84 379,38		-116 716,07	
Muut rahoituskulut	-3 445,82	21 444 424,59	-3 551,74	20 545 615,11
VUOSIKATE		1 732 289,76		2 474 979,17
Poistot ja arvonalentumiset				
Suunnitelman muk. poist.	-1 136 830,89		-821 169,95	
Kertaluonteiset poistot	0,00	-1 136 830,89	-306 998,62	-1 128 168,57
Satunnaiset erät				
TILIKAUDEN TULOS		595 458,87		1 346 810,60
Poistoeron lis. (-)/vähenn. (+)				
Varausten lis. (-)/vähenn. (+)				
Rahastojen lis. (-)/vähenn. (+)				
TILIKAUDEN YLIJÄÄMÄ		595 458,87		1 346 810,60

3.2 KUNNAN RAHOITUSLASKELMA

	1.1.-31.12. 2013		1.1.-31.12. 2012	
Toiminnan rahavirta				
Vuosikate	1 732 289,76		2 474 979,17	
Satunnaiset erät				
Tulorahoituksen korjauserät	<u>-3 045,06</u>	1 729 244,70	<u>-88 240,76</u>	2 386 738,41
Investointien rahavirta				
Investointimenot	-1 775 695,85		-2 186 431,12	
Rahoitusosuudet inv.men.	84 062,13		290 000,00	
Pysyvien vast. hyödykk. luovutust.	<u>9 487,00</u>	-1 682 146,72	<u>91 971,50</u>	-1 804 459,62
Toiminnan ja investointien rahavirta		47 097,98		582 278,79
Rahoituksen rahavirta				
Antolainauksen muutokset				
Antolainasaamisten lisäys	-2 000 000,00			
Antolainasaamisten vähennykset	<u></u>	-2 000 000,00		
Lainakannan muutokset				
Pitkäaikaisten lainojen lisäys	1 000 000,00			
Pitkäaikaisten lainojen vähennys	-813 450,72		-906 397,68	
Lyhyt.aik.lainojen muutos	<u>1 000 000,00</u>	1 186 549,28	<u></u>	-906 397,68
Oman pääoman muutokset				
Muut maksuvalmiuden muutokset				
Toimeksia. varojen ja po:n muutos	-2 767,01		-5 840,02	
Vaihto-omaisuuden muutos				
Saamisten muutos	66 676,26		-68 225,88	
Korottomien velkojen muutos	<u>562 593,23</u>	<u>626 502,48</u>	<u>39 918,25</u>	<u>-34 147,65</u>
Rahoituksen rahavirta		-186 948,24		-940 545,33
Rahavarojen muutos		-139 850,26		-358 266,54
Rahavarojen muutos				
Rahavarat 31.12	1 147 378,70		1 287 228,96	
Rahavarat 1.1	<u>1 287 228,96</u>	-139 850,26	<u>1 645 495,50</u>	-358 266,54

3.3 KUNNAN TASE

Tilinpäätöslaskelma

VASTAAVAA			VASTATTAVAA		
	2013	2012		2013	2012
PYSYVÄT VASTAAVAT	19 766 328,83	17 217 967,94	OMAPÄÄOMA	13 099 925,03	12 504 466,16
Aineettomat hyödykkeet	87 181,64	101 379,95	Peruspääoma	9 054 605,45	9 054 605,45
Muut pitkävaikutteiset menot	87 181,64	101 379,95	Edellisten tilik. ylijäämä (alijäämä)	3 449 860,71	2 103 050,11
Aineelliset hyödykkeet	12 361 152,86	11 798 593,66	Tilikauden ylijäämä (alijäämä)	595 458,87	1 346 810,60
Maa- ja vesialueet	814 963,63	815 798,57	TOIMEKSIANTOJEN PÄÄOMAT	1 517,43	8 049,74
Rakennukset	7 370 472,85	6 841 516,24	Valtion toimeksiannot	0,00	5 210,78
Kiinteät rakenteet ja laitteet	3 578 958,45	3 580 584,11	Lahjoitusrahastojen pääomat	1 517,43	2 838,96
Koneet ja kalusto	111 599,18	169 397,00	VIERAS PÄÄOMA	8 791 791,89	7 042 649,38
Muut aineelliset hyödykkeet	37 926,38	37 926,38	Pitkäaikainen	4 653 655,42	4 529 982,66
Ennakkomaks. ja kesk.hankinnat	447 232,37	353 371,36	Lainat rahoitus- ja vakuutuslait.	4 369 470,32	4 235 325,00
Sijoitukset	7 317 994,33	5 317 994,33	Lainat julkisyhteisöiltä	29 032,54	52 305,10
Osakkeet ja osuudet	4 763 475,67	4 763 475,67	Muut velat/Liittymism. ja muut velat	255 152,56	242 352,56
Muut lainasaamiset	2 554 518,66	554 518,66	Lyhytaikainen	4 138 136,47	2 512 666,72
TOIMEKSIANTOJEN VARAT	43,03	3 808,33	Lainat rahoitus- ja vakuutuslait.	815 854,68	740 854,68
Valtion toimeksiannot	43,03	3 808,33	Lainat julkisyhteisöiltä	23 272,56	22 596,04
VAIHTUVAT VASTAAVAT	2 126 862,49	2 333 389,01	Lainat muilta luotonantajilta	1 000 000,00	0,00
Saamiset	979 483,79	1 046 160,05	Saadut ennakot	790,86	247,44
Pitkäaikaiset saamiset			Ostovelat	620 699,98	684 269,71
Lyhytaikaiset saamiset	979 483,79	1 046 160,05	Muut velat	115 069,81	109 396,00
Myyntisaamiset	699 347,05	490 539,82	Siirtovelat	1 562 448,58	955 302,85
Lainasaamiset	0,00	12 000,00			
Muut saamiset	235 504,90	500 620,23			
Siirtosaamiset	44 631,84	43 000,00			
Rahat ja pankkisaamiset	1 147 378,70	1 287 228,96			
VASTAAVAA YHTEENSÄ	21 893 234,35	19 555 165,28	VASTATTAVAA YHTEENSÄ	21 893 234,35	19 555 165,28

3.4 KONSERNILASKELMAT

Konsernituloslaskelma

	2013	2012
Toimintatuotot	25 920 321,91	24 227 562,65
Toimintakulut	-44 842 989,08	-41 716 380,65
Osuus osakkuusyht.voitosta (tapp.)	1 547,93	7 851,27
Toimintakate	-18 921 119,24	-17 480 966,73
Verotulot	9 468 223,12	8 750 778,38
Valtionosuudet	12 035 181,00	11 891 586,00
Rahoitustuotot ja -kulut		
Korkotuotot	14 544,53	12 596,88
Muut rahoitustuotot	19 184,75	16 803,55
Korkokulut	-202 729,84	-269 643,57
Muut rahoituskulut	-5 653,61	-5 187,21
Vuosikate	2 407 630,71	2 915 967,30
Poistot ja arvonalentumiset		
Suunnitelman mukaiset poistot	-1 915 309,52	-1 872 783,31
Tilikauden yli- ja alipariarvot		
Arvonalentumiset	-1 915 309,52	-1 872 783,31
Satunnaiset erät		
Tilikauden tulos	492 321,19	1 043 183,99
Tilinpäätössiirrot	-6 089,97	-13 475,68
Vähemmistöosuudet	-713,11	-346,32
Tilikauden ylijäämä (alijäämä)	485 518,11	1 029 361,99

Konsernin rahoituslaskelma

	2013		2012	
Toiminnan rahavirta				
Vuosikate	2 407 630,71		2 915 967,30	
Satunnaiset erät				
Tulorahoituksen korjauserät	208 149,41	2 615 780,12	-78 387,30	2 837 580,00
Investointien rahavirta				
Investointimenot	-2 408 540,79		-3 095 162,45	
Rahoitusosuudet investointimenoihin	84 062,13		290 000,00	
Pysyvien vast. hyödykk. luovutustulot	27 308,17	-2 297 170,49	95 883,28	-2 709 279,17
Toiminnan ja investointien rahavirta		318 609,63		128 300,83
Rahoituksen rahavirta				
Antolainauksen muutokset				
Antolainauksen lisäykset	-2 269 500,00		-160 231,24	
Antolainauksen vähennykset	9 348,78	-2 260 151,22		-160 231,24
Lainakannan muutokset				
Pitkäaikaisten lainojen lisäys	1 090 547,30		1 054 967,83	
Pitkäaikaisten lainojen vähennys	-1 361 633,99		-1 439 446,19	
Lyhytaikaisten lainojen muutos	1 013 707,57	742 620,88	39 289,37	-345 188,99
Oman pääoman muutokset		-27 148,51		-203 428,59
Muut maksuvalmiuden muutokset				
Toimeksiant. varojen ja pääom. muutok.	-3 190,88		-5 359,36	
Vaihto-omaisuuden muutos	-6 187,25		-2 137,39	
Saamisten muutokset	155 669,69		-224 166,06	
Korottomien velkojen muutokset	512 434,51	658 726,07	142 879,34	-88 783,47
Rahoituksen rahavirta		-885 952,78		-797 632,29
Rahavarojen muutos		-567 343,15		-669 331,46
Rahavarojen muutos				
Rahavarat 31.12.		2 449 660,93		3 025 521,27
Rahavarat 01.01.		3 017 004,08		3 694 852,73
Rahavarojen muutos		-567 343,15		-669 331,46

Konsernitase

VASTAAVAA			VASTATTAVAA		
	2013	2012		2013	2012
PYSYVÄT VASTAAVAT	25 328 552,18	22 743 856,52	OMAPÄÄOMA	11 364 363,57	10 801 598,30
Aineettomat hyödykkeet	326 005,79	204 183,73	Peruspääoma	9 054 605,45	9 054 605,45
Aineettomat oikeudet	87 556,46	63 996,35	Muut omat rahastot	65 922,69	73 182,91
Muut pitkävaikuttiset menot	231 052,75	134 239,36	Edellisten tilik. ylijäämä (alijäämä)	1 758 317,32	644 447,93
Ennakkomaksut	7 396,58	5 948,02	Tilikauden ylijäämä (alijäämä)	485 518,11	1 029 362,01
Aineelliset hyödykkeet	21 761 019,24	21 433 081,50	VÄHEMMISTÖOSUUDET	32 088,95	31 236,41
Maa- ja vesialueet	981 660,72	1 007 413,78			
Rakennukset	15 755 953,07	15 322 259,78	POISTOERO JA VAPAAEHT.		
Kiinteät rakenteet ja laitteet	3 614 204,31	3 617 903,90	VARAUKSET	295 606,37	286 528,71
Koneet ja kalusto	831 798,00	900 563,59	Poistoero	56 460,18	2 079,76
Muut aineelliset hyödykkeet	47 807,51	45 640,29	Vapaaehtoiset varaukset	239 146,19	284 448,95
Ennakkomaks. ja kesk.hankinnat	529 595,63	539 300,16			
Sijoitukset	3 241 527,15	1 106 591,29	PAKOLLISET VARAUKSET	246 186,68	202 853,78
Osakkuusyhteisöosuudet	468 407,33	477 829,21	Muut pakolliset varaukset	246 186,68	202 853,78
Muut osakkeet ja osuudet	297 350,16	468 143,63	TOIMEKSIANTOJEN PÄÄOMAT	246 285,75	262 463,86
Muut lainasaamiset	2 075 769,66	10 618,45	Valtion toimeksiannot	89 344,86	35 985,49
Muut saamiset	400 000,00	150 000,00	Lahjoitusrahastojen pääomat	1 517,43	2 838,96
			Muut toimeksiantojen pääomat	155 423,46	223 639,41
TOIMEKSIANTOJEN VARAT	241 003,93	253 991,16			
Valtion toimeksiannot	89 387,89	34 583,04	VIERAS PÄÄOMA	18 870 388,41	17 490 591,67
Muut toimiksiantojen varat	151 616,04	219 408,12	Pitkäaikainen	11 005 621,64	11 339 317,95
			Lainat rahoitus- ja vakuutuslait.	8 329 382,13	8 518 168,65
VAIHTUVAT VASTAAVAT	5 485 363,62	6 077 425,05	Lainat julkisyhteisöiltä	2 417 850,61	2 578 796,74
Vaihto-omaisuus	82 242,78	76 028,90	Muut velat/Liittymism. ja muut velat	258 388,90	242 352,56
Aineet ja tarvikkeet	82 101,34	75 986,94			
Muu vaihto-omaisuus	141,44	19,40	Lyhytaikainen	7 864 766,77	6 151 273,72
Ennakkomaksut	0	22,56	Lainat rahoitus- ja vakuutuslait.	1 227 008,81	1 137 027,90
			Lainat julkisyhteisöiltä	160 946,15	158 573,56
Saamiset	2 953 459,91	2 975 874,88	Lainat muilta luotonantajilta	1 000 000,00	
Pitkäaikaiset saamiset	91 186,23	42 016,41	Saadut ennakot	5 135,05	9 673,42
Myyntisaamiset	68 379,39	14 517,57	Ostovelat	1 669 443,71	1 632 665,26
Muut saamiset	22 806,84	27 498,84	Muut velat	377 985,62	377 502,82
Lyhytaikaiset saamiset	2 862 273,68	2 933 858,47	Siirtovelat	3 424 247,43	2 835 830,76
Myyntisaamiset	2 015 799,05	1 851 714,90			
Lainasaamiset	10,32	12 010,32			
Muut saamiset	447 575,17	687 531,43			
Siirtosaamiset	398 889,14	382 601,82			
Rahoitusarvopaperit	101 645,00	93 674,87			
Osakkeet ja osuudet	160,61	160,61			
Sijoitukset rahamarkkinainstr.	101 484,39	93 514,26			
Rahat ja pankkisaamiset	2 348 015,93	2 931 846,40			
VASTAAVAA YHTEENSÄ	31 054 919,73	29 075 272,73	VASTATTAVAA YHTEENSÄ	31 054 919,73	29 075 272,73

4 TILINPÄÄTÖKSEN LIITETIEDOT

Tilinpäätöksen laatimista koskevat liitetiedot

1 Tilinpäätöstä laadittaessa noudatetut arvostusperiaatteet ja -menetelmät ja jaksotusperiaatteet ja -menetelmät

Pysyvät vastaavat

Pysyvien vastaavien arvostus

Pysyvät vastaavat on merkitty taseeseen hankintamenoon, vähennettynä suunnitelman mukaisilla poistoilla.

Poistot on tehty valtuuston 13.12.2012 § 65 vahvistaman poistosuunnitelman perusteiden mukaan.

Tarkemman poistosuunnitelman on kunnanhallitus vahvistanut 12.2.2013 § 42 ja 1.10.2013 § 249.

Poistosuunnitelman mukaiset suunnitelmapoistojen laskentaperusteet on esitetty tuloslaskelman liitetiedoissa kohdassa suunnitelman mukaisten poistojen perusteet.

Avustusten käsittely

Pysyvien vastaavien aineellisten hyödykkeiden hankintahintaan saadut

rahoitusavustukset on merkitty hyödykkeen hankintamenoon vähennykseksi.

Tonttien myyntivoitot ja tappiot

Tonttien myyntivoitot kirjattu tuloslaskelmaosan muihin tuottoihin, myyntitappiot muihin kuluihin.

Rahoitusomaisuus

Rahoitusomaisuuden arvostus

Rahoitusomaisuusarvopapereita ei ole.

2 Tuloksen ja taseen vertailukelpoisuus

Tuloslaskelma ja tase ovat vertailukelpoisia edelliseen tilikauteen verrattuna

3 Oikaisut, jotka on tehty edelliseltä tilivuodelta esitettäviin tietoihin

Ei ole tehty oikaisuja

4 Edellisen tilikauden tietojen vertailukelpoisuus

Poistosuunnitelman muutos lisää suunnitelman mukaisia poistoja verrattuna aikaisempiin vuosiin.

5 Aikaisempiin tilikausiin kohdistuvat tuotot ja kulut sekä virheiden korjaukset

Ei ole

6 Valuuttamääräiset erät

Ei ole

Konsernitilinpäätöksen laatimista koskevat tiedot

Laatimisperiaatteet

Kunnan konsernitilinpäätös käsittää konsernituloslaskelman, konsernitaseen, konsernin rahoituslaskelman sekä niiden liitteenä ilmoitettavat tiedot. Konsernitilinpäätös laaditaan konserniyhteisöjen taseiden ja tuloslaskelmien sekä niiden liitetietojen yhdistelmänä. Lisäksi konsernitilinpäätökseen yhdistellään rivi riviltä peruspääoman jäsenosuuksien mukaisessa suhteessa niiden kyntäyhtymien tase, tuloslaskelma ja liitetiedot, joissa kunta on jäsenenä.

Osakkuusyhteisöistä yhdistellään yhteisöjen omistusosuutta vastaava määrä osakkuusyhteisöjen voitosta ja tappiosta sekä oman pääoman muutoksesta. Noudatetaan olennaisuuden periaatetta.

Konsernitilinpäätöksen laajuus

Konsernitilinpäätökseen on yhdistelty kaikki tytäryhteisöt .

Konsernitilinpäätökseen on yhdistelty kaikki kuntayhtymät, joissa kunta on jäsenenä.

Sisäiset liiketapahtumat ja sisäiset katteet

Konserniyhteisöjen keskinäiset tuotot ja kulut sekä saamiset ja velat on vähennetty sekä konserniyhteisöjen ja kunnan omistamien kuntayhtymien keskinäiset tuotot ja kulut sekä saamiset ja velat on vähennetty vähäisiä liiketapahtumia lukuun ottamatta. Olennaiset pysyviin vastaaviin sisältyvät sisäiset katteet on vähennetty Keskinäiset palautuskelpoiset liittymämaksut on siirretty maa-alueisiin ja eliminoitu ed. tilikauden yli- /alijäämästä Kunnan ja tytäryhteisöjen sisäiset kiinteistöverot on eliminoitu.

Keskinäisen omistuksen eliminointi

Omistuksen eliminoinnissa on käytetty pariarvomenetelmää. Pariarvomenetelmässä yhteisön osakkeiden tai osuuksien hankintameno eliminoidaan kunkin tilikauden päättyessä olevaa omaa pääomaa tai omistusosuuden ollessa alle 100 %, konsernin omistuksen mukaista oman pääoman osuutta vastaan.

Vähemmistöosuudet

Vähemmistöosuudet on erotettu konsernin yli- ja alijäämästä konsernituloslaskelmassa sekä konsernin omasta pääomasta konsernitaseessa.

Suunnitelmapoistojen oikaisu

Kiinteistötytäryhteisöjen ja säätiöiden aineettomien ja aineellisten hyödykkeiden poistot on oikaistu suunnitelman mukaisiksi ja jäännösarvo on kirjattu konsernituloslaskelmassa tytäryhteisöpoistojen oikaisuksi ja aikaisemmille tilikausille kertynyt ero konsernitaseessa edellisten tilikausien yli- tai alijäämän oikaisuksi.

Osakkuusyhteisöt

Ei ole olemassa yhdisteltäviä osakkuusyhteisöjä.

Vapaaehtoiset varaukset

Konsernitaseessa vapaaehtoisia varauksia ei ole jaettu vapaaseen omaan pääomaan ja laskennalliseen verovelkaan.

Poikkeavat arvostus ja jaksotusperiaatteet ja menetelmät

Ei ole

Poikkeavat tilikaudet

Kaikilla tilikausi 1.1. - 31.12.

Tuloslaskelmaa koskevat liitetiedot

8 Toimintatuotot kunnan määrittelemänä tehtäväkokonaisuuksina

Konserniin kuuluvat tytäryhteisöt ja kuntayhtymistä omistuksen osuus

Toimintatuotot tehtäväalueittain (ulkoiset)

Vuosi	Konserni		Kunta	
	2013	2012	2013	2012
Yleishallinto	1 838 362,34	1 517 496,44	884 945,57	761 922,23
Sosiaali- ja terveystalvet	20 933 342,63	19 475 513,68	0,00	0,00
Opetus- ja kulttuuripalvelut	424 975,73	452 648,88	424 975,73	452 648,88
Yhdyskuntapalvelut	2 187 742,94	2 260 062,70	1 550 587,41	1 603 890,42
Muut palvelut, muu taseyksikkö	535 898,27	521 840,95	535 898,27	521 840,95
Kunnan toimintatuotot yhteensä	25 920 321,91	24 227 562,65	3 396 406,98	3 340 302,48

9 Verotulojen erittely

	2013	2012
Kunnan tulovero	6 538 666,43	5 913 000,52
Osuus yhteisöveron tuotosta	685 112,89	643 689,67
Kiinteistövero	2 252 688,27	2 202 331,60
Muut verotulot		
Verotulot yhteensä	9 476 467,59	8 759 021,79

Kertymäjaksojen muutoksesta johtuen verovuoden 2012 jäännösveron ensimmäinen erä tilitettiin kuukautta aikaisemmin joulukuussa 2013.

Utajärven kunnan osuus joulukuun jäännösverosta on 79.416,70 €.

10 Valtionosuuksien erittely

	2013	2012
Kunnan peruspalvelujen valtionosuus (ilman tasauksia)	9 866 467,00	9 883 817,00
Verotuloihin perustuva valtionosuuksien tasaus	2 422 272,00	2 316 936,00
Järjestelmämuutoksen tasaus	0,00	0,00
Opetus- ja kulttuuritoimen muut valtionosuudet	-253 558,00	-309 167,00
Harkinnanvarainen valtionosuuden korotus		
Valtionosuudet yhteensä	12 035 181,00	11 891 586,00

12 Suunnitelman mukaisten poistojen perusteet

Poistojen aloittaminen

Poistot tehty

Poistot on tehty Kv 13.12.2012 § 65, vahvistetun poistosuunnitelman mukaan. Tarkennuksia tehty muiden pitkävaikutteisten menojen ja rakennusten poistojen suhteen

Muut pitkävaikutteiset menot

- 1) Poistot aloitetaan heti syntymäkauden alusta lukien.

Rakennukset ja rakennelmat

- 1) Aloitetaan sen kuukauden alusta, kun rakennus tai peruskorjaus valmistuu, otetaan käyttöön tai on hankittu
- 2) Peruskorjaus lisätään alkuperäiseen hankinta-arvoon
- 3) Peruskorjaukselle, joka on huomattavaa laatua ja rakennuksen arvo olennaisesti nousee, määritellään oma poistos.

Kiinteät rakenteet ja laitteet (kadut, tiet, muut maa- ja vesirakenteet, vesi-, viemäri- ja lämpöverkot ym)

- 1) Tehdään puolen vuoden poisto, koska ei ole mahdollista määritellä käyttöönottohetkeä.

Koneet ja kalusto

- 1) Sen kuukauden alusta lukien, jolloin otettu käyttöön, tai koko vuoden poisto, jos käyttöönottohetkeä vaikea selvittää.

Arvioidut poistoajat ja niitä vastaavat vuotuiset poistoprosentit sekä poistomenetelmät

	Poistoaika	Poistomenetelmä
AINEETTOMAT HYÖDYKKEET		
Aineettomat oikeudet		
Aineettomat oikeudet	5 v	tasapoisto
Muut pitkävaikutteiset menot		
Atk-ohjelmistot	2 v	tasapoisto
Muut pitkävaikutteiset menot	2 - 20 v	tasapoisto
AINEELLISET HYÖDYKKEET		
Maa- ja vesialueet		
Maa- ja vesialueet	Ei poistoa	
Rakennukset ja rakennelmat		
Hallinto- ja laitosrakennukset	30 v/kiint.koht.	tasapoisto
Tehtas- ja tuotantorakennukset	20 v	tasapoisto
Asuinrakennukset	30 v	tasapoisto
Muut rakennukset	20 v	tasapoisto
Kiinteät rakenteet ja laitteet		
Kadut, tiet, muut maa- ja vesirakenteet	20 %	menojäännöspoisto
Vesi- ja viemäriverkostot	10 %	menojäännöspoisto
Kaukolämpöverkostot	15 %	menojäännöspoisto
Atk-verkot, puhelinverkot ja keskuskeskukset	10 v	tasapoisto
Sähkö-, vesi yms.laitosten koneet	10 v	tasapoisto
Muut kiinteät rakenteet ja laitteet	10 v	tasapoisto
Koneet ja kalusto		
Kuljetusvälineet	5 v	tasapoisto
Muut raskaat koneet	10 v	tasapoisto
Muut kevyet koneet	5 v	tasapoisto
Atk-laitteet	3 v	tasapoisto
Muut laitteet ja kalusteet	3 v	tasapoisto
Muut aineelliset hyödykkeet		
Arvo- ja taide-esineet	Ei poistoa	
Keskeneräiset hankinnat		
Keskeneräiset hankinnat	Ei poistoa	
PYSYVIEN VASTAAVIEN SIIJOITUKSET		
Osakkeet ja osuudet		Ei poistoa
Pienhankintaraja 14.1.2013 khall § 25		10 000,00 euroa
Pysyvien vastaavien käyttömaisuuskirjanpito tehdään CGI:n Pro Economica-ohjelmalla.		

13 **Selvitys suunnitelman mukaisten poistojen ja poistonalaisten investointien vastaavuudesta**

	2012-2016	2012-2016/v
Keskimääräiset suunn.mukaiset poistot 2012-2016	5 822 783,45	1 164 556,69
Keskimääräinen poistonalaisten investointien omah.meno	8 097 464,84	1 619 492,97
Ero euroa	-2 274 681,39	-454 936,28
Ero %	-28,09	-28,09
Keskimääräiset poistot ovat pienemmät kuin vuosittaiset investoinnit		
Tulevien vuosien 2014 - 2016 hankkeiden vuosittainen ka	4 509 400,00	1 503 133,33
Investointi- ja poistotason poikkeama johtuu osin hankintamenoja alentavista rahoitusosuuksista ja osin siitä, että tarkastelujaksoon ajoittuu poikkeuksellisen suuria investointihankkeita.		
Olennainen poikkeama on n 10%		

14 **Selvitys tuottoihin ja kuluihin sisältyvistä pakollisten varausten muutoksista (ei merkitykseltään vähäisiä)**

Pakollisten varausten muutokset

	Konserni		Kunta	
	2013	2012	2013	2012
Eläkevastuu 1.1	0,00	0,00		
Lisäykset tilikaudella				
Vähennykset tilikaudella	0,00	0,00		
Eläkevastuu 31.12	0,00	0,00		
Kaatopaikan maisemointivaraus 1.1	0,00			
Lisäykset tilikaudella				
Vähennykset tilikaudella	0,00			
Kaatopaikan maisemointivaraus 31.12	0,00			
Potilasvahinkovakuutusmaksu 1.1	202 853,78	179 362,40		
Lisäykset tilikaudella	43 332,90	23 491,38		
Vähennykset tilikaudella	0,00	0,00		
Potilasvahinkovakuutusmaksu 31.12	246 186,68	202 853,78		
Muut pakolliset varaukset 1.1	0,00	7 366,56		
Lisäykset tilikaudella	0,00	0,00		
Vähennykset tilikaudella	0,00	-7 366,56		
Muut pakolliset varaukset 31.12	0,00	0,00		

15 **Selvitys olennaisista muihin toimintatuottoihin sisältyvistä pysyvien vastaavien hyödykkeiden myyntivoitoista ja olennaisista muihin toimintakuluihin sisältyvistä pysyvien vastaavien hyödykkeiden myyntitappioista**

Pysyvien vastaavien hyödykkeiden myyntivoitot ja -tappiot

	Konserni		Kunta	
	2013	2012	2013	2012
Muut toimintatuotot				
Maa- ja vesialueiden myyntivoitot	4 005,00	99 463,02	4 005,00	90 966,45
Rakennusten myyntivoitot	6 490,38		0,00	0,00
Muut myyntivoitot				
Myyntivoitot yhteensä	10 495,38	99 463,02	4 005,00	90 966,45
Muut toimintakulut				
Tonttien myyntitappiot	1 651,52	2 725,69	1 651,52	2 725,69
Rakennusten myyntitappiot	0,00	0,00	0,00	0,00
Koneiden ja kaluston myyntitappiot	0,00	0,00	0,00	0,00
Osakkeiden ja osuuksien myyntitappiot	0,00	0,00	0,00	0,00
Myyntitappiot yhteensä	1 651,52	2 725,69	1 651,52	2 725,69

TASETTA KOSKEVAT LIITETIEDOT

Taseen vastaavia koskevat liitetiedot

21 Tiedot pysyvistä vastaavista tase-eräkohtaisesti:

- poistamaton hankintameno tilikauden alussa
- lisäykset ja vähennykset tilikauden aikana, samoin siirrot
- tilikauden sumu-poistot
- tilikauden arvonalentumiset ja niiden palautukset
- tilikauden rahoitusosuudet

	Aineettomat hyödykkeet			Aineelliset hyödykkeet						
	Aineettomat oikeudet	Muut pitkävaikutteiset menot	Yhteensä	Maa-alueet	Rakennukset	Kiinteät rakenteet ja laitteet	Koneet ja kalusto	Muut aineelliset hyödykkeet	Ennakkom. ja keskener. työt	Yhteensä
Poistamaton hankintameno 1.1.		101 379,95	101 379,95	815 798,57	6 841 516,24	3 580 584,11	169 397,00	37 926,38	353 371,36	11 798 593,66
Lisäykset tilikauden aikana		0,00	0,00	5 607,00	58 414,50	180 879,60	52 192,91		1 478 601,84	1 775 695,85
Rahoitusosuudet tilikaudella			0,00		-150 000,00	-24 062,13	0,00		90 000,00	-84 062,13
Vähennykset tilikauden aikana		0,00	0,00	-6 441,94			0,00			-6 441,94
Muut investointitulot										0,00
Siirrot erien välillä			0,00		1 134 586,82	340 154,01	0,00		-1 474 740,83	0,00
Tilikauden sumupoisto		-14 198,30	-14 198,30		-514 044,71	-498 597,14	-109 990,73			-1 122 632,58
Tilikauden kertal. poistot					0,00	0,00				0,00
Arvonalennukset ja niiden palaut.										
Poistamaton hankintameno 31.12.		87 181,65	87 181,65	814 963,63	7 370 472,85	3 578 958,45	111 599,18	37 926,38	447 232,37	12 361 152,86
Arvonkorotukset										
Kirjanpitoarvo 31.12.		87 181,65	87 181,65	814 963,63	7 370 472,85	3 578 958,45	111 599,18	37 926,38	447 232,37	12 361 152,86

	Osakkeet ja osuudet					Joukkovelkakirjalainasaamiset ja muut lainasaamiset				
	Osakkeet konserniyhtiöt	Osakkeet omistusyht. yhteisöt	Kuntayhtymä osuudet	Muut osakkeet ja osuudet	Yhteensä	Jvk-lainasaamiset	Saamiset konserniyhteisöt	Saamiset ky:ltä	Saamiset muut yhteisöt	Yhteensä
Poistamaton hankintameno 1.1.	1 934 661,22	454 942,40	2 330 008,25	43 863,80	4 763 475,67		554 518,66			554 518,66
Lisäykset tilikauden aikana	0,00	0,00		0,00	0,00				2 000 000,00	2 000 000,00
Rahoitusosuudet tilikaudella					0,00					
Vähennykset tilikauden aikana		0,00			0,00					0,00
Muut investointitulot					0,00					
Siirrot erien välillä		0,00			0,00					
Tilikauden sumupoisto					0,00					
Tilikauden kertal. poistot					0,00					
Arvonalennukset ja niiden palaut.					0,00					
Poistamaton hankintameno 31.12.	1 934 661,22	454 942,40	2 330 008,25	43 863,80	4 763 475,67	0,00	554 518,66	0,00	2 000 000,00	2 554 518,66
Arvonkorotukset										
Kirjanpitoarvo 31.12.	1 934 661,22	454 942,40	2 330 008,25	43 863,80	4 763 475,67	0,00	554 518,66	0,00	2 000 000,00	2 554 518,66

Maa- ja vesialueisiin sisältyvät kiinteistöihin kohdistuvat siirtokelpoiset, mutta ei palautettavat liittymismaksut

Maa- ja vesialueet	Konserni		Kunta	
	2013	2012	2013	2012
Maa- ja vesialueet				
Kiinteistöjen liittymismaksut	198 352,90	190 176,23	54 487,80	54 787,80
Muut maa- ja vesialueet				
Maa- ja vesialueet yhteensä	198 352,90	190 176,23	54 487,80	54 787,80

Jos pysyvien vastaavien hyödykkeisiin sisältyy sellaisia hyödykkeitä, joilla ei ole tase-arvoa (esim. kokonaan poistettu tai lahjoituksena saatu hyödyke), on olennaisista em. Hyödyke-eristä annettava selvitys liitetiedoissa. Ei ole

22-24 Omistuksia muissa yhteisöissä
 Tytäryhteisöt, kuntayhtymät sekä osakkuusyhteisöt

Omistukset muissa yhteisöissä 2013

	Koti- paikka	Kunnan omistus- osuus %	Konsernin omistus- osuus %	Vähem- misto- osuus %	Kuntakonsernin osuus		
					omasta pääomasta	tilikauden voi- tosta / tappios 2013	vieraasta pääomasta
TYTÄRYHTEISÖT							
Yhdistelty nimellisarvomenetelmällä							
Utajärven Yrityspuisto, Utajärvi	Utajärvi	100,00	100,00		481 145,99	-17 948,49	3 063 369,36
Kiinteistö Oy Järvenneito, Utajärvi	Utajärvi	100,00	100,00		120 870,11	-28 139,29	2 740 531,14
Kiinteistö Oy Mäyrä, Utajärvi	Utajärvi	82,00	82,00	18,00	39 844,75	3,67	204 799,00
Kiinteistö Oy Rokuanrivi, Utajärvi	Utajärvi	53,33	53,33	46,67	4 541,07	0,00	83 531,12
Yhteensä					646 401,92	-46 084,11	6 092 230,62
KUNTAYHTYMÄT							
Yhdistelty suhteellisesti perus- pääomaosuuden mukaan							
Oulunkaaren kuntayhtymä	li	12,69200	12,69200		-150 638,09	12 462,99	1 637 042,61
Pohjois-Pohjanmaan sairaanhoitopiiri	Oulu	1,53470	1,53470		2 083 175,81	-76 901,71	3 179 006,17
Pohjois-Pohjanmaan liitto	Oulu	0,87148	0,87148		7 581,41	582,07	12 083,34
Yhteensä					1 940 119,13	-63 856,65	4 828 132,12
OSAKKUUSYHTEISÖT							
Pottumies Oy, ei yhdistelty	Utajärvi	23,00	23,00				
Muut omistusyhteisyhteisöt							
Ei yhdistellä, koska omistusosuus alle 20 %							
As Oy Utajärven Jokihovi	Utajärvi						
As Oy Utarivi	Utajärvi						
As.Oy Sillankartio	Utajärvi						

25 Pitkä- ja lyhytaikaiset saamiset tytäryhteisöiltä, kuntayhtymiltä sekä osakkuus- ja omistusyhteisöiltä

Saamisten erittely	2013		2012	
	Pitkäaikaiset	Lyhytaikaiset	Pitkäaikaiset	Lyhytaikaiset
Saamiset tytäryhteisöiltä				
Myyntisaamiset		118 495,90		56 819,59
Lainasaamiset	554 518,65		554 518,65	
Muut saamiset				
Siirtosaamiset				
<i>Yhteensä</i>	554 518,65	118 495,90	554 518,65	56 819,59
Saamiset kuntayhtymiltä, joissa kunta on jäsenenä				
Myyntisaamiset		92 545,63		90 660,72
Lainasaamiset				
Muut saamiset	0,00	0,00	0,00	0,00
Siirtosaamiset		0,00		0,00
<i>Yhteensä</i>	0,00	92 545,63	0,00	90 660,72
Saamiset osakkuus- ja muilta omistusyhteisöiltä				
Myyntisaamiset	0,00	516,95	0,00	2 143,64
Lainasaamiset				
Muut saamiset				
Siirtosaamiset				
<i>Yhteensä</i>	0,00	516,95	0,00	2 143,64
Saamiset yhteensä	554 518,65	211 558,48	554 518,65	149 623,95

26 Siirtosaamisiin liittyvät olennaiset erät

	Konserni		Kunta	
	2013	2012	2013	2012
Lyhytaikaiset siirtosaamiset				
Tulojäämät				
Siirtyvät korot				
Kelan korvaukset työterveyshuollosta	127 849,70	104 861,57	40 000,00	43 000,00
Projektien tuet ja avustukset	1 923,53	4 120,76		
Muut tulojäämät	277 759,60	273 619,49	4 631,84	0,00
<i>Tulojäämät yhteensä</i>				
Lyhytaikaiset siirtosaamiset yhteensä	407 532,83	382 601,82	44 631,84	43 000,00

TASEEN VASTATTAVIA KOSKEVAT LIITETIEDOT

28 Tase-eräkohtainen erittely oman pääoman erien lisäyksistä ja vähennyksistä sekä siirroista näiden erien välillä tilikauden aikana

Oman pääoman erittely

	Konserni		Kunta	
	2013	2012	2013	2012
Peruspääoma 1.1	9 054 605,45	9 054 605,45	9 054 605,45	9 054 605,45
Lisäykset				
Vähennykset				
Peruspääoma 31.12	9 054 605,45	9 054 605,45	9 054 605,45	9 054 605,45
Arvonkorotusrahasto 1.1				
Lisäykset				
Vähennykset				
Arvonkorotusrahasto 31.12				
Muut omat rahastot				
Muut rahastot 1.1	118 243,36	117 545,43		
Siirrot rahastoon	12 946,03	13 574,02		
Siirrot rahastosta	-12 734,71	-12 876,09		
Muiden rahastojen pääoma 31.12	-52 531,99	-45 060,45		
Muut omat rahastot yhteensä 31.12	65 922,69	73 182,91		
Edellisten tilikausien yli/alijäämä 1.1	1 758 317,32	644 447,93	3 449 860,71	2 103 050,11
Siirto vahinkorahastoon				
Edellisten tilikausien virheen oikaisu				
Edellisten tilikausien yli/alijäämä yht 31.12	1 758 317,32	644 447,93	3 449 860,71	2 103 050,11
Tilikauden yli-/alijäämä	485 518,11	1 029 362,01	595 458,87	1 346 810,60
Oma pääoma yhteensä	11 364 363,57	10 801 598,30	13 099 925,03	12 504 466,16

30 Tase-erien mukaan eritelty tieto sellaisista pitkäaikaiseen vieraaseen pääomaan kuuluvista veloista, jotka erääntyvät myöhemmin kuin viiden vuoden kuluttua

Lainat jotka erääntyvät 1.1.2019 tai sen jälkeen

Pitkäaikaiset velat

	2013	2012
Joukkovelkakirjalainat		
Lainat rahoitus- ja vakuutuslaitoksilta	1 453 406,24	1 570 257,56
Lainat julkisyhteisöiltä	0,00	2 073,72
Pitkäaikaiset velat yhteensä	1 453 406,24	1 572 331,28

32 Erittely olennaisista pakollisiin varauksiin merkityistä eristä, jos se on tarpeen tase-erien selventämiseksi

Pakolliset varaukset

	Konserni		Kunta	
	2013	2012	2013	2012
Muut pakolliset varaukset				
Potilasvahinkovastuut (ky)	246 186,68	202 853,78		
Muut pakolliset varaukset yhteensä	246 186,68	202 853,78		

33 Erikseen pitkä- ja lyhytaikaiset velat tytäryhteisöille, kuntayhtymille sekä osakkuus- ja omistusyhteisyhteisöille

Vieras pääoma

	2013		2012	
	Pitkä- aikainen	Lyhyt- aikainen	Pitkä- aikainen	Lyhyt- aikainen
Velat tytäryhteisöille				
Ostovelat		721,83		322,68
Yhteensä		721,83		322,68
Velat kuntayhtymille				
Ostovelat		59 418,48		58 261,07
Liittymisvelat ja muut velat		0,00		0,00
Siirtovelat		769 145,36		50 112,89
Yhteensä		828 563,84		108 373,96
Velat osakkuus- ja muille omistusyhteisyhteisöille				
Ostovelat		623,89		314,04
Yhteensä		623,89		314,04
Vieras pääoma yhteensä	0,00	829 909,56	0,00	109 010,68

36 Palautuskelpoiset liittymismaksut

Muiden velkojen erittely

	Konserni		Kunta	
	2013	2012	2013	2012
Muut velat				
Liittymismaksut	255 152,56	242 352,56	255 152,56	242 352,56
Muut velat yhteensä	255 152,56	242 352,56	255 152,56	242 352,56

37 Siirtovelkoihin sisältyvät olennaiset erät

Siirtovelkoihin sisältyvät olennaiset erät

	Konserni		Kunta	
	2013	2012	2013	2012
Lyhytaikaiset siirtovelat				
Tuloennakot	68 429,93	161 264,70	38 617,43	126 293,76
Menojäämät				
Lomapalkkajaksotukset	9 022 099,40	1 808 873,14	598 364,80	621 995,10
Palkkojen ja henkilösivukulujen jaksotus	92 371,55	98 566,95		
Korkojaksotukset	40 847,53	48 226,76	15 561,15	19 986,37
Muut menojäämät	-5 799 500,98	718 899,21	257 361,82	187 027,62
Lyhytaikaiset siirtovelat yhteensä	3 424 247,43	2 835 830,76	909 905,20	955 302,85
<i>Siirtovelat yhteensä</i>				

Vakuuksia ja vastuusitoumuksia koskevat liitetiedot

40 Velat, joista kunta on pantannut, kiinnittänyt tai muulla tavalla antanut vakuudeksi omaisuutta, eriteltyinä vakuuslajeittain kultakin kirjanpitolain 1:6 §:n mukaan taseen vastattavissa esitettävän vieraan pääoman erältä

Velat, joiden vakuudeksi annettu kiinnityksiä kiinteistöihin

	Konserni		Kunta	
	2013	2012	2013	2012
Lainat rahoitus- ja vakuutuslaitokselta	594 090,04	701 439,79		
Vakuudeksi annetut kiinnitykset	377 466,88	586 009,88		
Lainat julkisyhteisöiltä	1 824 956,26	1 923 618,20		
Vakuudeksi annetut kiinnitykset	3 371 380,00	3 916 180,00		
Lainat muilta luotonantajilta				
Vakuudeksi annetut kiinnitykset	0,00	0,00		
Vakuudeksi annetut kiinnitykset yhteensä	3 748 846,88	4 502 189,88		

44 Leasingvuokrasopimusten mukaisten vuokrien jäljellä olevien määrien yhteissumma

Leasingvastuiden yhteismäärä

	Konserni		Kunta	
	2013	2012	2013	2012
Seuraavalla tilikaudella maksettavat	96 060,08	96 919,63	79 143,09	75 955,87
Myöhemmin maksettavat	188 550,60	168 081,24	110 736,47	126 361,28
Yhteensä	284 610,68	265 000,87	189 879,56	202 317,15

Leasingsopimuksiin ei sisälly olennaisia irtisanomis- ja lunastusehdon mukaisia vastuita.

45 Kunnan antamat vastuusitoumukset samaan konserniin kuuluvien yhteisöjen puolesta
(KPA 2:7.2 § 3-kohta)

	Konserni		Kunta	
	2013	2012	2013	2012
Takaussitoumukset samaan konserniin kuuluvien yhteisöjen puolesta				
Alkuperäinen pääoma	6 174 317,79	6 246 513,72	6 073 027,59	6 142 085,37
Jäljellä oleva pääoma	4 211 245,43	3 914 159,54	4 109 955,23	4 396 963,57

46 Kunnan antamat muut vastuusitoumukset (KPA 2:7,2 § 4-kohta)

	Konserni		Kunta	
	2013	2012	2013	2012
Takaukset muiden puolesta				
Alkuperäinen pääoma	2 356 303,41	2 356 303,41	2 303 803,41	2 303 803,41
Jäljellä oleva pääoma	1 593 333,32	1 724 966,66	1 540 833,32	1 672 466,66

	2013	2012
Vastuu Kuntien takauskeskuksen takausvastuista		
Kunnan osuus takauskeskuksen takausvastuista 31.12.	12 854 727,68	11 023 904,17
Kunnan osuus takauskesk.kattamattomista takausvastuista 31.12.	0,00	0,00
Kunnan mahdollista vastuuta kattava osuus takauskeskuksen rahastoista 31.12.	8 621,08	7 788,04

47 Muut kuntaa koskevat taloudelliset vastuut, joita ei ole merkitty taseeseen
(esim. pitkäaik. vuokrasopimukset, ympäristövastuu; jos ei voi ilmoittaa rahamäärää, niin ilmoitetaan vastuun olemassaolo)

Muut taloudelliset vastuut

	Konserni		Kunta	
	2013	2012	2013	2012
Sopimusvastuut				
Sitoumukset avustuksiin		435,74		
Sopimuksiin sis palautusvastuu	27 404,96			
Vuokravastuut, P-P sairaanhoitopiiri	48 834,94	54 657,44		
31.7.2037 asti P-P sairaanhoitopiiri				
Sopimusvastuut yhteensä	76 239,89	55 093,18		
Johdannaisopimukset				
Korkotermiinit				
Käypä arvo	-5174,38	-9712,95		
Kohde-etuudet	441226,25	321327,81		
Arvonlisäveron palautusvastuut	282 149,20	270 743,68		
Perustamishankkeiden valtionosuuksien palautusvastuut				

Henkilöstöä koskevat liitetiedot

48 Henkilöstön lukumäärä

Määrät annetaan Kunta-alan henkilöstöraporttisuosituksen mukaisesti:

toistaiseksi palkatut
määräaikaiset
työllistetyt
oppisopimussuhteiset

Ei:

Perhe- ja omaishoitajia
sopimuspalokuntalaisia
kuntouttavan työtoiminnan piirissä olevia työntek.

Henkilöstön lukumäärä 31.12.2013	2013	2012
Yleishallinto	35	24
Sosiaali ja terveystoimi	0	0
Opetus - ja kulttuuritoimi	76	79
Yhdyskuntapalvelut	45	37
Muut palvelut		
Liiketoiminta		
Yhteensä	156	140

49 Tilikauden palkat, palkkiot, eläkekulut ja muut henkilöstökulut (ellei eritelty tuloslaskelmassa)

Henkilöstökulut	2013	2012
Henkilöstökulut tuloslaskelman mukaan	6 788 462,82	6 518 924,07
Aktivoitu aineettomiin ja aineellisiin hyödykkeisiin	131 231,26	127 151,09
Henkilöstökulut yhteensä	6 919 694,08	6 646 075,16
Sis. kelan korvaukset (ei I-etuja)		

50 Tilintarkastajan palkkiot

	2013	2012
BDO Auditor Oy		
Tilintarkastuspalkkiot	9 200,18	9 201,63
Tilintarkastajan lausunnot	881,64	
Tarkastuslautakunnan sihteerin tehtävät		
Muut palkkiot	1 680,80	949,56
Palkkiot yhteensä	11 762,62	10 151,19

5 ERIYTETYT TILINPÄÄTÖKSET

5.1 MUIDEN ERIYTETTYJEN YKSIKÖIDEN TILINPÄÄTÖKSET

Muun taseyksikön tulo- ja rahoituslaskelma

TULOSLASKELMA	tp 2013	tp 2012
TOIMINTATUOTOT		
Myyntituotot	571 303,26	565 304,71
Maksutuotot	0,00	0,00
Tuet- ja avustukset		
Muut tuotot		
TOIMINTATUOTOT	571 303,26	565 304,71
TOIMINTAKULUT		
Palkat ja palkkiot	-102 674,71	-87 958,94
Eläkekulut	-18 250,08	-16 120,68
Muut henkilösivukulut	-4 499,26	-4 591,29
Henkiöstökorvaukset	254,16	
Palvelujen ostot	-199 433,81	-243 324,87
Aineet, tarvikkeet ja tavarat	-59 092,65	-59 940,87
Avustukset		
Muut kulut	-13 213,20	-8 179,81
TOIMINTAKULUT	-396 909,55	-420 116,46
Suunnitelman mukaist poistot	-209 208,49	-135 610,35
LIIEKEYLIJÄÄMÄ	-34 814,78	9 577,90
Korokulut		
Korvaus po.sta	-89 698,42	-89 698,42
ALIJÄÄMÄ	-124 513,20	-80 120,52
ENNEN VARAUKSIA		
RAHOITUSOSA	tp 2013	tp 2012
Liikealijäämä	-124 513,20	-80 120,52
Poistot ja arvonalentumiset	209 208,49	135 610,35
YHTEENSÄ TULORAHOITUS	84 695,29	55 489,83
Käyttöomaisuus investoinnit	-314 865,92	-442 557,31
Rahoitusosuudet investointeihin	24 062,13	200 000,00
INV.YHTEENSÄ	-290 803,79	-242 557,31
Pitkäaikaisten lainojen lisäys		
Lyhennys	0,00	0,00
Liittymämk.velka	12 800,00	20 200,00
Lyhyt.aik.saam.muutos	-68 260,71	8 656,84
Muut lyhyta.velat	-11 465,21	-30 646,48
Oikaisu aik.vuodelle		
YHDYSTILIN MUUTOS	-273 034,42	-188 857,12
SISÄINEN KORKO		

Vuoden aloittavassa taseessa vesilaitokselle eriytetystä peruspääomasta on peritty sisäistä korvausta sijoitetulle pääomalle 6 %:n mukaan

eli po $1\,494\,973,63 \times 6\% = 89\,698$

sama korko arvioidaan myös vuosille 2014-2017

SISÄISET LAINAT JA PERUSPÄÄOMASIJOTUS

TA:ssa 2014 - 2017 ei osoiteta sisäistä lainaa eikä peruspääomasijoituksen muutosta

Muun taseyksikön tase

TILINPÄÄTÖS

2013

MUU TASEYKSIKKÖ

VASTAAVAA	EUROA TASE 1.1.2013	MUUTOS lisäys+poistot	TASE 31.12.2013
Pysyvät vastaavat			
Aineelliset hyödykkeet			
Atk ohjelmat	0,00		0
Rakennukset			
Kiinteät rakenteet ja laitteet	1 929 690,44	105 267,96	2 034 958,40
Koneet ja laitteet	22 120,74	-8 169,96	13 950,78
Keskeneräiset	15 502,70	-15 502,70	0,00
Rakennukset	1 967 313,88	81 595,30	2 048 909,18
Vaihtuvat vastaavat			
Vaihto-omaisuus			
Aineet ja tarvikkeet			
Saamiset			
Lyhytaikaiset saamiset			
Myyntisaamiset	24 572,42	68 260,71	92 833,13
	1 991 886,30	149 856,01	2 141 742,31
VASTATTAVAA			
Oma pääoma			
Peruspääoma	1 494 973,63		1 494 973,63
Liittymismaksurahasto			0,00
Edellisten tilikausien ylijääm/alijäämä	-269 207,47	-124 513,20	-393 720,67
Poistoero ja vapaaehtoiset varaukset			
Investointivaraus			
Vieras pääoma			
Pitkäaikainen vieraspääoma			
Lainat rahoituslaitoksilta	0,00		0,00
Lainat kunnilta			
Muut pitkäaikaiset velat	242 352,52	12 800,00	255 152,52
Liittymämaksut, palautettavat			
Lyhytaikainen vieras pääoma			
Ostovelat	57 670,77	-11 465,21	46 205,56
YHDYSTILI	466 096,85	273 034,42	739 131,27
	1 991 886,30	149 856,01	2 141 742,31

UTAJÄRVEN KUNTA

Käytetyt kirjanpito kirjat tilikaudella 1.1. - 31.12.2013

Tositelaji	Ohjelma	Arkistointi
Päivä- ja pääkirjat	Pro Economica	Rondo
032 Muistiotositteet		
040 Käyttöomaisuusviennit		
100 Ostoreskontran suoritukset		
110 Myyntireskontran viitesuoritukset		
125 Jaksotukset		
130 Myyntireskontran suoritukset		
210 Palvelukassa		
Tiliotekirjaukset	Basware	Atk-tuloste + liitteet
201 Tiliotteet		Kunnan arkisto
Palkkakirjanpito		
301 Palkat	Pegasos-palkat	Rondo
65 Populus matkalaskut	Populus	
Ostoreskontra	Pro Economica	Rondo
470 Kierrätettävät ostolaskut/Rondo	Rondo/ Pro Economica	
Yleislaskutus	Pro Economica	Rondo
601 Myyntilaskut/Kehittämispalvelut		
650 Sivistystoimi		
680 Teollisuus- ja toimitilojen vuokrat		
685 Muu kiinteistötoimi/Maa-alueet		
690 Liike- ja palvelutoiminta		
691 Teknisentoimen yleislaskutus		
735 Velkajärjestelyt		
755 Vuosimaksulainat		
765 Muu pääomatalous/Antolainat		
770 Rahoitus		
780 Kaukolämpölaskutus		
620 Päivähoito	Pro Consona	Rondo
721 Vesilaskut/Komartek	Komartek	Rondo
Tase		sidottuna
Tase-erittely		sidottuna/nidottuna
Alv-laskelmat		Rondo
Tuloslaskelma		Rondo
Rahoituslaskelma		Rondo
Talousarvion toteutuminen		Rondo

6 ALLEKIRJOITUKSET JA MERKINNÄT

UTAJÄRVEN KUNTA

Vuoden 2013 tilinpäätöksen allekirjoitukset

Utajärvi 07.04.2014

_____	_____
_____	_____
_____	_____
_____	_____
_____	_____

Tilinpäätösmerkintä

Tilinpäätös on laadittu hyvän kirjanpitoavan mukaisesti. Suoritetusta tilintarkastuksesta on tänään annettu kertomus.

Utajärvi _____ / _____ 2014

Tuula Roininen, JHTT